



ŠTATISTICKÝ  
ÚRAD  
SLOVENSKEJ  
REPUBLIKY

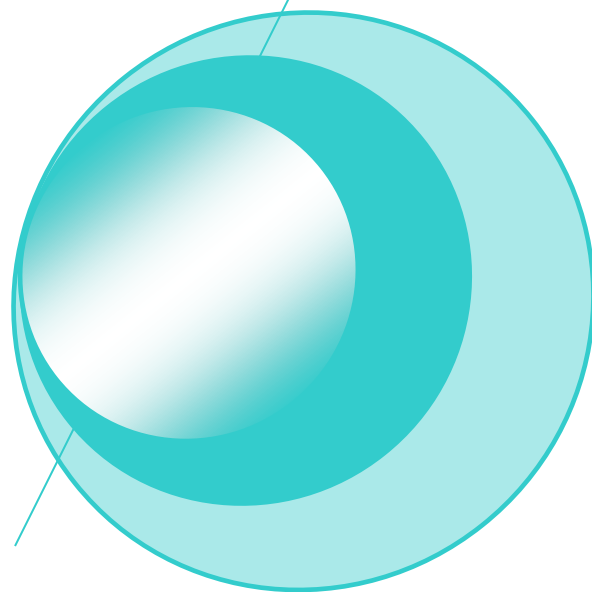
**SODB** SČÍTANIE  
**2±21** OBYVATEĽOV,  
DOMOV A BYTOV



# Analýza výsledkov populačnej prognózy kultúrnych regiónov Slovenska

**Branislav Šprocha, Boris Vaňo, Viera Pilinská**

**info**stat<sup>®</sup> Inštitút informatiky  
a štatistiky  
DÁVAME INFORMÁCIÁM ZMYSEL



**INFOSTAT – Inštitút informatiky a štatistiky**

**Analýza výsledkov populačnej prognózy kultúrnych  
regiónov Slovenska**

**Branislav Šprocha, Boris Vaňo, Viera Pilinská**

Obsah.....	1
Úvod.....	4
2. Základné výsledky populačnej prognózy kultúrnych regiónov Slovenska.....	6
2.1 Abov.....	6
2.2 Bratislava.....	7
2.3 Dolná Nitra.....	8
2.4 Dolné Považie .....	9
2.5 Dolný Zemplín .....	10
2.6 Gemer.....	11
2.7 Hont.....	12
2.8 Horehronie.....	13
2.9 Horná Nitra.....	14
2.10 Horné Považie .....	15
2.11 Horný Zemplín .....	16
2.12 Kopanice.....	17
2.13 Košice.....	18
2.14 Kysuce.....	19
2.15 Liptov .....	20
2.16 Malohont .....	21
2.17 Malokarpatsko .....	22
2.18 Novohrad.....	23
2.19 Orava .....	24
2.20 Podpoľanie .....	25
2.21 Podunajsko .....	26
2.22 Spiš.....	27
2.23 Stredné Pohronie .....	28
2.24 Stredné Ponitrie .....	29
2.25 Stredné Považie .....	30
2.26 Šariš.....	31
2.27 Tekov .....	32
2.28 Turiec.....	33
2.29 Záhorie .....	34
2.30 Zamagurie.....	35
2.31 Žitný ostrov .....	36
Záver.....	37

## Úvod

Kultúrne regióny Slovenska predstavujú špecifické populačné entity, ktoré nie sú administratívne vymedzené, ale ktorých identifikácia bola podmienená určitými kultúrnymi podobnosťami, resp. odlišnosťami. Tým predstavujú zvláštnu teritoriálnu jednotku, ktorá v demografickej štatistike nikdy doposiaľ nebola hlbšie skúmaná. Pritom rôzne kultúrne znaky bývajú považované za veľmi dôležité diferenciačné faktory rodinného a reprodukčného správania a tým aj samotného populačného vývoja. Doterajšie analýzy demografického vývoja, ako aj hodnotenie jeho budúceho smerovania sa na Slovensku vždy opierali o základné administratívne jednotky (okresy, kraje, oblasti). Možnosť pracovať s kultúrnymi diferenciáciami ako s nástrojom vymedzenia populačných entít a tým hodnotiť rozdiely v demografickom správaní sa doteraz nevyužívala.

Domnievame sa, že analýza demografického vývoja, populačných štruktúr, ako aj konštrukcia možného budúceho smerovania takýchto špecifických populačných jednotiek predstavujú pre laickú verejnosť i vedeckú komunitu nesporne inovátny a pevne veríme, že aj zaujímavý prístup.

Cieľom materiálu je predstaviť základné výsledky populačnej prognózy každého kultúrneho regiónu zvlášť, a to so zameraním nielen na počet obyvateľov, ale aj na vybrané hlavné charakteristické črty vekovej štruktúry. Hodnotené budú nielen priemerný vek a podiel detskej zložky do 15 rokov či seniorov vo veku 65 rokov a viac, ale aj ich vzájomný pomer vyjadrený indexom starnutia. Zároveň sa pokúsime, v odôvodnených prípadoch, upozorniť na špecifickosť populačného smerovania kultúrnych regiónov v kontexte celého súboru analyzovaných jednotiek.

Populačná prognóza kultúrnych regiónov Slovenska bola konštruovaná kohortne – komponentnou metódou, ktorá je pre tento účel najčastejšie využívanou konštrukčnou technikou. Vypracovaná bola v jednoročných projekčných krokoch a podobne, ako v prípade iných regionálnych populačných prognóz v jednom najpravdepodobnejšom scenári. Prahom prognózy je vekovo-pohlavná štruktúra jednotlivých kultúrnych regiónov k 31.12.2024. Horizontom prognózy je koniec roka 2050 (31.12.). Konštrukcia budúcich vývojových scenárov hlavných populačných komponentov vychádzala z podrobnej analýzy procesu plodnosti, úmrtnosti a migrácie v období rokov 2000 – 2024.

Z pohľadu plodnosti bol analyzovaný vývoj intenzity rodenia detí v kombinácii s jej vekovým rozložením. Vstupom do populačnej prognózy boli potom pre každý kultúrny región zvlášť vekovo-špecifické miery plodnosti žien.

Proces úmrtnosti bol analyzovaný prostredníctvom úmrtnostných tabuliek konštruovaných za každý kultúrny región zvlášť, a to špeciálne pre účely riešenia tejto úlohy. Na základe podrobnej analýzy vývoja celkovej intenzity tohto procesu a jej vekovo-pohlavných diferencií sme nastavili možné vývojové trajektórie pravdepodobností prežitia pre každú jednoročnú vekovú skupinu mužov a žien zvlášť.

Posledným komponentom, ktorý vstupoval do kohortne-komponentného modelu bola migrácia. Analyzované boli predovšetkým objemy migračného salda podľa pohlavia (a čiastočne aj podľa veku) osobitne z pohľadu vnútornej a zahraničnej migrácie. Na základe takto získaných poznatkov boli prognózované vekovo a pohlavne špecifické migračné saldá pre každý kultúrny región.

Na záver si dovoľíme upozorniť, že aj keď kohortne-komponentná metóda a celkovo populačné prognózy dávajú najmä v krátkodobom a čiastočne aj strednodobom horizonte pomerne spoľahlivé výsledky, každá predikcia budúceho vývoja je spojená s určitou mierou neistoty a potenciálnej chyby. Cieľom populačných prognóz nie je určiť presné hodnoty, ale najmä indikovať potenciálne zmeny a ich smerovanie z hľadiska početnosti i vekovo-pohlavnej štruktúry. Preto prezentované výsledky je potrebné chápať a pracovať s nimi ako o výpovedi možného a v čase prognózy najpravdepodobnejšieho scenára vývoja populácie kultúrnych regiónov Slovenska.

## 2. Základné výsledky populačnej prognózy kultúrnych regiónov Slovenska

### 2.1 Abov

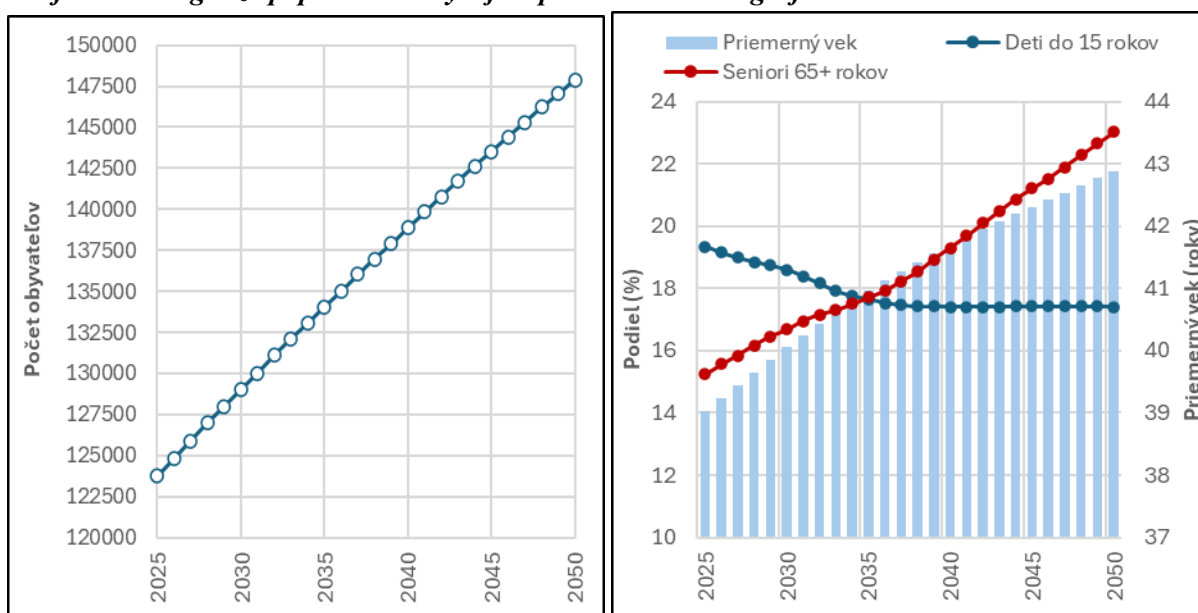
*Abov bude predstavovať najdynamickejšie populačne rastúci kultúrny región Slovenska s nízkou dynamikou demografického starnutia.*

Abov bude do polovice 21. storočia patriť k najdynamickejšie populačne rastúcim kultúrnym regiónom Slovenska. Výsledky prognózy ukazujú, že počet obyvateľov by sa mohol zvýšiť o viac ako 25-tisíc osôb, a to zo súčasných menej ako 123-tisíc na takmer 148-tisíc osôb. Prispievať k tomu bude v prevažnej miere migrácia, no počas celého prognózovaného obdobia sa očakáva aj prevaha živonarodených detí nad zomretými. Objem celkových prírastkov sa však bude postupne znižovať.

Priaznivý demografický vývoj sa odzrkadlí aj na dynamike populačného starnutia. Abov patrí a naďalej bude patriť ku kultúrnym regiónom s najnižším priemerným vekom svojho obyvateľstva. Aj keď do roku 2050 dôjde k jeho nárastu z 39 na takmer 43 rokov, pôjde o najmenej výrazný nárast spomedzi všetkých kultúrnych regiónov Slovenska. Vďaka tomu bude mať Abov z hľadiska priemerného veku najmladšiu populáciu na Slovensku.

Relatívne mladá veková štruktúra Abova sa odzrkadlí aj na hodnotách ďalších ukazovateľov veku. Podiel detí do 15 rokov klesne len mierne z 19 % na 17 %, čím bude Abov patriť ku kultúrnym regiónom s najvyšším zastúpením detskej zložky na Slovensku. Naopak pomerne nízke hodnoty bude vykazovať podiel seniorov. Osoby vo veku 65 rokov a viac by v Above mali v roku 2050 predstavovať len približne 23 %. To je opäť raz jedno z najnižších čísel na Slovensku. Vďaka takémuto nastaveniu vekovej štruktúry by na 100 detí malo v roku 2050 pripadať len niečo viac ako 130 seniorov. Aj v tomto prípade by išlo o najpriaznivejší pomer medzi seniorskou a detskou zložkou spomedzi všetkých kultúrnych regiónov Slovenska.

**Graf 1 a 2: Prognóza populačného vývoja a parametrov demografického starnutia Abova**



Zdroj údajov: výpočty autorov

## 2.2 Bratislava

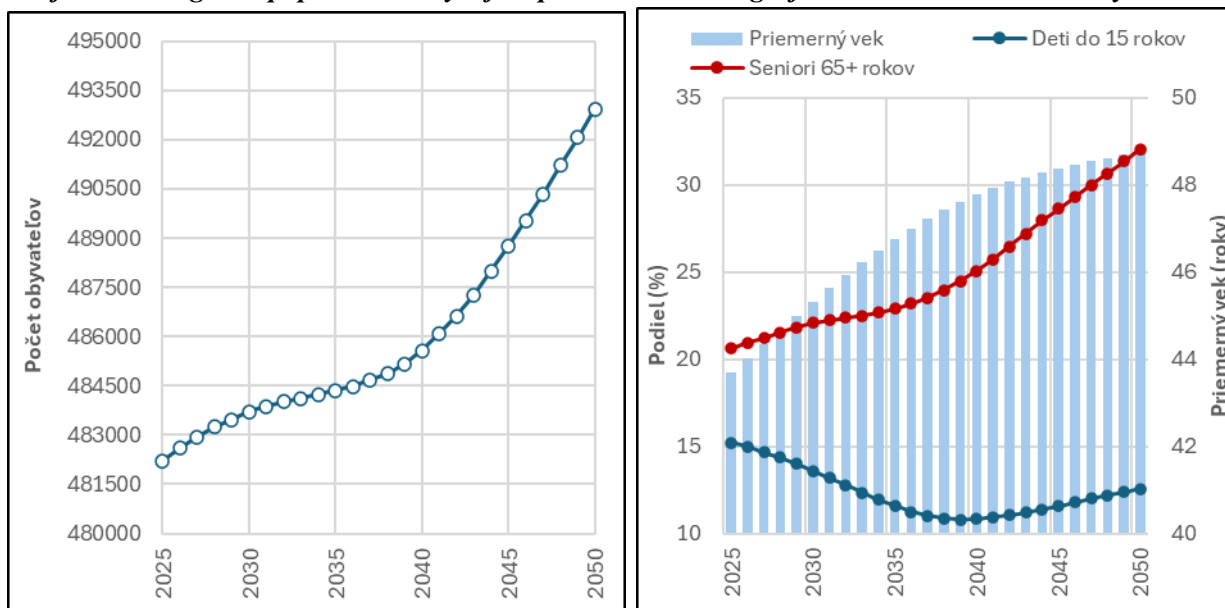
***Bratislava by mala mierne populačne rásť predovšetkým vďaka migračným ziskom. Význačovať sa bude na slovenské pomery priemernou úrovňou populačného starnutia.***

Počet obyvateľov kultúrneho regiónu Bratislava by mohol do roku 2050 mierne vzrásť zo súčasných 482-tisíc obyvateľov na takmer 493-tisíc osôb a to výlučne len vďaka pozitívnemu migračnému saldu. Prevaha zomretých nad živonarodenými deťmi sa očakáva počas celého prognózovaného obdobia. Celkové populačné prírastky by sa mali v prvých rokoch prognózy znižovať, aby v 40. rokoch opätovne došlo k miernemu zvýšeniu. Prispievať k tomu bude do značnej miery aj pomerne nevyrovnaná veková štruktúra.

K hlavným znakom vo vývoji vekového zloženia Bratislavy bude pritom patriť zvyšovanie podielu seniorskej zložky a naopak pokles zastúpenia detí do 15 rokov. V prípade osôb vo veku 65 rokov a viac sa očakáva, že v roku 2050 budú tvoriť viac ako 32 % z celej populácie, kým deti by mali predstavovať necelých 13 %. Prevaha seniorov nad deťmi sa vďaka tomu prehĺbi na zhruba 2,5-násobok. Priemerný obyvateľ Bratislavy by mal mať v roku 2050 necelých 49 rokov, čo je približne o 5 rokov viac ako v súčasnosti.

Pozícia Bratislavy sa však aj napriek tomuto vývoju mierne zlepší, keďže v polovici 21. storočia sa skôr zaradí medzi populácie s priemernou úrovňou populačného starnutia na Slovensku.

**Graf 3 a 4: Prognóza populačného vývoja a parametrov demografického starnutia Bratislavy**



Zdroj údajov: výpočty autorov

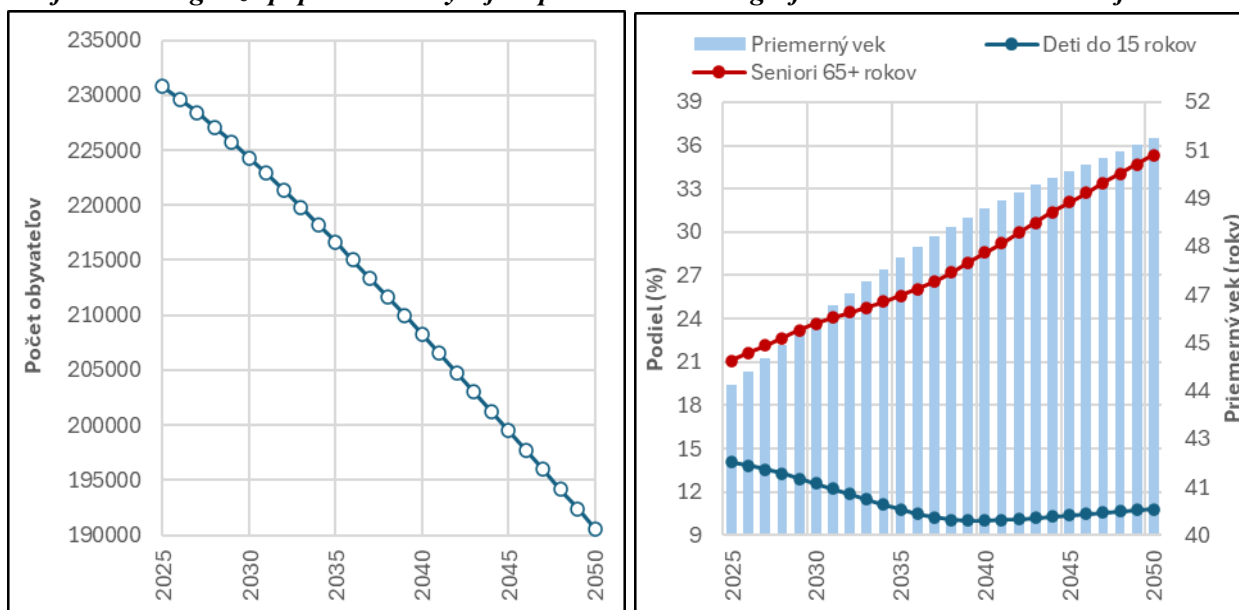
## 2.3 Dolná Nitra

*Dolná Nitra by sa mala v najbližších rokoch populačne zmenšovať a zaradí sa medzi kultúrne regióny s najvyššími celkovými úbytkami obyvateľov.*

Dolná Nitra je dlhodobo vystavená poklesu počtu obyvateľov a na tejto skutočnosti sa pravdepodobne nič nezmení ani do polovice 21. storočia. Podľa výsledkov populačnej prognózy by celkový pokles obyvateľov mal dosiahnuť niečo viac ako 40-tisíc osôb. Príčinou je nielen pretrvávajúce záporné migračné saldo, ale aj prehlbujúce sa populačné straty z dôvodu prevahy zomretých nad živonarodenými. V dôsledku tohto prognózovaného vývoja by počet obyvateľov Dolnej Nitry do roku 2050 klesol zo súčasných takmer 231-tisíc osôb na necelých 191-tisíc. Pri naplnení tohto vývoja by sa Dolná Nitra zaradila medzi kultúrne regióny s najdynamickejším úbytkom počtu obyvateľov na Slovensku.

Vďaka pomerne výraznému nárastu podielu osôb v seniorskom veku z 21 % na viac ako 35 % pri miernom poklese detskej zložky zo 14 % na necelých 11 % bude Dolná Nitra vystavená dynamickému starnutiu svojej populácie. Kým v súčasnosti na 100 detí pripadá približne 150 seniorov, v roku 2050 sa očakáva, že by to malo byť až 327 osôb vo veku 65 rokov a viac. Dynamiku starnutia potvrdzuje aj priemerný vek, ktorého hodnota sa do polovice 21. storočia zvýši až na 51 rokov. Vďaka uvedeným zmenám vo vekovom zložení bude Dolná Nitra patriť medzi najstaršie kultúrne regióny na Slovensku.

**Graf 5 a 6: Prognóza populačného vývoja a parametrov demografického starnutia na Dolnej Nitre**



Zdroj údajov: výpočty autorov



## 2.4 Dolné Považie

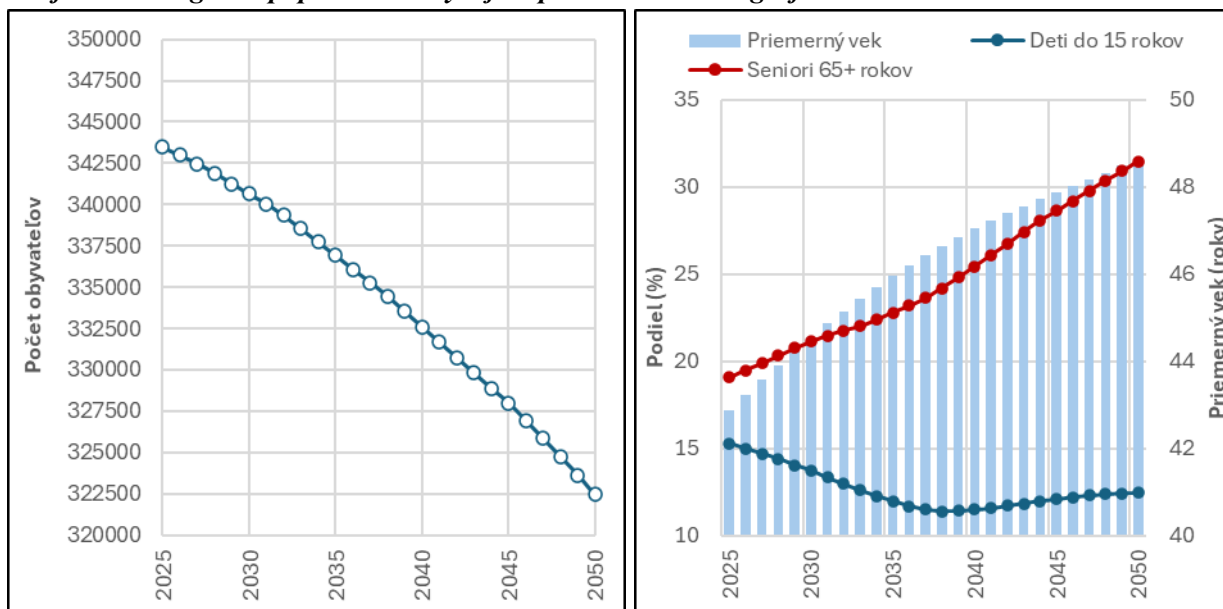
*Dolné Považie sa mení na populačne úbytkový kultúrny región, v ktorom ani pozitívne migračné saldo nedokáže kompenzovať prevahu zomretých nad živonarodenými. Dynamika populačného starnutia bude len mierna, a preto Dolné Považie bude patriť stále k mladším populáciám na Slovensku.*

Dolné Považie patrilo ešte donedávna ku kultúrnym regiónom vyznačujúcim sa rastom počtu svojho obyvateľstva. Posledné roky však priniesli nástup opačného trendu, ktorý potvrdzujú aj výsledky populačnej prognózy. Dôvodom bude predovšetkým prehĺbujúci sa nepomer medzi počtom zomretých a živonarodených detí v prospech prvej zložky. Ani predpokladané pozitívne migračné saldo nedokáže tento trend kompenzovať, a preto sa do roku 2050 očakáva pokles počtu obyvateľov Dolného Považia z niečo viac ako 343-tisíc na 322-tisíc.

Zmenami prejde aj veková štruktúra obyvateľstva Dolného Považia. Kombinácia súčasnej vekovej štruktúry a predpokladaného vývoja jednotlivých demografických komponent prinesie prehĺbovanie populačného starnutia. Bude sa však vyznačovať len miernou až podpriemernou dynamikou tohto trendu. Svedčia o tom aj vybrané ukazovatele populačného starnutia. Podiel seniorov sa do roku 2050 zvýši z 19 % na menej ako 32 % a naopak zastúpenie detí vo veku do 15 rokov mierne klesne z niečo viac ako 15 % na 12,5 %.

Prevaha seniorskej zložky vyjadrená indexom starnutia dosiahne v polovici tohto milénia hodnotu 252 osôb na 100 detí. Pomerne nízku dynamiku starnutia v porovnaní s ostatnými kultúrnymi regiónmi potvrdzuje aj predpokladaný vývoj priemerného veku, ktorý u obyvateľstva Dolného Považia vzrastie zo súčasných necelých 43 rokov na necelých 49 rokov. Vďaka tomu bude Dolné Považie patriť stále k mladším populáciám Slovenska.

**Graf 7 a 8: Prognóza populačného vývoja a parametrov demografického starnutia na Dolnom Považí**



Zdroj údajov: výpočty autorov

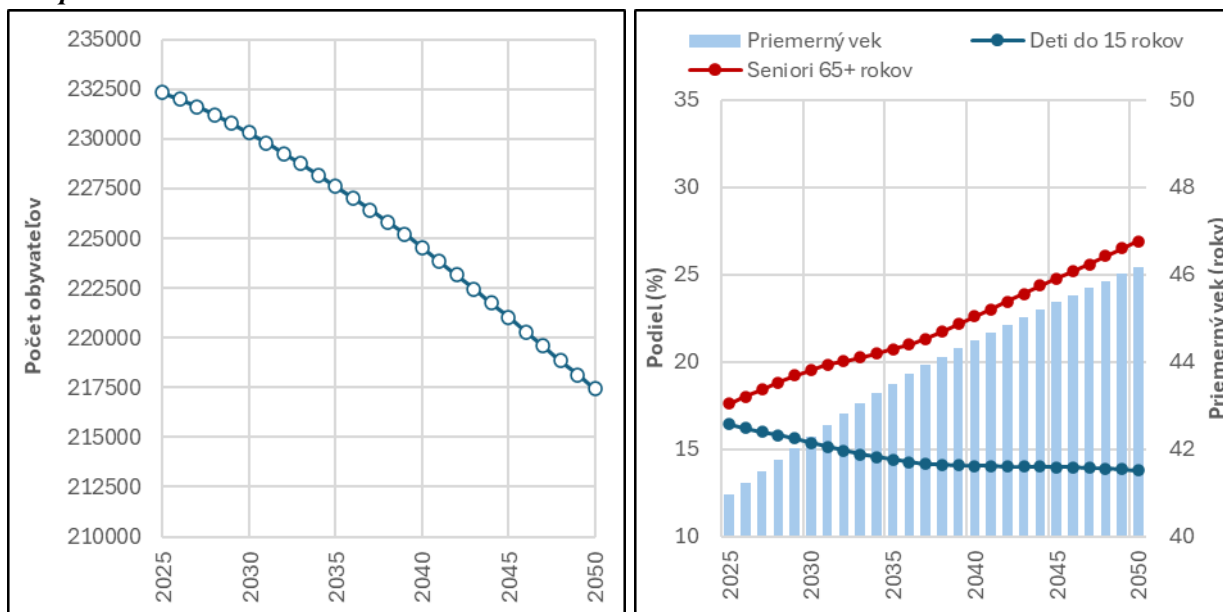
## 2.5 Dolný Zemplín

*Počet obyvateľov Dolného Zemplína by sa mohol mierne znížiť v dôsledku predpokladaných prirodzených úbytkov. Kultúry región sa bude vyznačovať nižšou dynamikou populačného starnutia, a preto bude stále aj v polovici 21. storočia patriť na Slovensku k mladším populáciám.*

Počet obyvateľov Dolného Zemplína by sa mohol do roku 2050 mierne znížiť zo súčasných niečo viac ako 232-tisíc na 217-tisíc osôb. Hlavným faktorom tohto predpokladaného vývoja by malo byť prehlbovanie prirodzených úbytkov v dôsledku zväčšujúcich sa rozdielov medzi počtom zomretých a živonarodených detí. Migrácia by väčšiu úlohu na budúcom populačnom vývoji nemala zohrávať.

Proces populačného starnutia pocíti Dolný Zemplín s pomerne nízkou dynamikou v porovnaní s ostatnými kultúrnymi regiónmi Slovenska. Podiel detí do 15 rokov sa zníži z niečo viac ako 16 % na necelých 14 %. Predpokladaný nárast zastúpenia seniorov by znamenal, že v polovici 21. storočia by osoby vo veku 65 rokov a viac tvorili v kultúrnom regióne približne 27 % obyvateľov, kým v súčasnosti to je necelých 18 %. Prevaha seniorskej zložky by sa síce prehĺbila na takmer 195 seniorov na 100 detí, no aj z hľadiska priemerného veku (46,2 roka) by Dolný Zemplín patril stále skôr k mladším populáciám Slovenska.

**Graf 9 a 10: Prognóza populačného vývoja a parametrov demografického starnutia na Dolnom Zemplíne**



Zdroj údajov: výpočty autorov

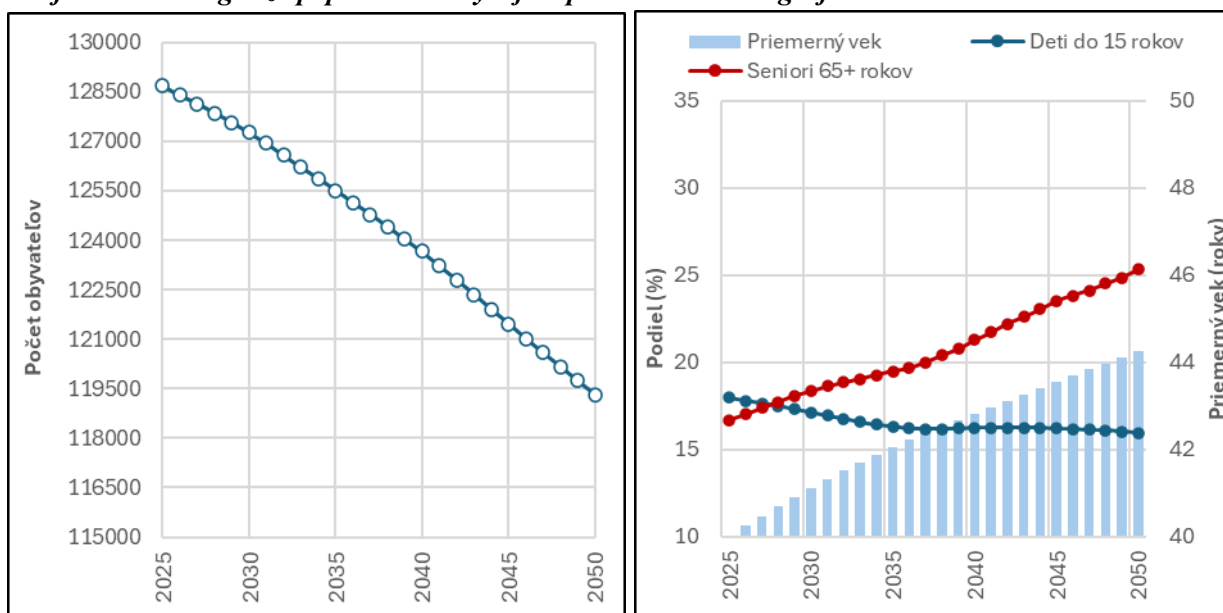
## 2.6 Gemer

*Gemer by sa mal vyznačovať len miernym poklesom počtu obyvateľov a pomerne málo dynamickým starnutím.*

Gemer patrí ku kultúrnym regiónom, v ktorých, sa do polovice 21. storočia očakáva len pomerne mierny pokles počtu obyvateľov. Pri naplnení predpokladaného populačného vývoja by v roku 2050 malo žiť v tomto kultúrnom regióne približne 119-tisíc osôb, teda o zhruba 9,6 tisíce osôb menej ako v súčasnosti. Prispievať k tomu bude nielen prevaha zomretých nad živonarodenými deťmi, ale aj predpokladané pretrvávanie záporného migračného salda.

Typickým znakom Gemeru je na slovenské pomery pomerne mladá veková štruktúra. Aj napriek predpokladanému starnutiu sa tento jav výraznejšie nezmení ani v polovici milénia. Nízkou dynamiku starnutia naznačujú aj základné indikátory tohto procesu. Do roku 2050 sa očakáva, že podiel detí do 15 rokov klesne len minimálne, a to z 18 % na necelých 16 %. Zastúpenie seniorov sa naproti tomu zvýši zo 17 % na 25 %. Aj napriek tomu sa však mierna prevaha seniorov nad detskou zložkou sformuje až na konci tohto desaťročia. Do konca prognózovaného obdobia sa očakáva, že dôjde k jej prehĺbeniu na približne 159 osôb vo veku 65 rokov a viac na 100 detí do 15 rokov. Priemerný vek sa posunie zo súčasných približne 40 rokov na niečo viac ako 44 rokov. Z pohľadu uvedených parametrov starnutia tak bude Gemer patriť naďalej k piatim populáciám s najmladšou vekovou štruktúrou na Slovensku.

**Graf 11 a 12: Prognóza populačného vývoja a parametrov demografického starnutia Gemera**



Zdroj údajov: výpočty autorov

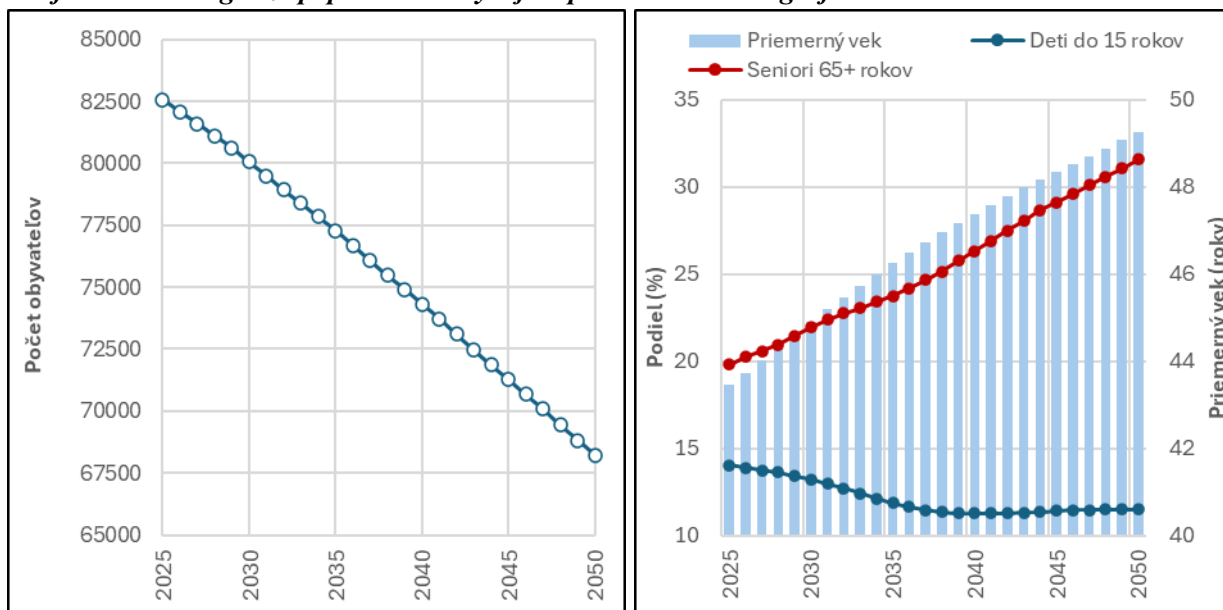
## 2.7 Hont

*Hont zasiahne pomerne výrazný pokles počtu obyvateľov predovšetkým v dôsledku prevahy zomretých nad živonarodenými deťmi. Proces populačného starnutia bude vykazovať priemernú dynamiku.*

Hont sa bude pri naplnení predpokladov populačnej prognózy do roku 2050 vyznačovať pomerne výrazným poklesom počtu obyvateľov. Zo súčasných 82,6 tisíca osôb by sa do polovice tohto storočia mohla populácia Hontu zmenšiť na niečo viac ako 68-tisíc. Kľúčovým faktorom by malo byť pretrvávajúce a aj určité prehĺbenie populačných úbytkov v dôsledku prevahy zomretých osôb nad živonarodenými deťmi. Tento trend by navyše mali v obmedzenej miere umocňovať aj migračné straty.

Z hľadiska dynamiky, ako aj samotnej úrovne populačného starnutia by mal Hont patriť skôr k priemerným kultúrnym regiónom na Slovensku. Podiel detí do 15 rokov klesne do roku 2050 zo 14 % na 11,5 %, kým zastúpenie osôb v seniorskom veku vzrastie z necelých 20 % na takmer 32 %. Prevaha osôb vo veku 65 rokov a viac v porovnaní s detskou časťou populácie sa vďaka tomu dostane zo súčasných 141 osôb na 100 detí na približne 275 osôb. Kým v súčasnosti je priemerný vek obyvateľa Hontu 43,5 roka, v polovici 21. storočia by mal byť približne 49 rokov.

**Graf 13 a 14: Prognóza populačného vývoja a parametrov demografického starnutia Hontu**



Zdroj údajov: výpočty autorov

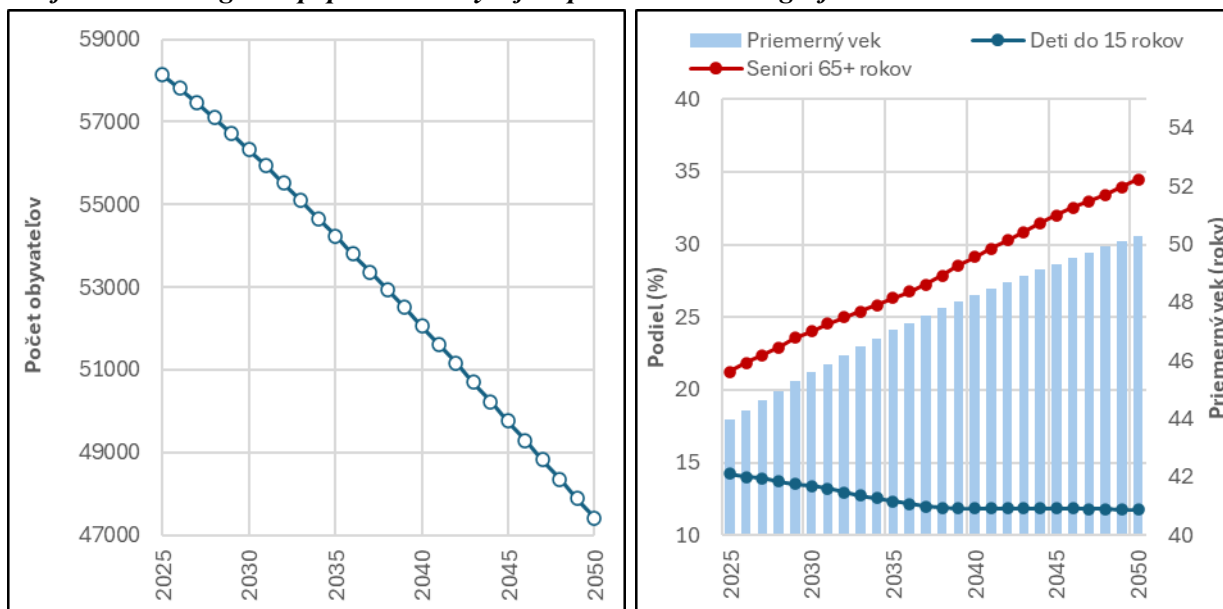
## 2.8 Horehronie

*Horehronie bude čeliť pomerne výraznému poklesu počtu obyvateľov, ktorý bude sprevádzať aj dynamické populačné starnutie.*

Horehronie sa bude v najbližšom štvrtstoročí vyznačovať pomerne významným poklesom počtu obyvateľov. Pri naplnení predpokladov prognózy očakávame zníženie zo súčasných viac ako 58-tisíc na niečo viac ako 47-tisíc osôb. Z hľadiska dynamiky poklesu by sa tento kultúrny región zaradil medzi 5 najúbytkovejších na Slovensku. Prispievať k tomu by mala nielen prehlbujúca sa prevaha zomretých nad živonarodenými deťmi, ale aj negatívne migračné saldo.

Kultúrny región sa bude musieť pripraviť na relatívne dynamické starnutie, keďže priemerný vek jeho obyvateľstva by mohol v polovici 21. storočia prekročiť hranicu 50 rokov. Kým podiel detí do 15 rokov sa zníži zo 14 % na necelých 12 %, seniorská zložka by mala v roku 2050 tvoriť takmer 35 %. Z pohľadu vzájomného pomeru by tak na 100 detí pripadalo viac ako 290 seniorov, kým v súčasnosti je to necelých 150 osôb.

**Graf 15 a 16: Prognóza populačného vývoja a parametrov demografického starnutia na Horehroní**



Zdroj údajov: výpočty autorov

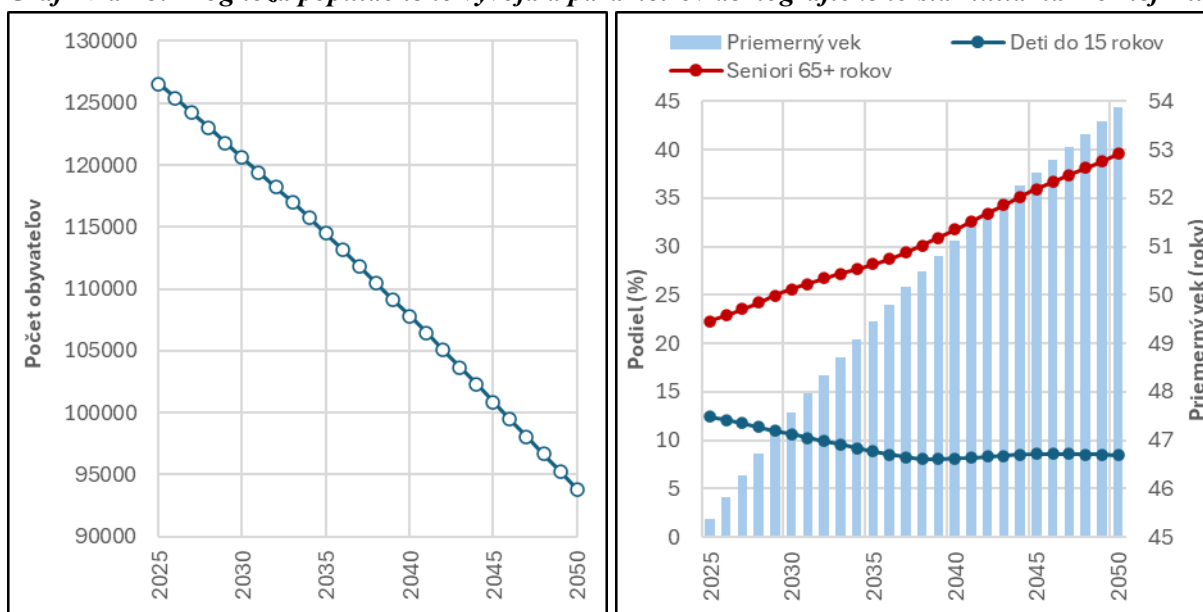
## 2.9 Horná Nitra

*Horná Nitra bude kultúrnym regiónom s najväčším poklesom počtu obyvateľov a najstarším obyvateľstvom na Slovensku.*

Horná Nitra je kultúrnym regiónom s dlhodobým poklesom počtu obyvateľov. Situácia sa nezmení ani do polovice tohto storočia. Dokonca sa očakáva, že Horná Nitra by mala byť kultúrnym regiónom s najvýraznejším úbytkom obyvateľstva na Slovensku. Do roku 2050 by mal počet obyvateľov klesnúť zo súčasných 126-tisíc osôb na menej ako 94-tisíc. Príčinou sú nielen prehlbujúce sa prirodzené úbytky, ale aj predpokladané pretrvávajúce migračné straty tohto kultúrneho regiónu.

Horná Nitra už v súčasnosti patrí medzi najstaršie kultúrne regióny na Slovensku a v polovici 21. storočia jej bude z hľadiska úrovne populačného starnutia patriť jednoznačne prvenstvo. Priemerný vek populácie Hornej Nitry by mohol dosiahnuť takmer 54 rokov, podiel detí klesnúť na menej ako 9 %, zatiaľ čo seniorská zložka by tvorila takmer 40 %. Index starnutia by pri takomto nastavení dosiahol až takmer 466 seniorov na 100 detí do 15 rokov.

**Graf 17 a 18: Prognóza populačného vývoja a parametrov demografického starnutia na Hornej Nitre**



Zdroj údajov: výpočty autorov

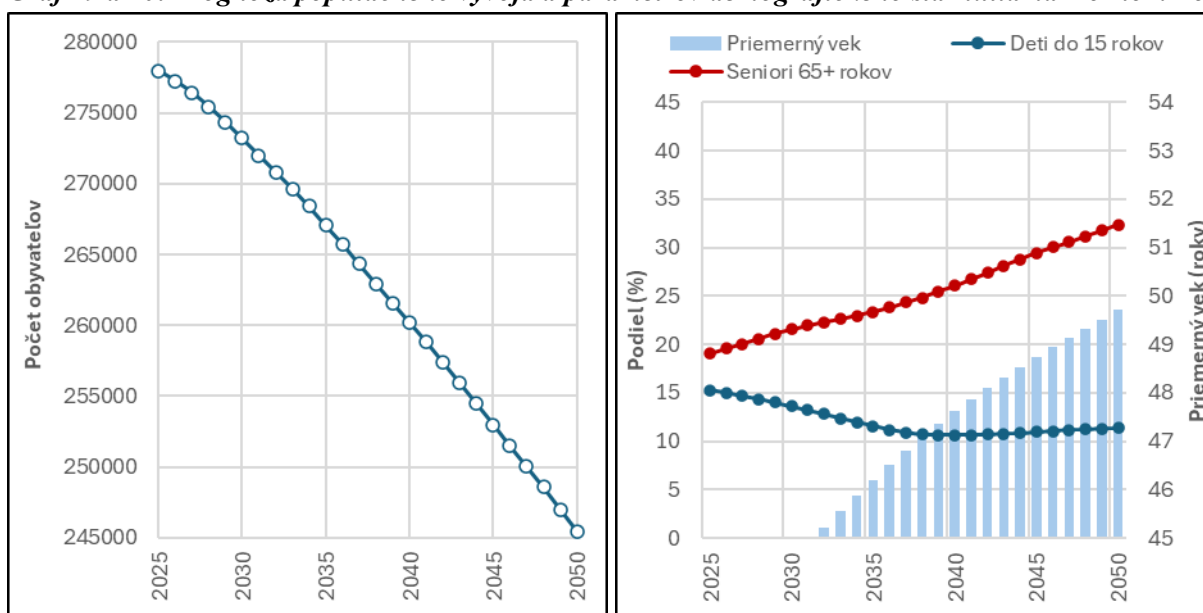
## 2.10 Horné Považie

*Horné Považie sa do roku 2050 bude vyznačovať miernym poklesom počtu obyvateľov, ktorý takmer výlučne spôsobí prehlbovanie prirodzených úbytkov ako dôsledok prevahy zomretých nad živonarodenými deťmi. Ako priemernú môžeme hodnotiť aj predpokladanú dynamiku a úroveň populačného starnutia.*

Predpokladaný pokles počtu obyvateľov na Hornom Považí zo súčasných 278-tisíc osôb na približne 245-tisíc v polovici 21. storočia by mal byť v podstate podmienený takmer výlučne dôsledkom zvyšujúcej sa prevahy zomretých nad živonarodenými deťmi. Proces migrácie do populačného vývoja by nemal výraznejšie prehovoriť. Aj keď na prvý pohľad pomerne výrazný, z hľadiska dynamiky pritom predmetný pokles bude patriť skôr k priemerným na Slovensku.

Horné Považie sa bude tiež vyznačovať priemerným tempom populačného starnutia, čo do roku 2050 prinesie aj jeho priemernú úroveň. Svedčia o tom aj všetky použité indikátory starnutia. Priemerný vek sa zo súčasných necelých 43 rokov dostane tesne pod hranicu 50 rokov. Podiel detí do 15 rokov klesne z 15 % na 11 %, kým seniorská zložka sa zvýši z 19 % na viac ako 32 %. To znamená, že na 100 detí bude v polovici tohto storočia pripadať na Hornom Považí približne 285 seniorov, kým v súčasnosti to bolo takmer 125 osôb vo veku 65 a viac rokov.

**Graf 19 a 20: Prognóza populačného vývoja a parametrov demografického starnutia na Hornom Považí**



Zdroj údajov: výpočty autorov

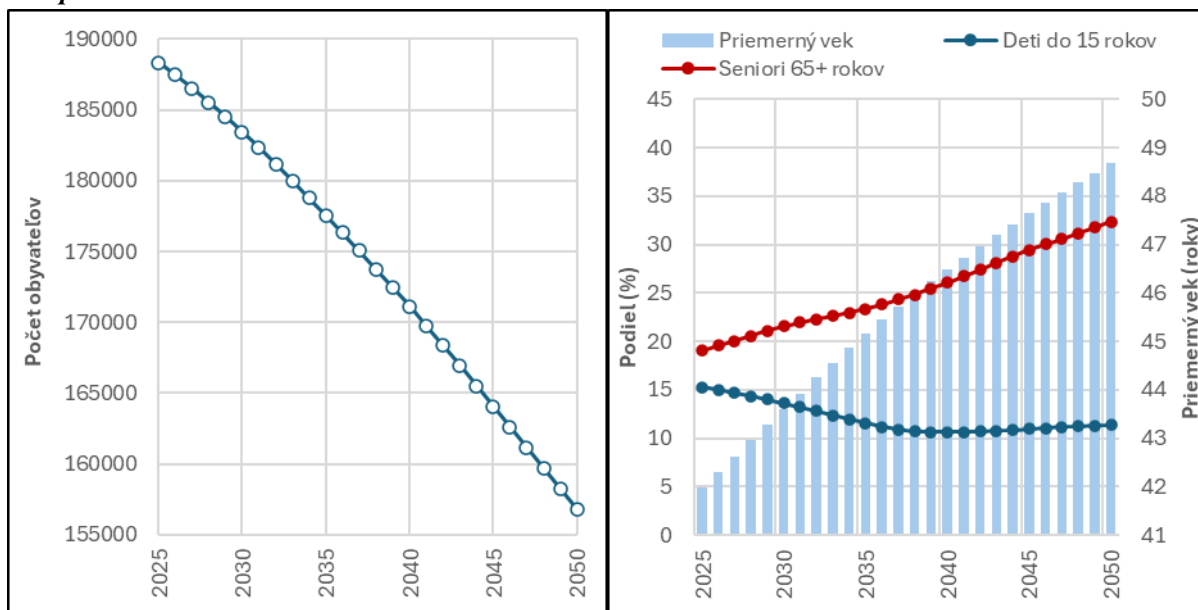
## 2.11 Horný Zemplín

*Horný Zemplín bude vďaka prirodzeným i migračným úbytkom patriť medzi desať kultúrnych regiónov Slovenska s najväčšími populačnými stratami. Aj napriek pomerne dynamickému starnutiu bude Horný Zemplín patriť skôr k priemerne starým kultúrnym regiónom. .*

Prognózovaný pokles počtu obyvateľov Horného Zemplína zo súčasných niečo viac ako 188-tisíc na necelých 157-tisíc bude podmienený nielen prehlbujúcou sa prevahou zomretých osôb nad živonarodenými deťmi, ale aj pomerne významnými migračnými stratami. Vďaka tomu sa Horný Zemplín zaradí medzi 10 kultúrnych regiónov s najväčšími populačnými úbytkami na Slovensku do polovice 21. storočia.

Súčasná mladšia populačná štruktúra prejde v nasledujúcom štvrtstoročí celkom dynamickou zmenou. Priemerný vek by sa mal zvýšiť o takmer 7 rokov, a to z necelých 42 rokov na takmer 49 rokov. Prispeje k tomu nielen pokles detskej zložky z viac ako 15 % na niečo viac ako 11 %, ale predovšetkým nárast počtu osôb vo veku 65 rokov a viac na takmer tretinu z celej populácie kultúrneho regiónu. Tým sa zvýši aj prevaha seniorskej časti zo 122 na 255 osôb. Z hľadiska úrovne populačného starnutia však aj napriek uvedenej dynamike v najbližších rokoch bude kultúrny región v polovici tohto milénia patriť skôr k priemerným na Slovensku.

**Graf 21 a 22: Prognóza populačného vývoja a parametrov demografického starnutia na Hornom Zemplíne**



Zdroj údajov: výpočty autorov



## 2.12 Kopanice

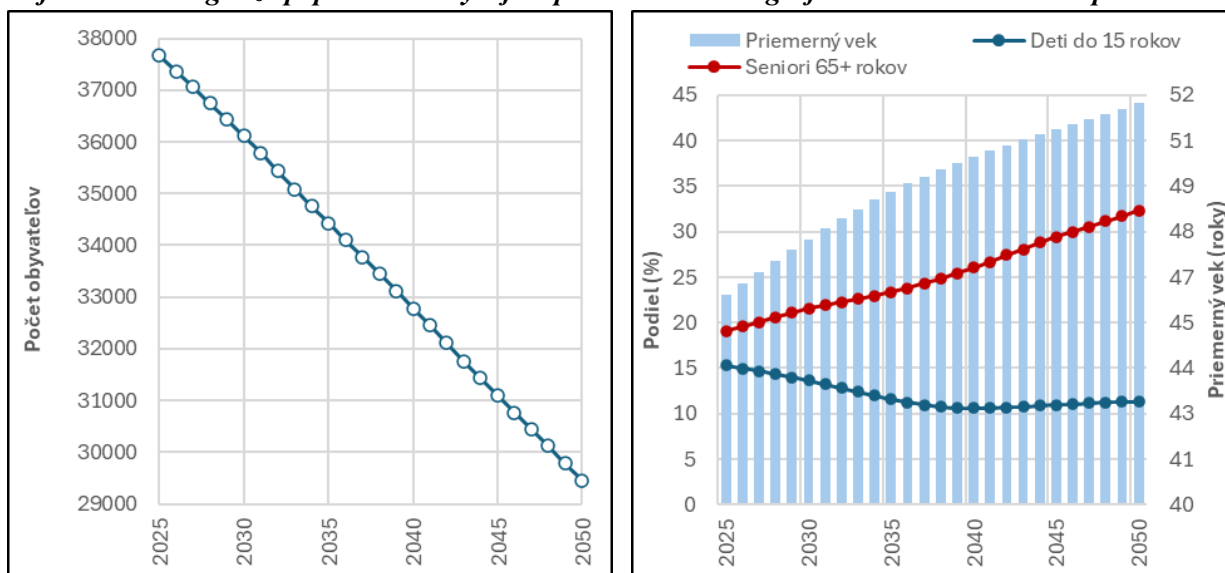
*Kopanice patria, a aj v najbližších rokoch budú patriť, medzi kultúrne regióny s najnižším počtom obyvateľov a najvyšším indexom starnutia.*

Prognóza demografického vývoja naznačuje, že Kopanice budú do polovice 21. storočia čeliť výraznému populačnému úbytku a zrýchlenému procesu starnutia obyvateľstva. Počet obyvateľov by sa mal znížiť z približne 37,7 tisíca na menej ako 29,5 tisíca osôb v roku 2050, čo predstavuje absolútny pokles o viac ako 8-tisíc osôb. Negatívny trend bude determinovaný predovšetkým prirodzeným úbytkom, ktorý sa očakáva počas celého prognózovaného obdobia a mal by sa pohybovať medzi 300 až 330 osobami ročne. K úbytku obyvateľstva bude prispievať aj záporné, resp. nulové migračné saldo, ktorého hodnota by sa mala pohybovať od –22 do 0 osôb ročne.

Veková štruktúra obyvateľstva Kopaníc sa bude v nasledujúcich desaťročiach výrazne meniť v prospech starších vekových skupín. Očakáva sa nárast populácie vo veku 65 rokov a viac zo súčasných 19,1 % na 32,3 % v roku 2050, kým podiel detí vo veku 0 – 14 rokov by sa mal znížiť z 15,3 % na 11,3 %. Priemerný vek populácie Kopaníc by sa mal zvýšiť zo 46,2 na 51,8 roka, t. j. o viac ako päť rokov.

Zmeny vo vekovej štruktúre sa prejavujú na zvyšovaní hodnôt indexu starnutia. Už na začiatku prognózovaného obdobia dosahoval index starnutia Kopaníc najvyššiu hodnotu v rámci všetkých kultúrnych regiónov Slovenska, keď na 100 detí pripadalo 194,6 seniora. Do roku 2050 sa očakáva, že vzrastie na 359,6 seniora, čo predstavuje jednu z najvyšších hodnôt tohto ukazovateľa medzi kultúrnymi regiónmi Slovenska. Prognóza jednoznačne poukazuje na to, že Kopanice budú v najbližších desaťročiach čeliť nielen poklesu celkového počtu obyvateľov, ale aj intenzívnemu populačnému starnutiu na území Slovenska.

**Graf 23 a 24: Prognóza populačného vývoja a parametrov demografického starnutia na Kopaniciach**



Zdroj údajov: výpočty autorov

## 2.13 Košice

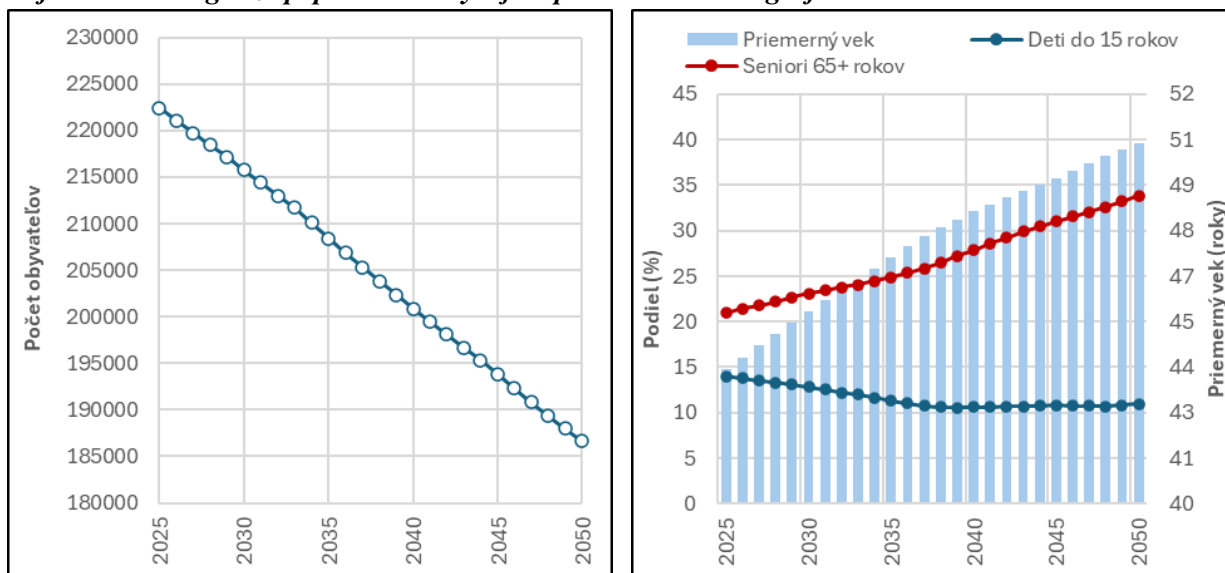
*Vysoké migračné úbytky sa budú v kultúrnom regióne Košice v najbližších rokoch postupne zmiernovať až na nulovú hodnotu v polovici 21. storočia. Napriek tomu sa bude kultúrny región vyznačovať celkovou stratou obyvateľstva.*

Očakávaný populačný vývoj pre kultúrny región Košice počíta do roku 2050 s výrazným poklesom počtu obyvateľov, z približne 222,4 tisíca na 186,6 tisíca. Na znížení počtu obyvateľov sa bude podieľať najmä nepriaznivý vývoj prirodzeného prírastku. Výsledky prognózy ukazujú, že prirodzenou menou by mali Košice prichádzať o 900 až 1500 obyvateľov ročne. Napriek postupnému znižovaniu migračného úbytku, ktorý sa na konci prognózovaného obdobia zastaví na nulovej hodnote, to nebude postačovať na zvrátenie celkového úbytku populácie.

Nepriaznivý demografický vývoj sa prejaví na zintenzívňovaní populačného starnutia. Priemerný vek vzrastie do roku 2050 z aktuálnej hodnoty 43,9 roka na 50,5 roka, čím sa Košice, spolu s ďalšími 13 kultúrnymi regiónmi zaradí medzi najstaršie kultúrne regióny Slovenska.

Veková štruktúra obyvateľstva sa bude meniť výrazne v prospech starších vekových skupín. Podiel detskej zložky (0 – 14 rokov) klesne z 14,0 % v roku 2025 na 10,9 % v roku 2050, zatiaľ čo podiel obyvateľov vo veku 65 rokov a viac vzrastie z 21,0 % na 33,9 %. Očakávané zmeny vo vekovej štruktúre budú viesť k nárastu indexu starnutia. Kým v súčasnosti pripadá na 100 detí 149,8 seniora, v roku 2050 by to mal byť dvojnásobok (309,6 seniora). Košice sa na konci prognózovaného obdobia zaradia medzi desiatku kultúrnych regiónov s úrovňou indexu starnutia nad 300 seniorov na 100 detí (Horná Nitra, Turiec, Stredné Pohronie, Kopanice, Stredné Ponitrie, Malohont, Dolná Nitra a Podunajsko).

**Graf 25 a 26: Prognóza populačného vývoja a parametrov demografického starnutia v Košiciach**



Zdroj údajov: výpočty autorov

## 2.14 Kysuce

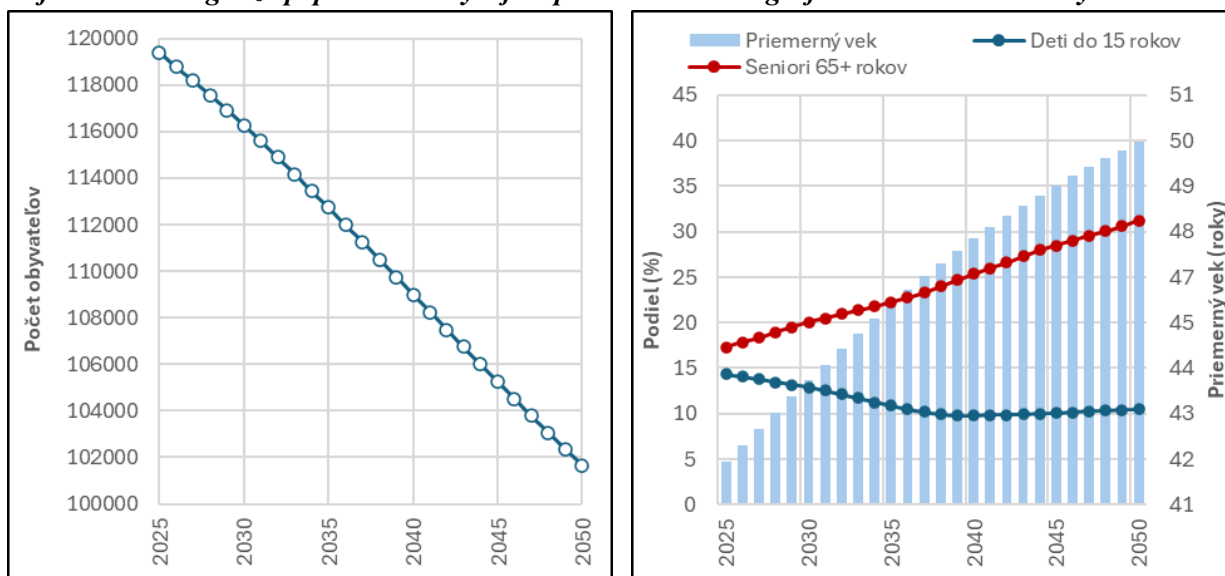
*Kysuce budú v nasledujúcich desaťročiach čeliť dlhodobému poklesu počtu obyvateľov, pretrvávajúcemu negatívnemu prirodzenému prírastku a výraznému populačnému starnutiu.*

Demografická prognóza Kysúc na obdobie rokov 2025 – 2050 predpokladá výrazný pokles počtu obyvateľov spolu s prehĺbením procesu populačného starnutia. Počet obyvateľov by sa mal znížiť zo 119,4 tisíca na 101,7 tisíca, čo predstavuje úbytok o viac ako 17,7 tisíca osôb, t. j. približne o 15 %. Na uvedenom vývoji sa bude podieľať predovšetkým pretrvávajúci negatívny prirodzený prírastok, v dôsledku prevahy zomretých nad živonarodenými. Z hodnoty -473 osôb v roku 2025 sa v polovici prognózovaného obdobia prehĺbi na -700 osôb a do roku 2050 až na -762 osôb ročne.

Migračná bilancia Kysúc je v súčasnosti takisto záporná (-103 osôb). V priebehu prognózovaného obdobia by sa mala postupne zlepšovať a po roku 2044 sa očakáva dokonca mierny obrat na kladné hodnoty. Tieto zisky však nepostačia na kompenzáciu prirodzeného úbytku, preto bude celkový populačný prírastok naďalej záporný. Jeho hodnota sa zvýši zo -576 osôb v roku 2025 na -721 osôb v roku 2050.

Vývoj vekovej štruktúry obyvateľstva poukazuje na zrýchlené starnutie obyvateľstva Kysúc. Kým v súčasnosti pripadá 120 seniorov na 100 detí, v roku 2050 by to malo byť takmer 300 seniorov (297,4 seniora). Zvýši sa aj priemerný vek populácie zo 42 na 49,9 roka, čo je nárast o takmer osem rokov. Do konca roka 2050 sa podiel detí do 15 rokov zníži zo súčasných 14,4 % na 10,5 %, zatiaľ čo podiel obyvateľov vo veku 65 rokov a viac vzrastie takmer dvojnásobne zo 17,3 % na 31,2 %.

**Graf 27 a 28: Prognóza populačného vývoja a parametrov demografického starnutia na Kysuciach**



Zdroj údajov: výpočty autorov

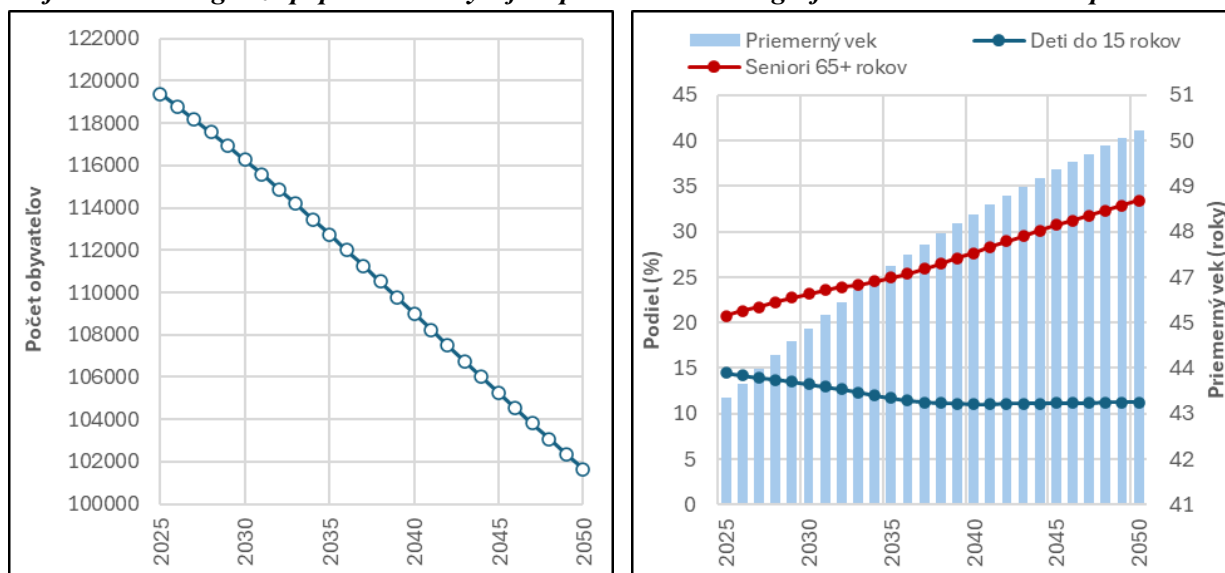
## 2.15 Liptov

*V roku 2050 sa Liptov zaradí medzi kultúrne regióny, v ktorých priemerný vek populácie tesne prekročí 50 rokov. Z hľadiska intenzity starnutia bude patriť ku kultúrnym regiónom s priemernou dynamikou starnutia.*

Predpokladaný demografický vývoj Liptova v období rokov 2025 – 2050 poukazuje na postupný a výrazný pokles počtu obyvateľov, sprevádzaný rýchlym starnutím populácie. Očakáva sa, že počet obyvateľov Liptova klesne zo súčasných 134,7 tisíca na 115,9 tisíca v roku 2050, čo predstavuje stratu približne 18,7 tisíca osôb, resp. pokles o viac než 13 %. Hlavným dôvodom nepriaznivého trendu bude dlhodobá prevaha zomretých nad živonarodenými. Výsledkom toho bude záporný prirodzený prírastok, ktorý sa z -402 osôb prehĺbi na viac ako dvojnásobok, t. j. na -827 osôb v roku 2050. Okrem straty obyvateľstva prirodzenou menou bude Liptov stratový aj v dôsledku migračného úbytku, ktorý sa očakáva počas celého prognózovaného obdobia a mal by sa pohybovať od -39 do -62 osôb ročne. Celkový úbytok populácie by sa mal do polovice 21. storočia zdvojnásobiť zo súčasných 441 na 889 osôb. Jeho úrovňou sa Liptov zaradí medzi kultúrne regióny s priemerným celkovým populačným úbytkom.

Výrazné zmeny sa očakávajú aj v štruktúre obyvateľstva podľa veku. Podiel 0 – 14 ročných detí by mal klesnúť o viac ako tri percentuálne body zo 14,5 % v roku 2025 na 11,2 % v roku 2050. Na druhej strane sa očakáva nárast podielu seniorskej zložky (65 ročných a starších) z 20,8 % na 33,4 %, teda o viac než 12 percentuálnych bodov. V populácii Liptova budú mať seniori (65 a viac rokov) trikrát vyššie zastúpenie ako deti (0 – 14 rokov). Zmeny v zastúpení oboch zložiek vo vekovej štruktúre kultúrneho regiónu spôsobia nárast indexu starnutia zo súčasných 143,7 na 297,3 seniora na 100 detí v roku 2050. Vzrastie aj hodnota priemerného veku populácie zo 43,6 na 50,1 roka, čo indikuje zrýchlenie procesu starnutia na Liptove.

**Graf 29 a 30: Prognóza populačného vývoja a parametrov demografického starnutia na Liptove**



Zdroj údajov: výpočty autorov

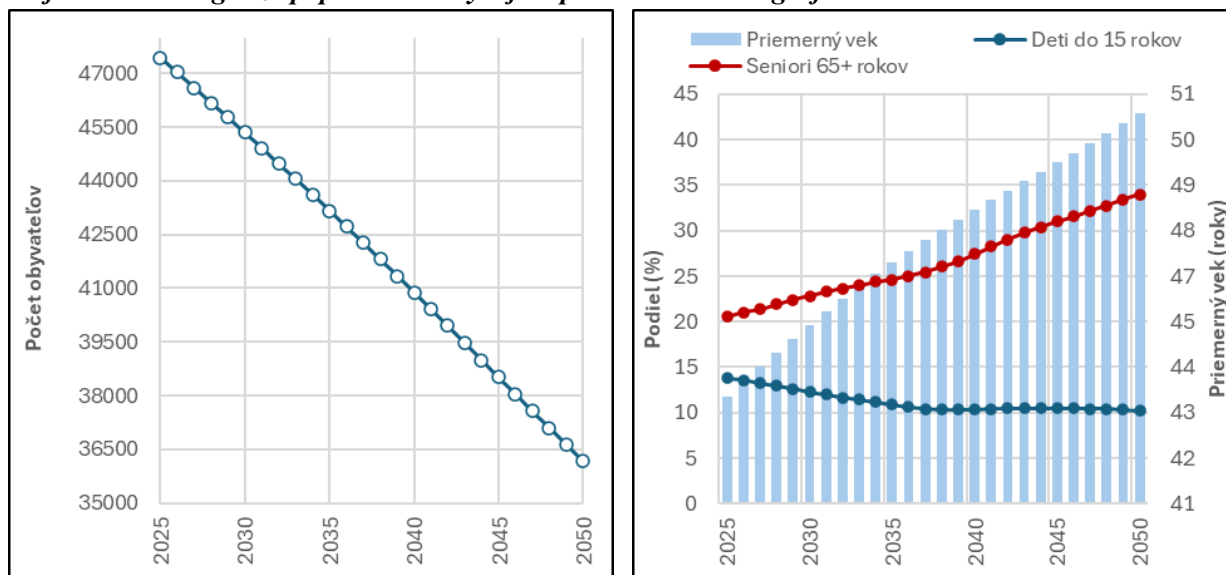
## 2.16 Malohont

*Malohont sa do polovice 21. storočia zaradí medzi päťicu okresov s najnižším zastúpením detskej zložky v populácii.*

Výsledky populačnej prognózy pre Malohont naznačujú pokračujúci pokles počtu obyvateľov. Očakáva sa, že zo súčasných 47,4 tisíce klesne počet obyvateľov Malohontu v roku 2042 pod 40-tisíc a do roku 2050 na 36,2 tisíce, čo predstavuje stratu viac než 11,2 tisíce osôb, resp. pokles o približne 24 %. Na znižovaní počtu obyvateľov Malohontu sa v nasledujúcich desaťročiach budú spolupodieľať prirodzený a migračný úbytok. Prirodzený úbytok 285 osôb zo začiatku prognózovaného obdobia sa pravdepodobne do jeho konca prehĺbi ešte viac, a to na 372 osôb. Naopak záporné migračné saldo by sa malo miernym tempom znižovať, stále však bude nadobúdať záporné hodnoty (-122 v roku 2025 na -92 osôb v roku 2050). Celkový prírastok obyvateľstva sa tak v období 2025 – 2050 udrží v záporných hodnotách od -400 do -480 osôb ročne.

Veková štruktúra obyvateľstva Malohontu sa bude vyznačovať zásadnými zmenami. Očakáva sa pokles podielu detskej zložky (0–14 rokov) zo súčasných 13,8 % na 10,2 % v roku 2050, zatiaľ čo podiel populácie vo veku 65 rokov a viac vzrastie z 20,6 % na 34,0 %. Zmeny v zastúpení oboch zložiek v populácii sa prejavujú na zvýšení indexu starnutia zo 149,0 na 332,5 seniora na 100 detí. Priemerný vek populácie Malohontu dosahuje v súčasnosti 43,6 roka. V polovici 21. storočia sa predpokladá, že jeho obyvatelia budú mať v priemere viac ako 50 rokov (50,5 roka), čo taktiež potvrdzuje pokračujúci proces starnutia v regióne.

**Graf 31 a 32: Prognóza populačného vývoja a parametrov demografického starnutia v Malohonte**



Zdroj údajov: výpočty autorov

## 2.17 Malokarpatsko

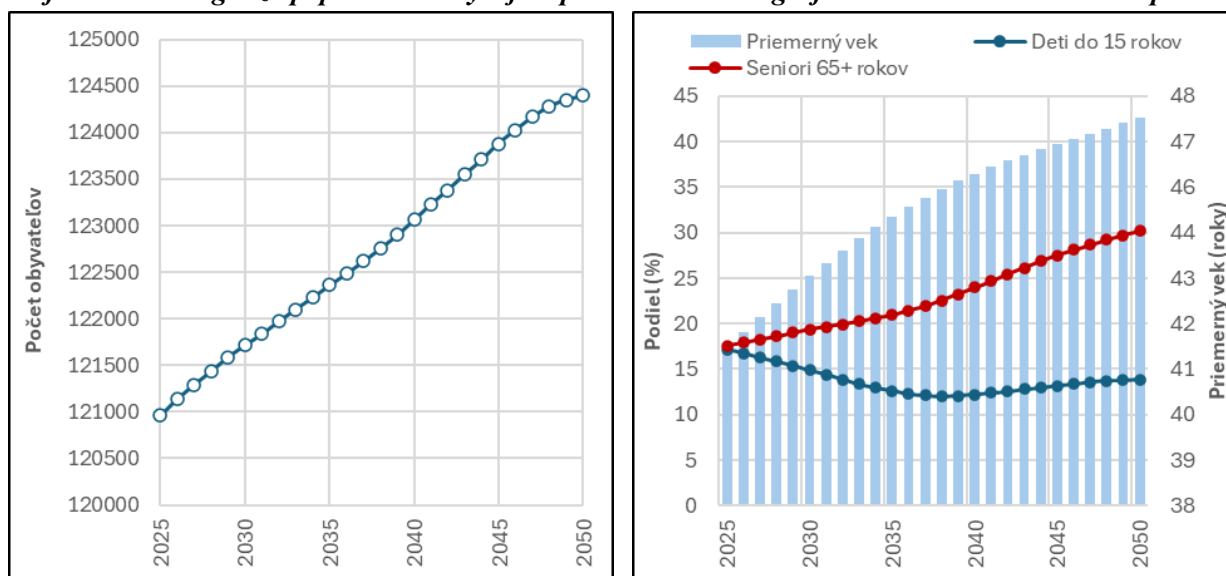
*Hlavným zdrojom rastu populácie v Malokarpatsku bude prírastok z migrácie. V dôsledku prirodzených strát však celkový prírastok obyvateľstva bude len mierny.*

Malokarpatsko sa bude v nasledujúcich desaťročiach vyznačovať miernym rastom počtu obyvateľov. Zo súčasných 121-tisíc by sa mal do konca roka 2050 zvýšiť len na necelých 124,5 tisíce. Na zvyšovaní počtu obyvateľov sa bude podieľať výhradne migrácia. Očakáva sa, že migračné zisky Malokarpatska sa budú v prognózovanom období 2025 – 2050 pohybovať medzi 419 – 470 osobami ročne. Naopak prirodzený prírastok sa bude naďalej vyznačovať zápornými hodnotami, nakoľko počet zomretých bude prevyšovať počet živonarodených, pričom sa jeho hodnota -252 osôb prehĺbi ešte viac na -375 osôb v roku 2050.

Významným zmenám bude čeliť aj veková štruktúra obyvateľstva Malokarpatska. V súčasnosti je podiel detskej a seniorskej zložky populácie v kultúrnom regióne takmer rovnaký, a to na úrovni 17,1 – 17,6 %. Očakáva sa, že do roku 2050 dôjde k výraznému poklesu detskej zložky populácie, a to na 13,9 %, zatiaľ čo podiel seniorov vo veku 65 rokov a viac vzrastie na 30,2 %. Zmeny v zastúpení detskej a seniorskej zložky sa prejavujú na zvýšení hodnoty indexu starnutia, ktorý sa do polovice 21. storočia takmer zdvojnásobí. Kým v súčasnosti pripadá 102 seniorov na 100 detí, v roku 2050 by to malo byť 217,5 seniora.

Priemerný vek obyvateľstva Malokarpatska vzrastie zo 41,7 roka na 47,3 roka, čím sa zaradí do skupiny ďalších 16 kultúrnych regiónov s priemerným vekom pod 50 rokov a miernejším tempom starnutia.

**Graf 33 a 34: Prognóza populačného vývoja a parametrov demografického starnutia v Malokarpatsku**



Zdroj údajov: výpočty autorov

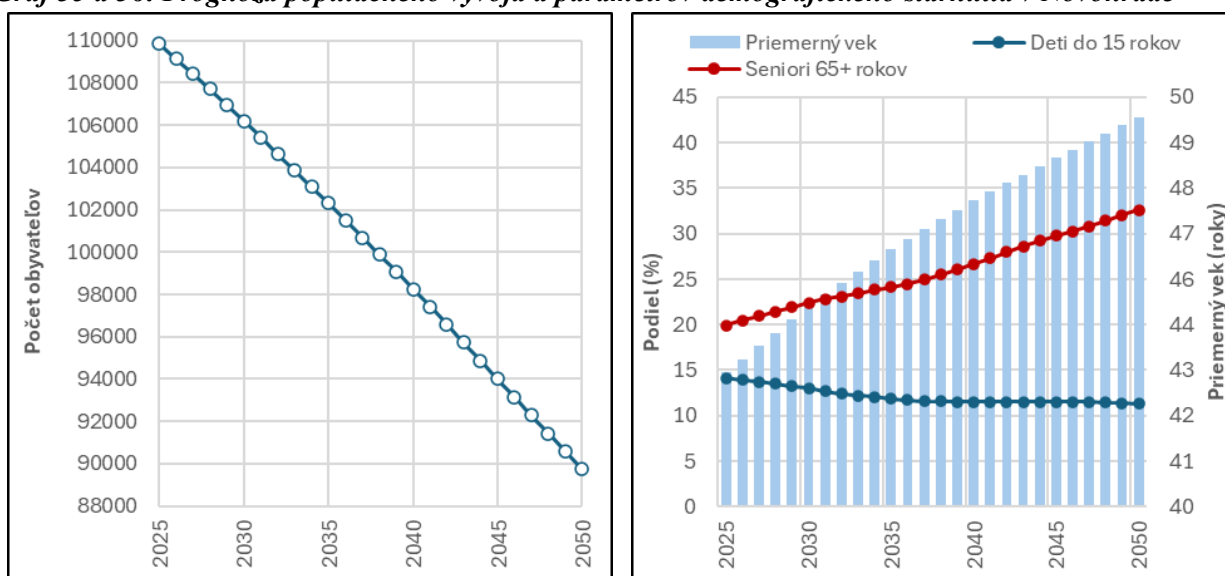
## 2.18 Novohrad

*Napriek prirodzenému aj migračnému úbytku bude Novohrad patríť medzi kultúrne regióny s priemernými celkovými úbytkami populácie.*

Novohrad sa vyznačuje dlhodobou klesajúcim počtom obyvateľov a prognóza populačného vývoja naznačuje pokračovanie tohto nepriaznivého trendu. V súčasnosti žije v Novohrade necelých 110-tisíc obyvateľov, no do roku 2050 sa predpokladá zníženie ich počtu na 89,7 tisíce. V dôsledku strát obyvateľstva prirodzenou menou, ktoré sa v nasledujúcich rokoch ešte viac prehĺbia, z -497 osôb v súčasnosti na -777 osôb v roku 2050, ako aj strát z migrácie bude celková bilancia populácie Novohradu negatívna. Celkový úbytok -662 osôb prekročí v roku 2037 hranicu -800 osôb a do konca prognózovaného obdobia sa zvýši na -854 osôb, čím sa Novohrad zaradí medzi kultúrne regióny s priemernými celkovými populačnými stratami.

Demografické zmeny sa premietnu aj na vekovej štruktúre obyvateľstva Novohradu. Podiel detí vo veku 0 – 14 rokov sa mierne zníži z 14,2 % na 11,3 %, zatiaľ čo podiel seniorov vo veku 65 rokov a viac sa zvýši z 19,9 % na 32,6 %. Index starnutia tak stúpne z hodnoty 141 na dvojnásobok, t. j. na 288 seniorov na 100 detí. Priemerný vek obyvateľov Novohradu by sa mal v rovnakom období zvýšiť zo 43,3 na 49,5 roka.

**Graf 35 a 36: Prognóza populačného vývoja a parametrov demografického starnutia v Novohrade**



Zdroj údajov: výpočty autorov



## 2.19 Orava

*V súčasnosti patrí Orava medzi kultúrne regióny s najnižším zastúpením seniorov v populácii. V dôsledku očakávaných rastúcich disproporcií medzi detskou a seniorskou zložkou sa v najbližších rokoch Orava zaradí medzi kultúrne regióny s progresívnym populačným starnutím.*

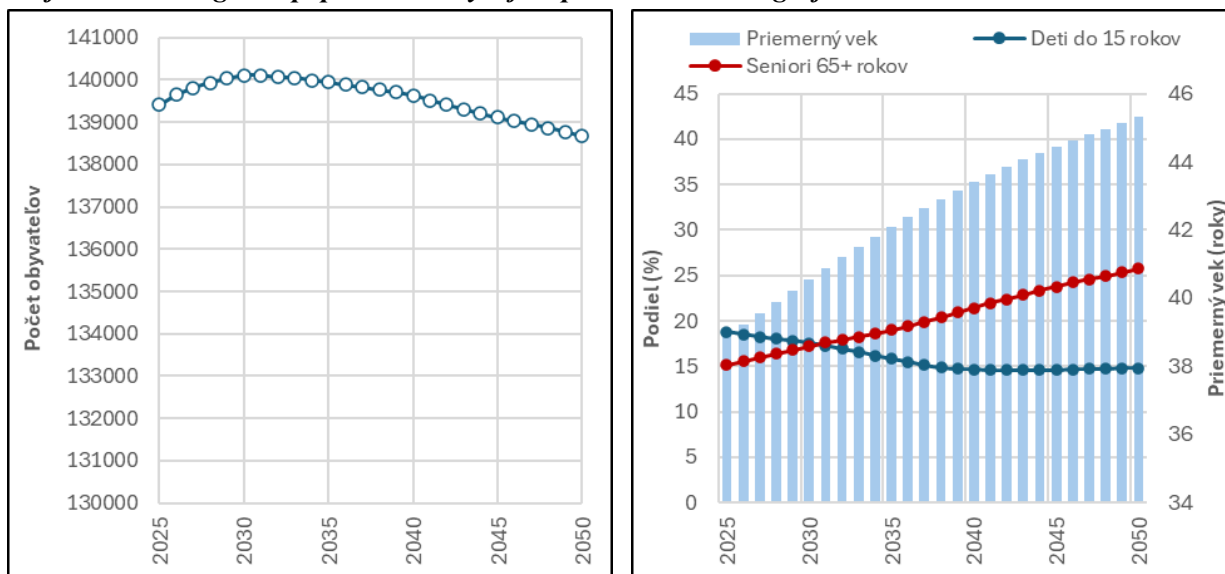
Počet obyvateľov Oravy sa bude v najbližších rokoch zvyšovať len veľmi miernym tempom, a to zo súčasných 139,4 tisíce na 140,1 tisíce v roku 2033. Počnúc nasledujúcim rokom prognóza vývoja počtu s jeho pozvoľným kontinuálnym znižovaním. V porovnaní s východiskovým rokom prognózy (2025) sa očakáva pokles počtu obyvateľov Oravy do konca roka 2050 len o 742, čo znamená, že by sa počet obyvateľov nemal v zásade dramaticky meniť.

V súčasnosti sa Orava vyznačuje prirodzeným prírastkom na úrovni 460 osôb. Podľa výsledkov prognózy sa však bude jeho hodnota každým rokom znižovať. Približne do začiatku tretej dekády nového milénia (do roku 2031) bude očakávaná výška prirodzeného prírastku ešte postačovať na kompenzáciu migračných strát a celkový prírastok obyvateľstva Oravy bude kladný, aj keď veľmi nízky. Od nasledujúceho roku však bude úroveň prirodzeného prírastku nižšia ako migračné straty a celkový prírastok obyvateľstva sa zmení na úbytok. Začiatok štvrtej dekády by mal priniesť okrem úbytku obyvateľstva migráciou aj úbytok prirodzenou menou, čím sa celkový úbytok obyvateľstva prehĺbi. Celkové úbytky obyvateľstva Oravy však nebudú vysoké, mali by sa pohybovať od -17 do -118 osôb.

V súčasnosti tvorí detská časť populácie (0 – 14 roční) 18,8 % a seniorská časť (65 roční a starší) 15 % z celkovej populácie Oravy. V roku 2030 sa očakáva, že sa zastúpenie oboch populačných zložiek vyrovná. Kým podiel detí bude klesať na 14,8 %, podiel seniorov bude pokračovať vo svojom raste na 25,8 % v roku 2050.

V dôsledku zmien vo vekovej štruktúre sa očakáva zvýšenie indexu starnutia Oravy z 80,6 seniora, na viac ako dvojnásobok, na 173,9 seniora na 100 detí. Predpokladaný priemerný vek obyvateľstva by sa mal zvýšiť zo súčasných 38,9 na 45,3 roka v roku 2050.

**Graf 37 a 38: Prognóza populačného vývoja a parametrov demografického starnutia na Orave**



Zdroj údajov: výpočty autorov



## 2.20 Podpol'anie

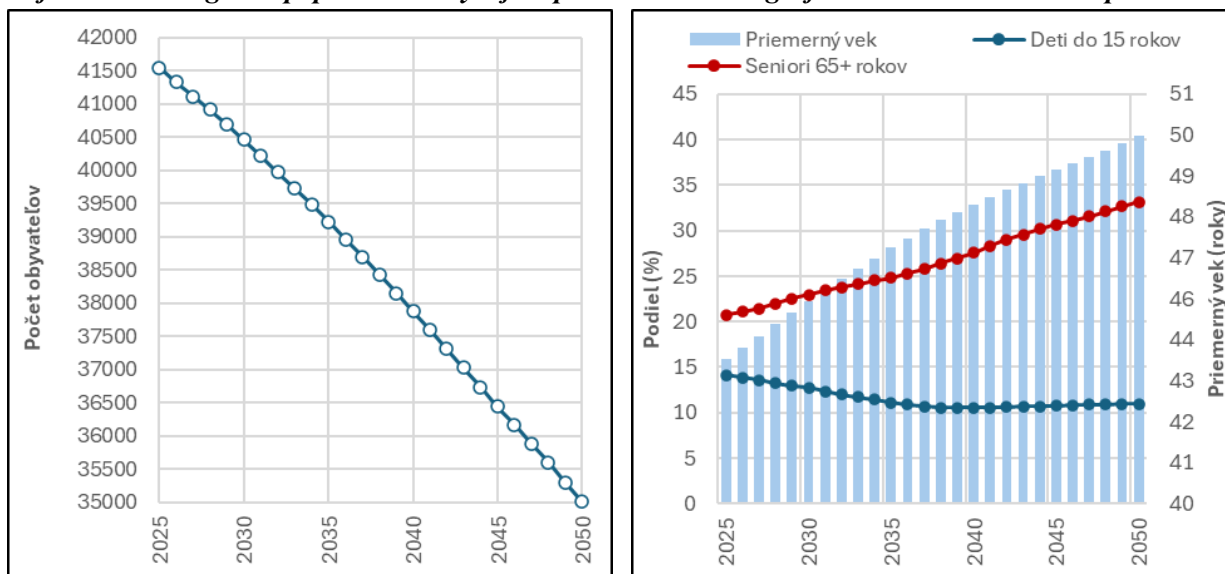
*Do konca roku 2050 sa Podpol'anie zaradi medzi najstaršie kultúrne regióny Slovenska s priemerným vekom obyvateľov 50 rokov a s tromi seniormi pripadajúcimi na jedno dieťa.*

Podľa výsledkov prognózy bude Podpol'anie v najbližších rokoch čeliť kontinuálnemu demografickému úbytku. Počet obyvateľov by sa mal znížiť zo 41,5 tisíca na približne 35-tisíc v roku 2050, čo predstavuje absolútny pokles o 6,5 tisíca, resp. o takmer 16 %.

Hlavným faktorom úbytku obyvateľstva bude nepriaznivý vývoj prirodzeného prírastku, nakoľko migračná bilancia kultúrneho regiónu by mala byť v priebehu prognózovaného obdobia (2025 – 2050) veľmi nízka, resp. len mierne negatívna. V dôsledku toho bude Podpol'anie každoročne strácať 200 až 300 obyvateľov. Najvyššie celkové úbytky sa očakávajú najmä v období rokov 2040 – 2050.

Proces populačného starnutia na Podpol'aní sa v budúcnosti zintenzívni. Priemerný vek obyvateľov, ktorý je v súčasnosti na úrovni 43,9 roka vzrastie do konca roka 2050 na 50 rokov, čím sa kultúrny región zaradi medzi najstaršie kultúrne regióny Slovenska. Podiel detí vo veku 0 – 14 rokov by sa mal znížiť zo 14,2 % na 11 % a podiel 65 ročných a starších naopak vzrastie z 20,7 % až na 33,1 %. To znamená, že v roku 2050 by mali seniori tvoriť až tretinu populácie Podpol'ania. Zhorší sa aj index starnutia. Zatiaľ čo v súčasnosti pripadá na 100 detí približne 146 seniorov, v roku 2050 to bude takmer dvojnásobok, až 302 seniorov.

**Graf 39 a 40: Prognóza populačného vývoja a parametrov demografického starnutia na Podpol'aní**



Zdroj údajov: výpočty autorov

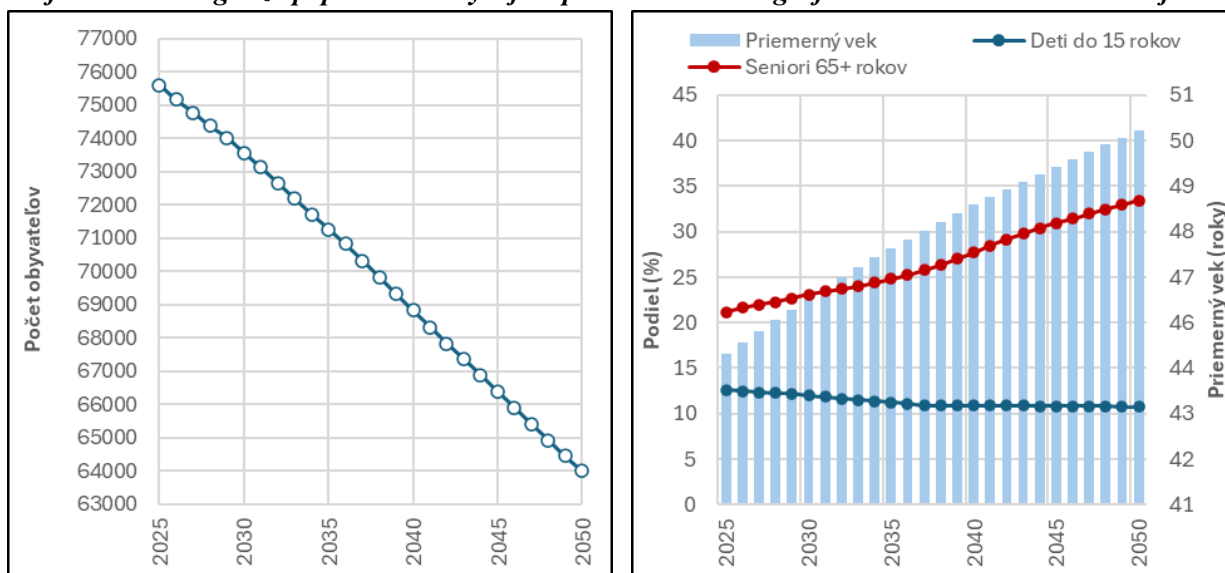
## 2.21 Podunajsko

*Podunajsko bude patriť medzi kultúrne regióny s priaznivou migračnou bilanciou. Napriek tomu to nebude stačiť na kompenzáciu strát z prirodzeného pohybu obyvateľstva, čím sa zaradí medzi kultúrne regióny s pretrvávajúcim celkovým úbytkom obyvateľov.*

Prognóza populačného vývoja počíta s výrazným ubúdaním obyvateľstva Podunajska. V súčasnosti v tomto kultúrnom regióne žije približne 75,6 tisíc obyvateľov. Na znižovaní počtu obyvateľov sa bude podieľať najmä nepriaznivý prirodzený pohyb obyvateľstva. Podľa výsledkov prognózy by mali počty zomretých dlhodobo minimálne dvojnásobne prevyšovať počty živonarodených, čím bude kultúrny región prichádzať o 499 až 597 obyvateľov ročne. Naopak migračné saldo by sa malo v najbližších rokoch vyvíjať pozitívne a Podunajsko bude migráciou získavať ročne 88 až takmer 160 osôb. Nebude to však stačiť na kompenzáciu strát prirodzenou menou. Výsledkom toho bude pretrvávajúci celkový úbytok obyvateľstva od 350 do 500 osôb ročne.

Proces populačného starnutia sa v Podunajsku pravdepodobne zintenzívni. Podiel detskej zložky (0 – 14 roční) sa zníži z 12,6 % na 10,8 %, zatiaľ čo podiel seniorov (65 roční a starší) vzrastie z 21,2 % na 33,4 %. Očakávané zmeny v zastúpení oboch populačných zložiek sa prejavujú v náraste ukazovateľov starnutia. Priemerný vek obyvateľov Podunajska vzrastie do roku 2050 zo súčasných 44,8 na 50,2 roka. Zvýši sa aj index starnutia zo 168,2 % na 311 %. To znamená, že v polovici 21. storočia by malo v Podunajsku na 100 detí pripadať 311 seniorov, čím sa zaradí medzi desiatku kultúrnych regiónov (Horná Nitra, Turiec, Stredné Pohronie, Kopanice, Stredné Ponitrie, Malohont, Dolná Nitra, Košice a Podpoľanie) s najvyšším indexom starnutia – s minimálne tromi seniormi pripadajúcimi na jedno dieťa.

**Graf 41 a 42: Prognóza populačného vývoja a parametrov demografického starnutia na Podunajsku**



Zdroj údajov: výpočty autorov

## 2.22 Spiš

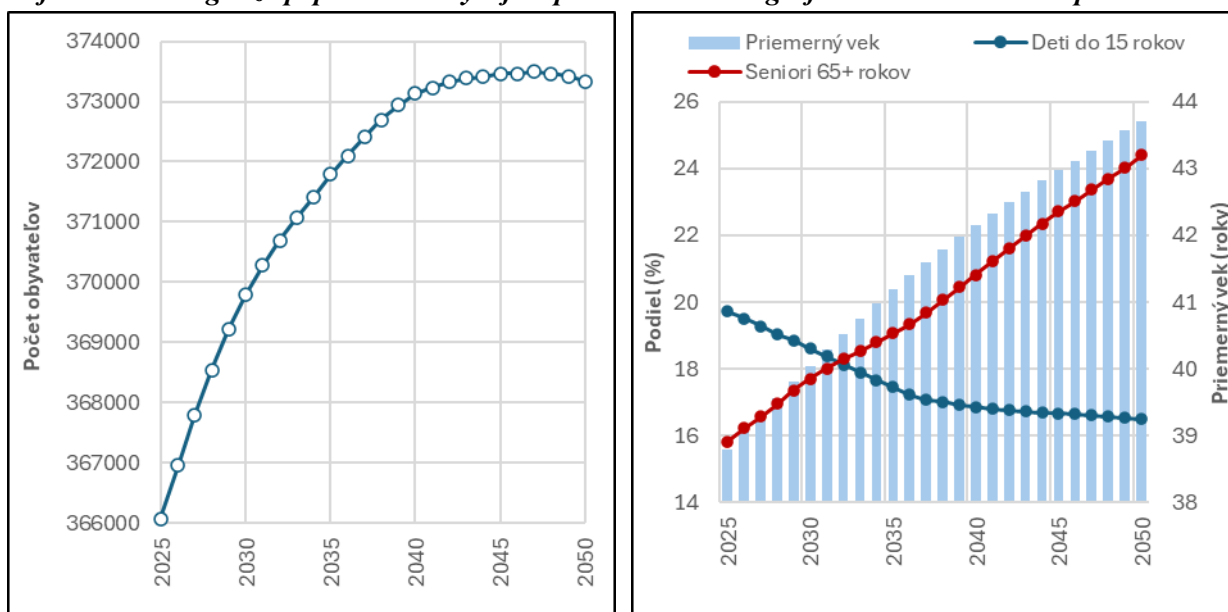
*Počas prvej polovice 21. storočia sa počet obyvateľov Spiša mierne zvýši, príznačná bude mladá a pomaly starnúca populácia.*

Spiš bude v prvej polovici 21. storočia jedným z mála kultúrnych regiónov, v ktorých sa nezníži počet obyvateľov. Podľa výsledkov prognózy by sa mal počet obyvateľov zvýšiť o viac ako 8-tisíc osôb, zo súčasných približne 365-tisíc osôb na viac ako 373-tisíc osôb v roku 2050. Celkový prírastok obyvateľov sa však bude postupne znižovať a pred rokom 2050 by už mal dosahovať mierne záporné hodnoty, čo sa prejaví stagnáciou počtu obyvateľov po roku 2040. Rast počtu obyvateľov na Spiši zabezpečí prirodzený prírastok obyvateľov, ktorý prakticky počas celého prognózovaného obdobia dokáže vykompenzovať záporné migračné saldo.

Na Spiši je v súčasnosti najnižší priemerný vek obyvateľov zo všetkých kultúrnych regiónov. Do roku 2050 sa očakáva zvýšenie priemerného veku obyvateľov zo súčasných necelých 39 rokov na takmer 44 rokov. Aj keď na konci prognózovaného obdobia už Spiš nebude mať najmladšiu populáciu, zaradí sa medzi kultúrne regióny s najpomalším starnutím obyvateľov na Slovensku.

Relatívne mladá veková štruktúra obyvateľov Spiša sa prejaví aj na hodnotách ďalších ukazovateľov vekového zloženia. Podiel detí do 15 rokov klesne len mierne z necelých 20 % na 16,5 %. Podiel osôb vo veku 65 rokov a viac by mal na Spiši v roku 2050 tesne presiahnuť 24 %, čo je na slovenské pomery veľmi nízka hodnota. Vďaka tejto vekovej štruktúre obyvateľov by malo v roku 2050 pripadať na 100 detí vo veku do 15 rokov menej ako 150 seniorov vo veku nad 64 rokov (v súčasnosti prevažujú deti nad seniormi, keď na 100 detí pripadá približne 80 seniorov).

**Graf 43 a 44: Prognóza populačného vývoja a parametrov demografického starnutia na Spiši**



Zdroj údajov: výpočty autorov

## 2.23 Stredné Pohronie

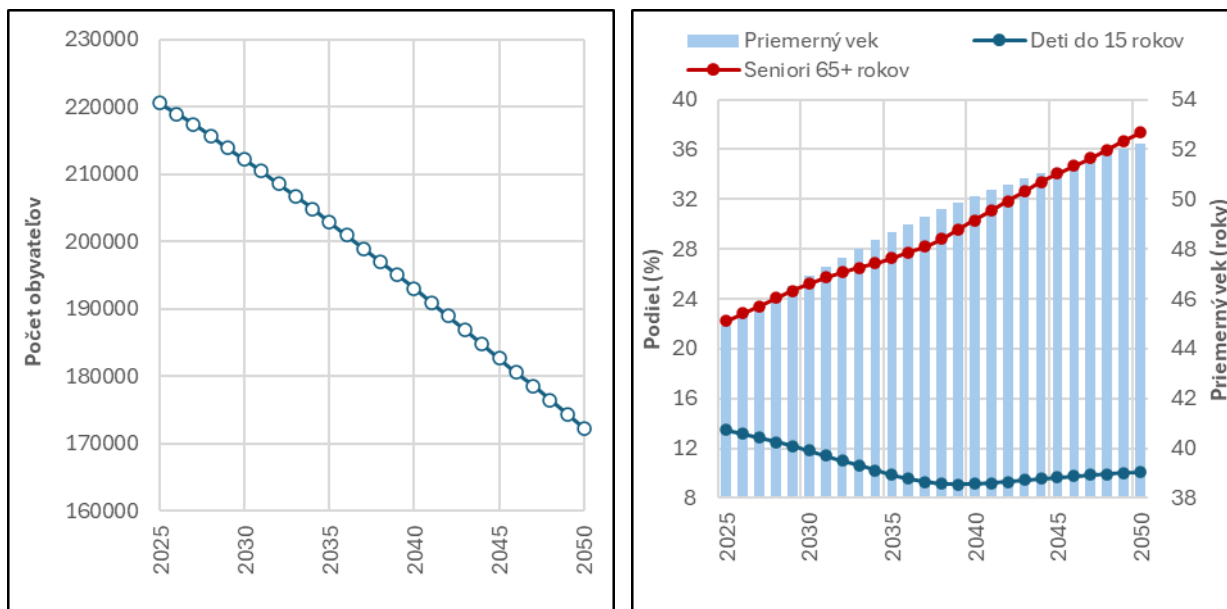
*Na Strednom Pohroní sa očakáva vysoký úbytok počtu obyvateľov a intenzívne populačné starnutie.*

Stredné Pohronie bude patriť medzi kultúrne regióny s najväčším úbytkom počtu obyvateľov počas najbližších desaťročí. Počet obyvateľov sa pravdepodobne zníži zo súčasných 222-tisíc osôb na približne 172-tisíc osôb, čo by znamenalo úbytok 50-tisíc osôb, resp. viac ako 22 %. Úbytok počtu obyvateľov by mal byť rovnomerný. Na vysokom úbytku obyvateľov sa bude podieľať predovšetkým vysoký prirodzený úbytok, avšak výrazne záporné hodnoty nadobudne aj migračné saldo.

Nízka pôrodnosť a migračný úbytok budú mať za následok nepriaznivý vývoj vekovej štruktúry obyvateľov. V súčasnosti patrí Stredné Pohronie medzi kultúrne regióny s najvyšším priemerným vekom obyvateľov a táto situácia sa až do roku 2050 s najväčšou pravdepodobnosťou nezmení. Navyše zvýšenie priemerného veku obyvateľov na Strednom Pohroní počas najbližších takmer troch desaťročí bude výrazne nadpriemerné. Očakáva sa totiž, že priemerný vek obyvateľov sa zvýši zo súčasných takmer 45 rokov na viac ako 52 rokov v roku 2050, čo znamená zvýšenie o viac ako 7 rokov, resp. 16,3 %.

Obraz o intenzívnom starnutí obyvateľov poskytujú aj ďalšie charakteristiky vekového zloženia. Podiel obyvateľov vo veku do 15 rokov by sa mal počas prognózovaného obdobia znížiť z 13,5 % na 10 % a podiel seniorov vo veku 65 rokov a viac by mal výrazne vzrásť zo súčasných 22 % na viac ako 37 % v roku 2050. Znamená to, že v roku 2050 bude na Strednom Pohroní pripadať na 100 detí 370 seniorov, zatiaľ čo v súčasnosti je to „len“ necelých 160.

**Graf 45 a 46: Prognóza populačného vývoja a parametrov demografického starnutia na Strednom Pohroní**



Zdroj údajov: výpočty autorov

## 2.24 Stredné Ponitrie

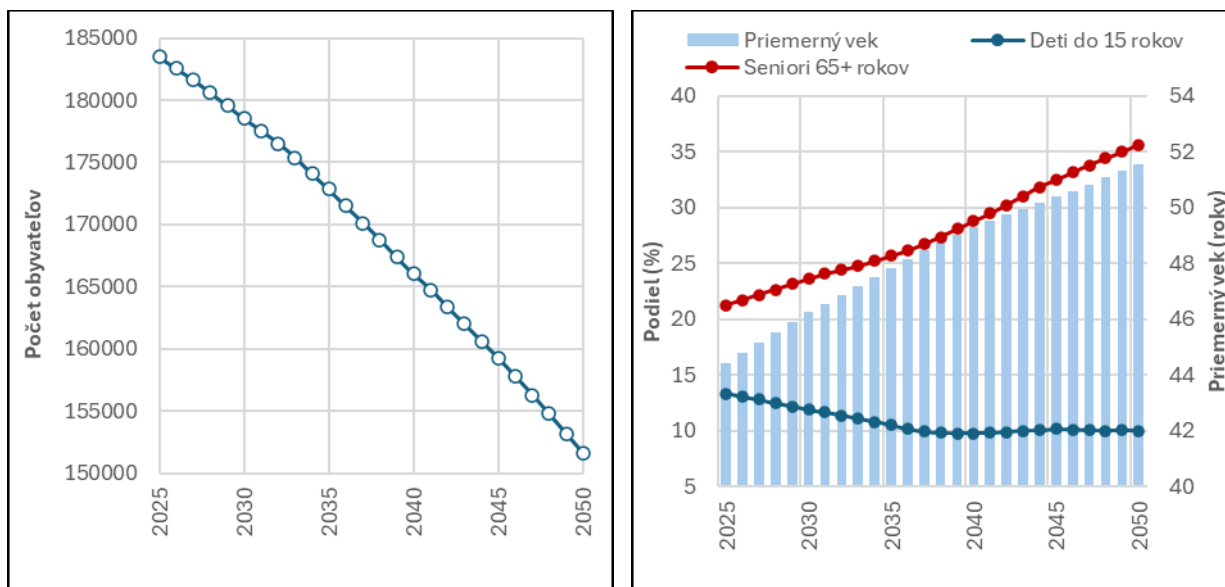
***Na Strednom Ponitrisa do roku 2050 očakáva nadpriemerný úbytok obyvateľov a ich nadpriemerne intenzívne starnutie***

Na Strednom Ponitří sa počas prognózovaného obdobia očakáva nadpriemerné zníženie počtu obyvateľov. Počet obyvateľov sa v tomto kultúrnom regióne s veľkou pravdepodobnosťou zníži zo súčasných 184-tisíc osôb na menej ako 152-tisíc osôb v roku 2050. Bude to znamenať zníženie počtu obyvateľov približne o 32-tisíc osôb, resp. 17,7 %. Na znížení počtu obyvateľov na Strednom Ponitří sa bude podstatne väčšou mierou podieľať prirodzený úbytok obyvateľov, prispeje však aj záporné migračné saldo. Ročný migračný úbytok by sa mal pohybovať v blízkosti hranice 100 osôb, zatiaľ čo ročný prirodzený úbytok presiahne postupne hranicu 1000 osôb.

S nadpriemernou intenzitou by mal prebiehať aj proces starnutia obyvateľov. Priemerný vek obyvateľov Stredného Ponitria by sa mal do roku 2050 zvýšiť zo súčasných 44,4 roka na 51,6 roka, čo znamená zvýšenie o viac ako 7 rokov, resp. 16,1 %.

Na slovenské pomery nadpriemerne intenzívny proces starnutia obyvateľov potvrdzujú aj ďalšie charakteristiky vekového zloženia. Na Strednom Ponitří sa počas najbližších 25 rokov očakáva zníženie detskej zložky obyvateľstva takmer o 3,5 percentuálneho bodu (z 13,4 % na 10,0 %) a zvýšenie podielu seniorov o viac ako 14 percentuálnych bodov (z 21,2 % na 35,6 %). V roku 2050 bude na 100 detí do 15 rokov pripadať 335 seniorov vo veku nad 64 rokov, čo je v porovnaní so súčasnosťou viac ako dvojnásobok.

***Graf 47 a 48: Prognóza populačného vývoja a parametrov demografického starnutia na Strednom Ponitří***



Zdroj údajov: výpočty autorov

## 2.25 Stredné Považie

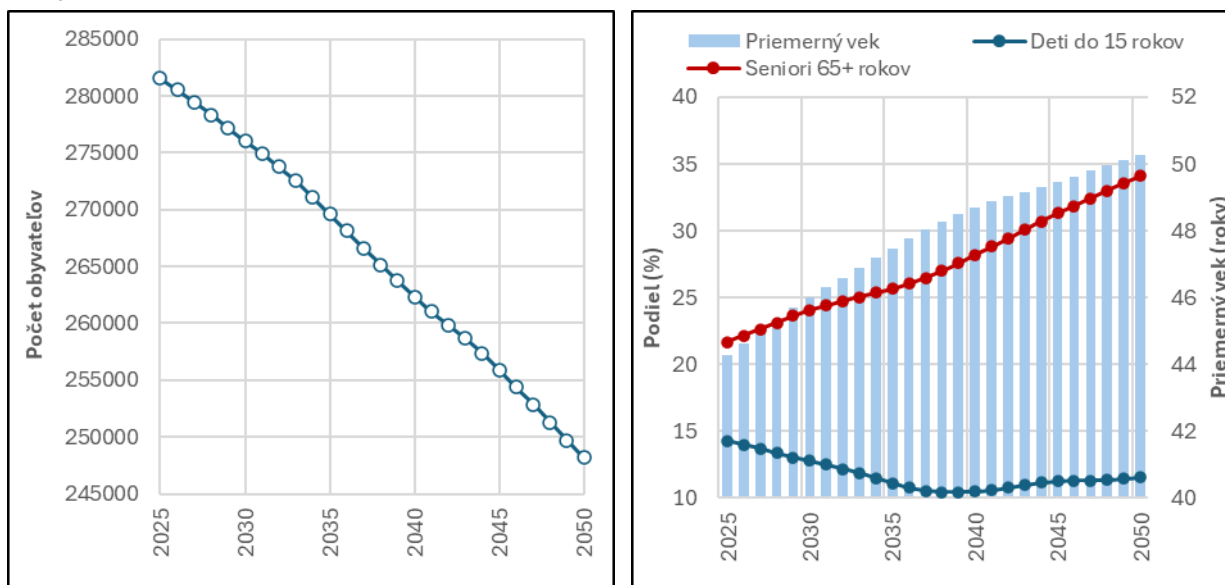
***Zmena počtu obyvateľov aj starnutie obyvateľov sa budú na Strednom Považí pohybovať v blízkosti celoštátneho priemeru.***

Počet obyvateľov Stredného Považia sa bude v nasledujúcich rokoch rovnomerne znižovať a to zo súčasných viac ako 282-tisíc na približne 248-tisíc v roku 2050. Bude to znamenať zníženie počtu obyvateľov o takmer 35-tisíc osôb, resp. 12 %. Znižovanie počtu obyvateľov spôsobí výlučne prirodzený úbytok, nakoľko sa na Strednom Považí očakávajú až do roku 2050 migračné prírastky,

Priemerný vek obyvateľov Stredného Považia je v súčasnosti nad úrovňou celoštátneho priemeru a v najbližšom období sa bude zvyšovať priemerným tempom. To spôsobí posun priemerného veku obyvateľov v tomto kultúrnom regióne bližšie k celoštátnemu priemeru. Do roku 2050 sa priemerný vek obyvateľov zvýši zo súčasných 44,3 roka na 50,3 roka. Zvýšenie o 6 rokov bude znamenať prírastok 13,5 %, čo je hodnota mierne pod celoštátnym priemerom.

Priemerne intenzívne starnutie obyvateľov potvrdzujú aj ďalšie ukazovatele vekového zloženia. Podiel obyvateľov do 15 rokov sa zníži zo 14,3 % na 11,6 % a podiel obyvateľov nad 64 rokov vzrastie z 21,7 % na viac ako 34 %. Tieto zmeny vo vekovej štruktúre budú znamenať, že v roku 2050 bude na Strednom Považí pripadať na 100 detí do 15 rokov až 295 seniorov vo veku 65 rokov a viac, zatiaľ čo v súčasnosti je tento pomer výrazne priaznivejší, konkrétne 152 seniorov na 100 detí.

***Graf 49 a 50: Prognóza populačného vývoja a parametrov demografického starnutia na Strednom Považí***



Zdroj údajov: výpočty autorov

## 2.26 Šariš

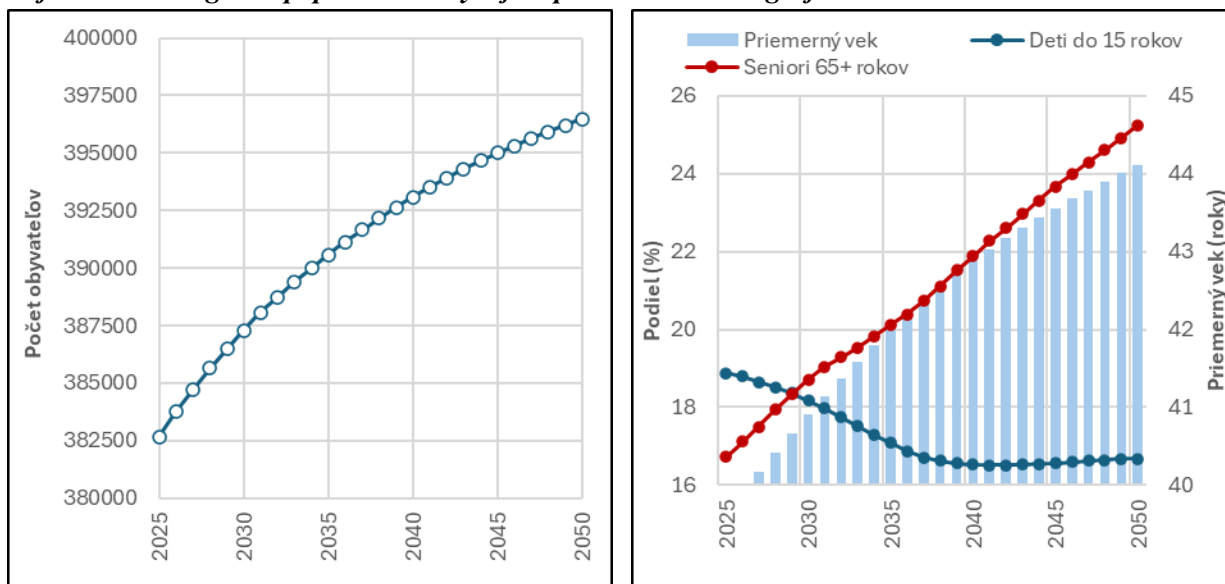
**Počet obyvateľov na Šariši sa do roku 2050 zvýši, starnutie obyvateľov bude na slovenské pomery málo intenzívne.**

Počet obyvateľov na Šariši by mal byť v polovici 21. storočia vyšší ako v súčasnosti. Očakáva sa zvýšenie počtu obyvateľov zo súčasných viac ako 381-tisíc osôb na viac ako 396-tisíc osôb, ide o nárast o 15-tisíc osôb, resp. 4%. Prírastok počtu obyvateľov sa bude postupne znižovať, zachovať by sa však mal až do roku 2050. Rozhodujúcou mierou ho ovplyvní na slovenské pomery vysoký prirodzený prírastok. Migračné saldo bude nevýznamné a postupne (okolo roku 2045) sa migračný prírastok pravdepodobne zmení na migračný úbytok.

Priemerný vek obyvateľov Šariša by sa mal zvýšiť zo súčasných necelých 40 rokov na približne 44 rokov v roku 2050, čo znamená zvýšenie o viac ako 4 roky, resp. 11,2 %. Je teda zrejmé, že proces populačného starnutia postupuje v tomto kultúrnom regióne relatívne pomaly a obyvateľstvo je aj zostane na slovenské pomery mladé.

O mladej vekovej štruktúre obyvateľstva vypovedajú aj ďalšie ukazovatele vekového zloženia. Podiel obyvateľov do 15 rokov sa pred rokom 2040 zníži zo súčasných necelých 19 % na 16,7 %. Za posledných zhruba 12 rokov by sa už podiel detskej zložky nemal ďalej znižovať a mal by stagnovať tesne pod hranicou 17 %. Podiel seniorov vo veku 65 rokov a viac bude síce rásť, hodnoty však budú na slovenské pomery nízke. Očakáva sa zvýšenie z necelých 17 % v súčasnosti na približne 25 % v roku 2050. Takýto vývoj vekovej štruktúry spôsobí, že prevaha seniorov nad detskou zložkou obyvateľstva bude na Šariši v roku 2050 pomerne malá, na 100 detí do 15 rokov pripadne približne 150 obyvateľov vo veku nad 64 rokov.

**Graf 51 a 52: Prognóza populačného vývoja a parametrov demografického starnutia na Šariši**



Zdroj údajov: výpočty autorov



## 2.27 Tekov

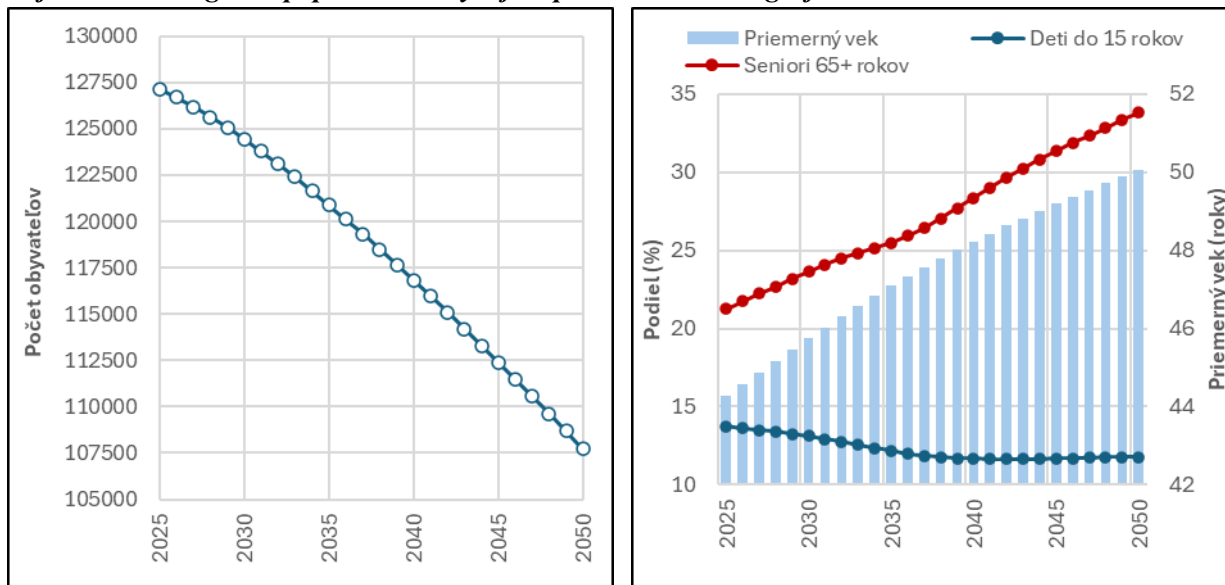
**Úbytok počtu obyvateľov Tekova bude pravdepodobne nadpriemerný, starnutie obyvateľov naopak miernejšie ako celoštátny priemer.**

Počet obyvateľov Tekova sa zníži zo súčasných 127,5 tisíc osôb na necelých 108-tisíc osôb v roku 2050. Zníženie počtu obyvateľov približne o 20-tisíc osôb bude znamenať úbytok o viac ako 15,5 %. Pokles počtu obyvateľov by mal byť rovnomerný a výrazne viac ho spôsobí prirodzený úbytok obyvateľov. Migračný úbytok obyvateľov sa síce bude smerom k roku 2050 zvyšovať, ročné hodnoty by však nemali presiahnuť 150 osôb.

Starnutie obyvateľov Tekova bude mať na slovenské pomery podpriemernú intenzitu. Priemerný vek obyvateľov sa zvýši zo súčasných 44,3 roka na viac ako 50 rokov v roku 2050. Znamená to prírastok takmer 6 rokov, resp. 13,1 %.

Pomerne mierny proces starnutia obyvateľov potvrdzujú aj ďalšie ukazovatele vekového zloženia. Podiel obyvateľov vo veku 0 až 14 rokov sa zníži len o necelé 2 percentuálne body, zo súčasných 13,7 % na 11,8 % v roku 2050. Podiel seniorskej zložky obyvateľov sa naopak zvýši zo súčasných 21,3 % na 33,8 % v roku 2050. Znamená to, že na konci prognózovaného obdobia bude na 100 obyvateľov v predproduktívnom veku pripadať necelých 290 seniorov čo v porovnaní so súčasnosťou predstavuje nárast o takmer 100 %.

**Graf 53 a 54: Prognóza populačného vývoja a parametrov demografického starnutia Tekova**



Zdroj údajov: výpočty autorov



## 2.28 Turiec

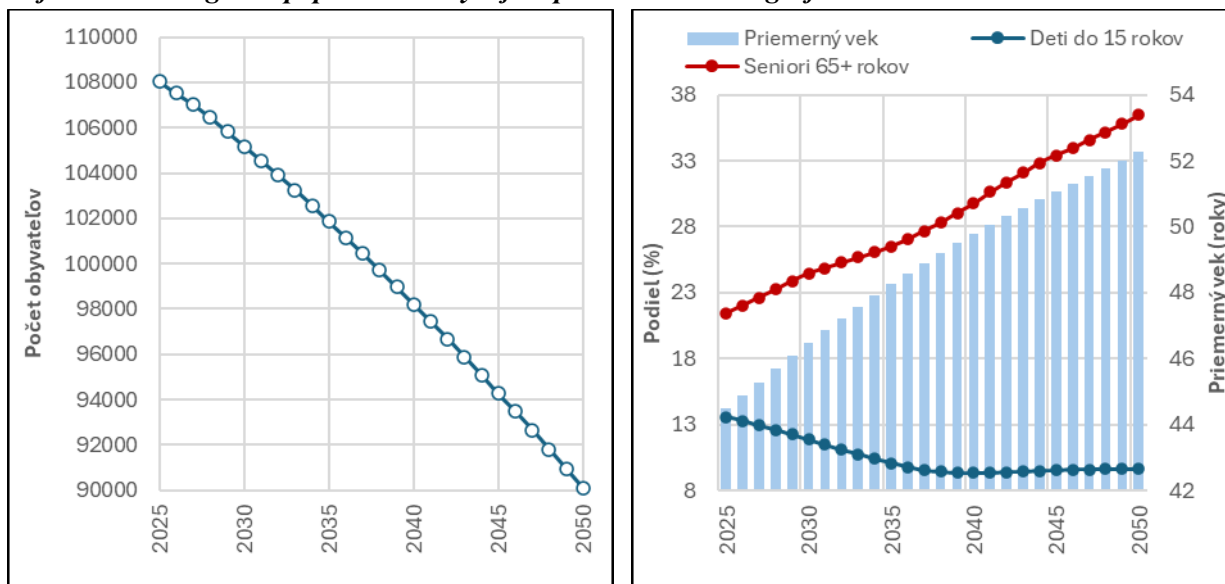
*Na Turci by mal do roku 2050 nastat' nadpriemerný úbytok počtu obyvateľov a veľmi intenzívne populačné starnutie.*

Počet obyvateľov Turca by sa mal do roku 2050 výrazne znížiť a to zo súčasných viac ako 108-tisíc na približne 90-tisíc. Išlo by o zníženie o takmer 20-tisíc osôb, resp. 17 %. Zníženie počtu obyvateľov by malo byť s najväčšou pravdepodobnosťou rovnomerné a bolo by spôsobené predovšetkým postupne sa zvyšujúcim prirodzeným úbytkom obyvateľov. Ročné migračné úbytky by nemali presiahnuť niekoľko desiatok osôb.

Turiec dlhodobo patrí medzi najstaršie kultúrne regióny Slovenska a intenzívne starnutie obyvateľov počas najbližších desaťročí tento stav ešte viac prehĺbi. Priemerný vek obyvateľov Turca sa zvýši zo súčasných 44,5 roka na viac ako 52 rokov. To znamená zvýšenie priemerného veku obyvateľov približne o 8 rokov, resp. 17,5 %.

Nepriaznivú vekovú štruktúru a pokračujúce intenzívne starnutie obyvateľov Turca potvrdzujú aj ďalšie ukazovatele vekového zloženia. Podiel detí do 15 rokov sa zníži zo súčasných 13,6 % na menej ako 10 % v roku 2050, pričom rozhodujúci pokles počtu a podielu detí v populácii nastane do roku 2040. Podiel seniorov vo veku nad 64 rokov sa zvýši zo súčasných 21,4 % na takmer 37 % v roku 2050. Znamená to, že na 100 detí do 15 rokov bude v roku 2050 pripadať zhruba 380 obyvateľov vo veku 65 rokov a viac. Ide o extrémne nepriaznivý pomer, ktorý je v porovnaní so súčasnosťou vyšší takmer 2,5-násobne.

**Graf 55 a 56: Prognóza populačného vývoja a parametrov demografického starnutia Turca**



Zdroj údajov: výpočty autorov

## 2.29 Záhorie

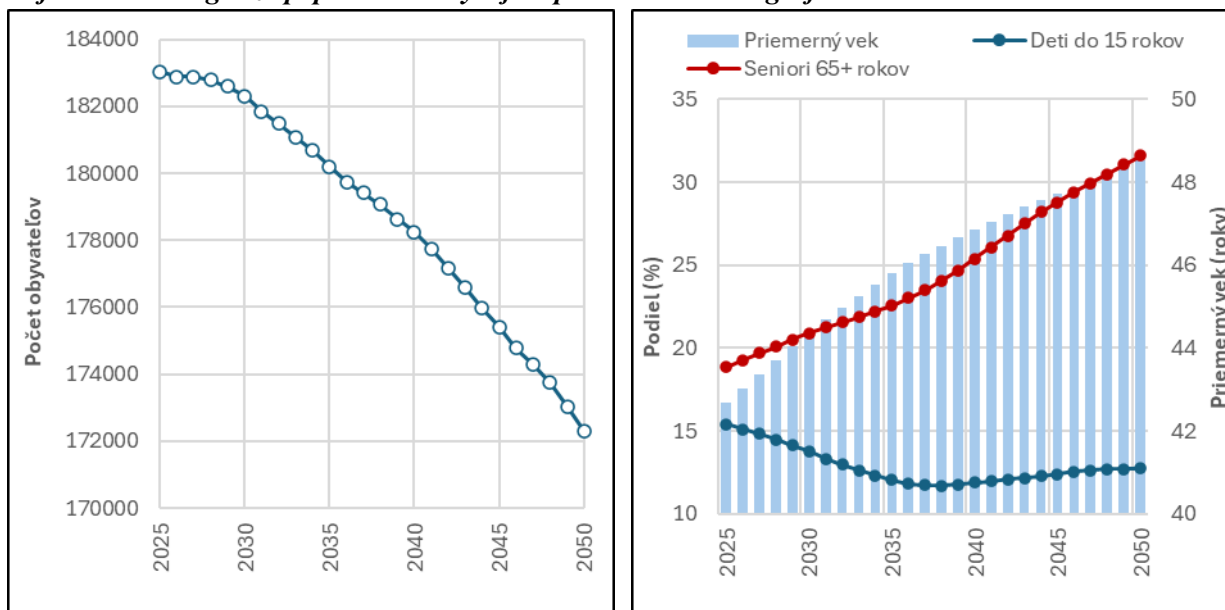
**Úbytok počtu obyvateľov Záhoria bude do roku 2050 len mierny, starnutie obyvateľov sa očakáva na úrovni celoštátneho priemeru.**

Počet obyvateľov Záhoria sa zníži zo súčasných 183-tisíc osôb na približne 172-tisíc osôb, t. j. o 11-tisíc osôb, resp. necelých 6 %. Pred rokom 2030 by mal počet obyvateľov tohto kultúrneho regiónu stagnovať, zatiaľ čo po roku 2030 sa očakáva rovnomerný pokles. Na znižovaní počtu obyvateľov Záhoria sa bude podieľať výlučne prirodzený úbytok obyvateľov, nakoľko migračné saldo bude počas celého hodnoteného obdobia v tomto kultúrnom regióne kladné.

Priemerný vek obyvateľov Záhoria sa zo súčasných 42,7 roka zvýši na 48,5 roka v roku 2050, čo znamená zvýšenie o takmer 6 rokov, resp. 13,7 %. Súčasné aj očakávané hodnoty priemerného veku na Záhori sú blízke celoštátnemu priemeru.

O priemernom starnutí obyvateľov Záhoria svedčia aj ďalšie charakteristiky vekového zloženia. Podiel obyvateľov vo veku do 15 rokov sa do roku 2050 zníži zo súčasných 15,4 % na menej ako 13 %. V prípade obyvateľov v poproduktívnom veku sa očakáva zvýšenie zo súčasných 18,8 % na viac ako 31 % v roku 2050. Znamená to, že v roku 2050 bude na 100 detí do 15 rokov pripadať takmer 250 seniorov vo veku 65 rokov a viac, čo je približne dvojnásobok v porovnaní so súčasnosťou.

**Graf 57 a 58: Prognóza populačného vývoja a parametrov demografického starnutia na Záhori**



Zdroj údajov: výpočty autorov

## 2.30 Zamagurie

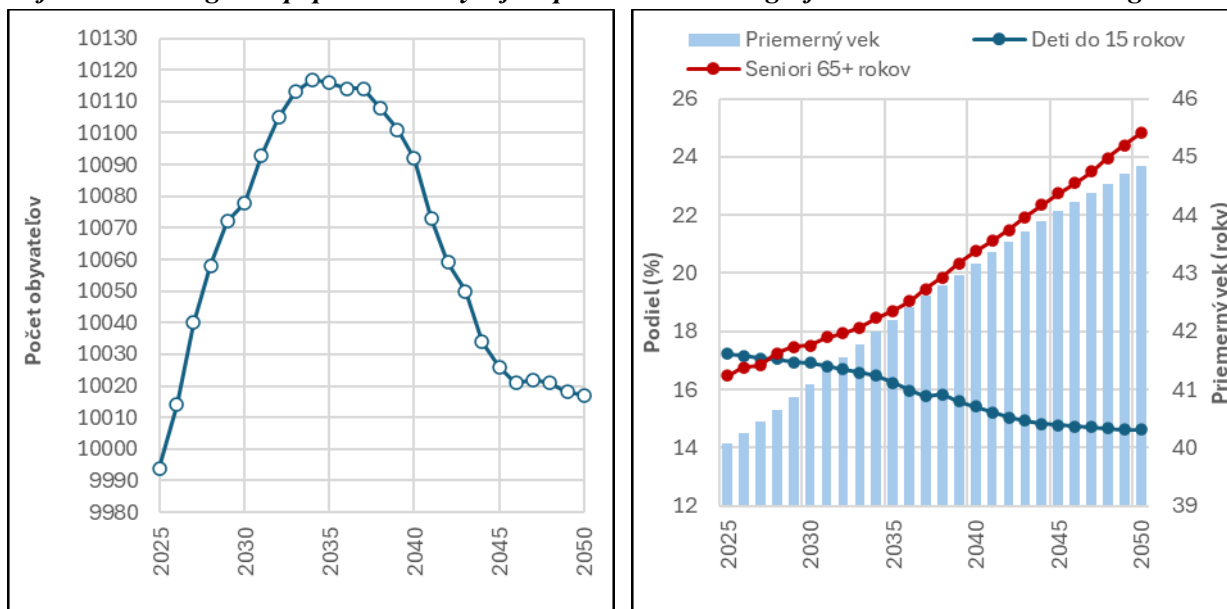
**Počet obyvateľov Zamaguria zostane do roku 2050 prakticky nezmenený, intenzita starnutia obyvateľov bude výrazne podpriemerná.**

Na Zamagurí sa počet obyvateľov do roku 2050 zmení len nevýznamne. Do roku 2035 sa očakáva nárast počtu obyvateľov približne o 130 osôb, následne do roku 2045 sa počet obyvateľov zníži zhruba o 100 osôb a po roku 2045 sa očakáva stagnácia počtu obyvateľov tesne nad hranicou 10-tisíc osôb. Počet obyvateľov na začiatku a na konci prognózovaného obdobia bude teda prakticky rovnaký (rozdiel len niekoľko desiatok osôb). Prirodzený aj migračný prírastok bude dosahovať hodnoty blízke nule.

Priemerný vek obyvateľov Zamaguria sa zvýši zo súčasných 40 rokov na necelých 45 rokov v roku 2050, čo predstavuje zvýšenie o necelých 5 rokov, resp. 11,9 %.

Na mladú vekovú štruktúru obyvateľov a málo intenzívne starnutie obyvateľov Zamaguria poukazujú aj ďalšie ukazovatele vekovej štruktúry. Podiel obyvateľov v predproduktívnom veku sa do roku 2050 zníži zo súčasných 17,2 % na 14,6 %. Za rovnaké obdobie sa podiel obyvateľov v poproduktívnom veku zvýši zo 16,5 % na takmer 25 %. Výsledkom zmien vo vekovej štruktúre obyvateľov bude zvýšenie počtu seniorov pripadajúcich na 100 detí. Kým v súčasnosti ešte prevažuje detská zložka populácie nad poproduktívnou, v roku 2050 bude na 100 detí vo veku do 15 rokov pripadať 170 seniorov vo veku nad 64 rokov, čo je však ešte stále pomerne nízka hodnota indexu starnutia.

**Graf 59 a 60: Prognóza populačného vývoja a parametrov demografického starnutia na Zamagurí**



Zdroj údajov: výpočty autorov

## 2.31 Žitný ostrov

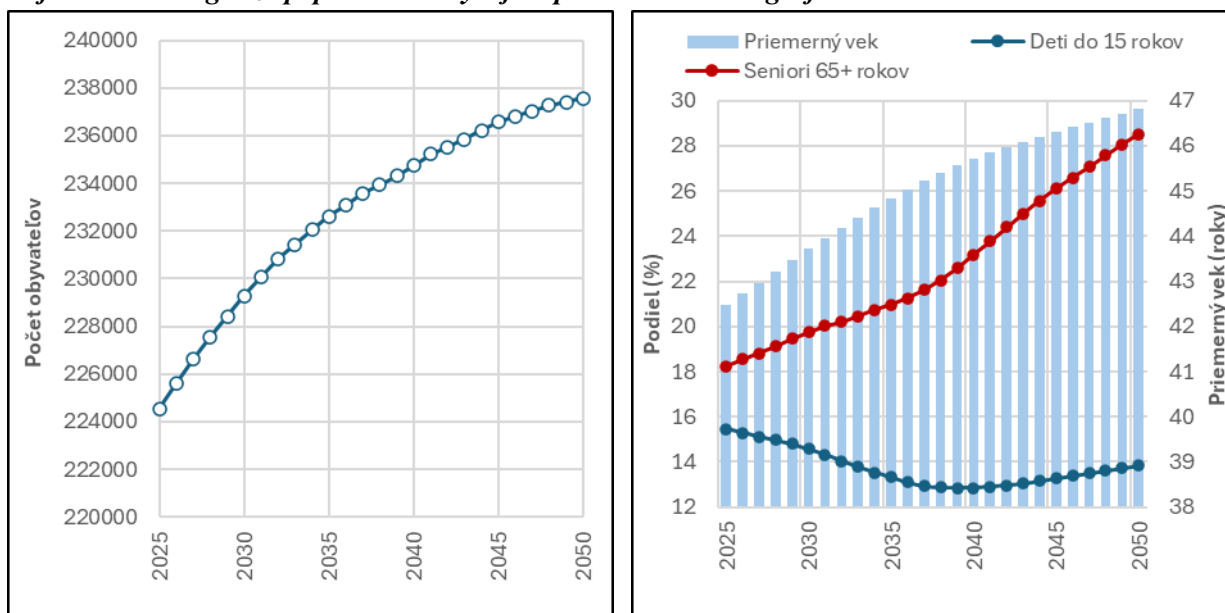
*Na Žitnom ostrove sa očakáva prírastok počtu obyvateľov a málo intenzívne starnutie obyvateľov.*

Počet obyvateľov Žitného ostrova by sa mal počas najbližších desaťročí zvýšiť a to zo súčasných necelých 224-tisíc osôb na viac ako 237-tisíc osôb v roku 2050. Prírastok počtu obyvateľov by mal dosiahnuť hodnotu približne 14-tisíc osôb, resp. 6,3 %. Prírastok počtu obyvateľov by mal byť najintenzívnejší do roku 2035, v druhej časti prognózovaného obdobia sa očakáva jeho zmiernenie. Zvyšovanie počtu obyvateľov zabezpečí výlučne kladné migračné saldo, až do roku 2050 sa totiž očakáva prirodzený úbytok obyvateľov vo výške niekoľko sto osôb ročne.

Starnutie obyvateľov Žitného ostrova bude na slovenské pomery veľmi mierne. Priemerný vek obyvateľov sa v tomto kultúrnom regióne zvýši zo súčasných 42,5 roka na necelých 47 rokov do roku 2050. Pôjde o zvýšenie len o niečo viac ako 4 roky, resp. 10 %.

O veľmi miernej intenzite starnutia obyvateľov Žitného ostrova svedčí aj vývoj ďalších ukazovateľov vekového zloženia. Podiel obyvateľov do 15 rokov sa zníži o 1,6 percentuálneho bodu a podiel obyvateľov vo veku 65 rokov a viac sa zvýši približne o 10 percentuálnych bodov. Tieto malé zmeny v zastúpení hlavných vekových skupín budú mať za následok, že v roku 2050 pripadne na 100 detí vo veku 0 – 14 rokov „len“ niečo viac ako 200 seniorov vo veku nad 64 rokov. Oproti súčasnosti to bude znamenať zvýšenie indexu starnutia o menej ako dvojnásobok.

**Graf 61 a 62: Prognóza populačného vývoja a parametrov demografického starnutia na Žitnom ostrove**



Zdroj údajov: výpočty autorov

## Záver

Kultúrne regióny sú územné celky vyčlenené na základe kultúrno-historických a geografických parametrov, bez administratívneho vymedzenia. A práve takýto prístup k predpokladom demografického vývoja by mohol spresniť regionálne špecifiká populačného vývoja. Ide o nový prístup, nakoľko doteraz boli všetky demografické analýzy aj prognózy na Slovensku spracované len v rámci administratívne vymedzených územných celkov. Okrem toho sú kultúrne regióny pre regionálne hodnotenie a prognózovanie demografického vývoja zaujímavé nielen svojou väčšou vnútornou kompaktnosťou, ale aj svojou veľkosťou. nachádzajú sa medzi príliš veľkými krajinami a príliš malými okresmi, ktoré navyše nemusia vždy rešpektovať špecifiká regionálneho rozvoja.

Základné regionálne trendy a rozdiely sú v hrubých rysoch všeobecne známe. Prírastok alebo len minimálny úbytok počtu obyvateľov a zároveň pomalšie populačné starnutie je v hlavnom meste a jeho širšom zázemí, na severe stredného a hlavne východného Slovenska a v zázemí Košíc. Výrazné úbytky obyvateľov a intenzívne populačné starnutie sú typické pre juh stredného Slovenska, stredné oblasti západnej a strednej časti Slovenska a na krajnom severovýchode. Zvyšok Slovenska tvorí určitý demografický stred, ktorý však rozhodne nie je homogénny. Pritom regionálna demografická diferenciácia má dlhodobý charakter a je výrazná.

Ako tieto regionálne rozdiely reflektuje demografická prognóza kultúrnych regiónov? Uvádzame niekoľko prvých sumárnych výsledkov so zameraním na počet a vekové zloženie obyvateľov.

V šiestich kultúrnych regiónoch sa do roku 2050 počet obyvateľov oproti súčasnosti zvýši. V Above bude pravdepodobne veľmi vysoký prírastok obyvateľov, až na úrovni 20 %. Nasleduje Žitný ostrov s prírastkom viac ako 6 %. V kultúrnych regiónoch Šariš, Malokarpatsko, Bratislava a Spiš sa očakáva zvýšenie počtu obyvateľov do 4 %. Počet obyvateľov v kultúrnych regiónoch Zamagurie a Orava zostane do roku 2050 zhruba na súčasnej úrovni. Menej ako 10 % úbytok počtu obyvateľov do roku 2050 by mal nastať v kultúrnych regiónoch Dolné Považie, Dolný Zemplín a Gemer. Vo väčšine kultúrnych regiónov sa bude úbytok počtu obyvateľov do roku 2050 pohybovať v intervale od 10 % do 20 %. Viac ako 20 % úbytok sa očakáva v kultúrnych regiónoch Horná Nitra, Malohont, Kopanice a Stredné Pohronie.

Vo všetkých kultúrnych regiónoch sa do roku 2050 zvýši priemerný vek obyvateľov, čo nie je prekvapivé zistenie, nakoľko proces starnutia obyvateľov na Slovensku bude počas najbližších desaťročí univerzálny, čo platí aj pre regionálne hľadisko. Najmenej intenzívne starnutie (zvýšenie priemerného veku do 12 %) bude v kultúrnych regiónoch Abov (jediný kultúrny región, v ktorom sa priemerný vek obyvateľov zvýši o menej ako 10 %), Žitný ostrov, Gemer, Šariš, Bratislava a Zamagurie. Najintenzívnejšie starnúť bude obyvateľstvo v kultúrnych regiónoch Turiec, Kysuce a Horná Nitra, v ktorých sa priemerný vek obyvateľov zvýši do roku 2050 o viac ako 17 %.

S odstupom najprogresívnejší demografický vývoj sa očakáva v Above v ktorom by mal byť najväčší prírastok počtu obyvateľov aj najmenej intenzívne starnutie obyvateľov. Ďalej nasledujú kultúrne regióny Žitný ostrov, Šariš, Bratislava, Spiš a Zamagurie, kde sa kombinujú stabilné počty obyvateľov s relatívne pomalým populačným starnutím.

Na opačnej strane sú kultúrne regióny s najmenej priaznivým vývojom počtu a vekovej štruktúry obyvateľov. Najhoršia situácia sa očakáva na Hornej Nitre kde bude pokles počtu obyvateľov i

rast priemerného veku najvýraznejší na Slovensku. Podobne nepriaznivý vývoj čaká kultúrne regióny Stredné Pohronie, Stredné Ponitrie, Horný Zemplín a Malohont, v ktorých sa spájajú očakávané vysoké úbytky počtu obyvateľov a intenzívne starnutie obyvateľov.

Je zrejmé, že už tieto prvé výsledky prognózy kultúrnych regiónov poskytujú detailnejší a spresňujúci pohľad na základné demografické regionálne rozdiely. V slovenských podmienkach sú kultúrne regióny novým prístupom k demografickým analýzam a prognózam a zároveň ide o prvú aplikáciu tohto prístupu. Budú potrebné podrobné analýzy výsledkov, ďalšie aplikácie a ich porovnania s okresnými a krajskými analýzami a prognózami. Len tak možno objektívne posúdiť silné a slabé stránky jednotlivých územných priereзов a určiť, ktorý z nich je najvhodnejší na identifikáciu regionálnych demografických rozdielov na Slovensku.