

SLOVENSKÁ ŠTATISTIKA a DEMOGRAFIA

SLOVAK STATISTICS
and DEMOGRAPHY

2/2023

ročník/volume 33

Recenzovaný vedecký časopis so zameraním na prezentáciu moderných štatistických a demografických metód a postupov.

Scientific peer-reviewed journal focusing on the presentation of modern statistical and demographic methods and procedures.

Článok/Article: 2

Typ článku/Type of article: vedecký článok/scientific article

Strany/Pages: 5 – 29

Dátum vydania/Publication date: 15. apríl 2023/April 15, 2023



Kristián ÓVÁRI, Martin KOČIŠ
Štatistický úrad Slovenskej republiky

**PRIESTOROVÁ DIFERENCIÁCIA ROZMIESTNENIA OBYVATEĽSTVA
V KONTEXTE SÚČASNÉHO POBYTU V SLOVENSKEJ REPUBLIKE K 1. 1. 2021**

**SPATIAL DIFFERENTIATION OF POPULATION DISTRIBUTION IN THE
CONTEXT OF CURRENT RESIDENCE IN THE SLOVAK REPUBLIC
AS OF 01. JANUARY 2021**

ABSTRAKT

Príspevok sa zaoberá porovnaním vybraných charakteristík obyvateľstva na trvalom a súčasnom pobyte podľa údajov zo SODB 2021. Detailnejšie sa zameriava jednak na metodiku zberu údajov o súčasnom pobyte ale najmä na interpretáciu výsledkov a priestorovú diferenciáciu trvalého a súčasného pobytu na rôznych úrovniach – od celoštátnej úrovne až po obce. Ďalšie kapitoly obsahujú popis vybraných socio-ekonomických charakteristík obyvateľov so súčasným pobytom v zahraničí ako aj vplyv rozdielnosti skúmaných pobytov na zmenu indexu starnutia na jednotlivých územných úrovniach.

ABSTRACT

The article deals with the comparison of the population with permanent and current residence according to data from 2021 Census. In the article, we will focus in more detail on the methodology of data collection on current residence, but also on the interpretation of the results and the spatial differentiation of different permanent and current residence at different levels - from the level of the Slovak Republic (NUTS 1) to the level of municipalities (LAU 2). Other chapters contain a description of selected socio-economic characteristics of residents currently residing abroad, as well as the impact of differences in the examined residences on the changes in the aging index at individual levels.

KLÚČOVÉ SLOVÁ

trvalý pobyt, súčasný pobyt, priestorová analýza, demografické charakteristiky, ekonomické charakteristiky, index starnutia

KEY WORDS

permanent residence, current residence, spatial analysis, demographic characteristics, economic characteristics, ageing index

1. ÚVOD

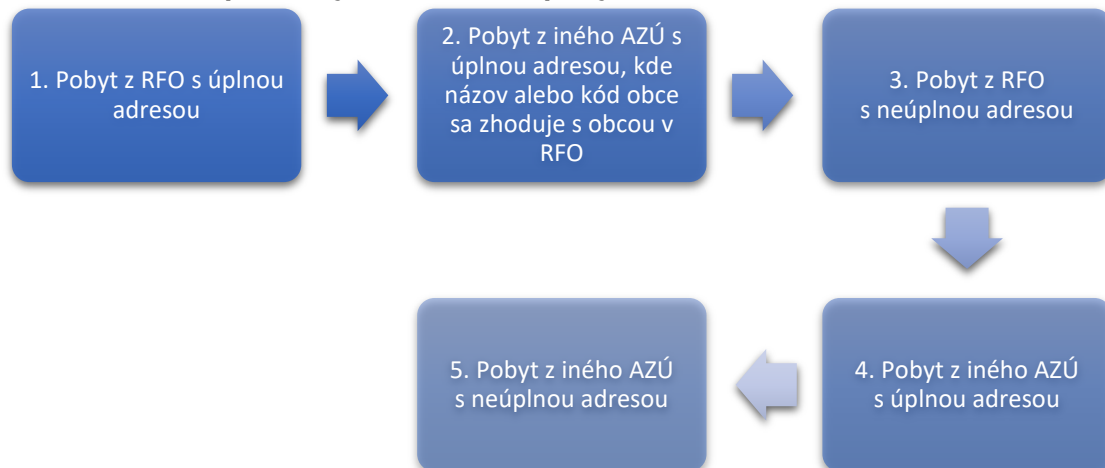
Sčítanie obyvateľov, domov a bytov (ďalej aj „sčítanie“ alebo „SODB“) v roku 2021 prinieslo množstvo zaujímavých a nenahraditeľných údajov o slovenskej populácii, jej sociálno-ekonomických charakteristikách či podmienkach bývania. Zároveň sa v SODB 2021 prvýkrát zisťoval okrem trvalého pobytu obyvateľa aj jeho súčasný pobyt. Príspevok je zameraný práve na porovnanie údajov o trvalom pobyte a súčasnom pobyte obyvateľov. V podmienkach SR sa doteraz sledoval iba štatút trvalého tzn. registrovaného pobytu. Skutočnosť, kde reálne obyvatelia žijú, tak nebola pomocou trvalého pobytu dostatočne podchytená. Súčasný pobyt obyvateľstva vo vzťahu k ostatným zisťovaným premenným môže priniesť reálnejší obraz o rozmiestnení populácie Slovenskej republiky.

2. METODIKA ZBERU A SPRACOVANIA ÚDAJOV O TRVALOM A SÚČASNOM POBYTE V SODB 2021

Zisťovanie trvalého a súčasného pobytu v SODB 2021 bolo založené na rozdielnych konceptoch. Kým v prípade trvalého pobytu sa tento údaj preberal primárne z Registra fyzických osôb (RFO), prípadne z iných administratívnych zdrojov údajov (AZÚ), súčasný pobyt si obyvatelia vyplňali v sčítacom formulári. Za miesto trvalého pobytu sa považuje miesto stáleho bydliska na území SR, na ktorom je obyvateľ prihlásený na trvalý pobyt. Miesto súčasného pobytu obyvateľa je skutočné (reálne) bydlisko obyvateľa, ktoré môže, ale nemusí byť zhodné s trvalým pobytom. Týmto spôsobom bol nastavený aj sčítací formulár, v ktorom pri otázke „Aké je miesto Vášho súčasného pobytu?“ bolo možné zvoliť buď možnosť „zhodné s trvalým pobytom“, alebo „iné ako miesto trvalého pobytu“, a to zapísať.

Metodika priradenia trvalého pobytu pre obyvateľa zahŕňala výhradne výber pobytu z dostupných AZÚ¹. Prioritizáciu výberu pobytu opisuje schéma č.1, pričom najvyššiu prioritu mal údaj z Registra fyzických osôb, ktorý je referenčným registrom verejnej správy.

Schéma č. 1: Postupnosť výberu trvalého pobytu



Zdroj: Štatistický úrad SR, vlastné spracovanie

¹ Za zdroje údajov možno považovať všetky dátové zdroje, ktoré vstupovali do SODB 2021. Základ dátových zdrojov tvoria AZÚ, ktoré dodali správcovia jednotlivých AZÚ exportom iba relevantných údajov pre SODB 2021 zo svojich informačných systémov: Register fyzických osôb (RFO), demografické údaje z daňových priznaní k dani z príjmov fyzických osôb typ A (FR_DP_A), demografické údaje z daňových priznaní k dani z príjmov fyzických osôb typ B (FR_DP_B), demografické údaje z hlásenia o vyúčtovaní o úhrne príjmov zo závislej činnosti (FR_HLASENIA), Centrálny register študentov vysokého školstva (CRS), Centrálny register zamestnancov vysokého školstva (CRZ), Centrálny register detí, žiakov a poslucháčov (DZP), Centrálny register pedagogických zamestnancov, odborných zamestnancov a ďalších zamestnancov škôl a školských zariadení (ZAM), Zoznam poistencov (SP_POI), Zoznam poberateľov dávok dôchodkového zabezpečenia (SP_DP), Centrálny register poistencov (UDZS_CRP), Evidencia nezamestnaných (ÚPSVAR_NEZ), Databáza poberateľov rodičovského príspevku (UPSVAR_PRP), Databáza poberateľov peňažného príspevku na opatrovanie (UPSVAR_PPNAO), Zoznam obyvateľov vo výkone väzby a výkone trestu odňatia slobody (ZVJS).

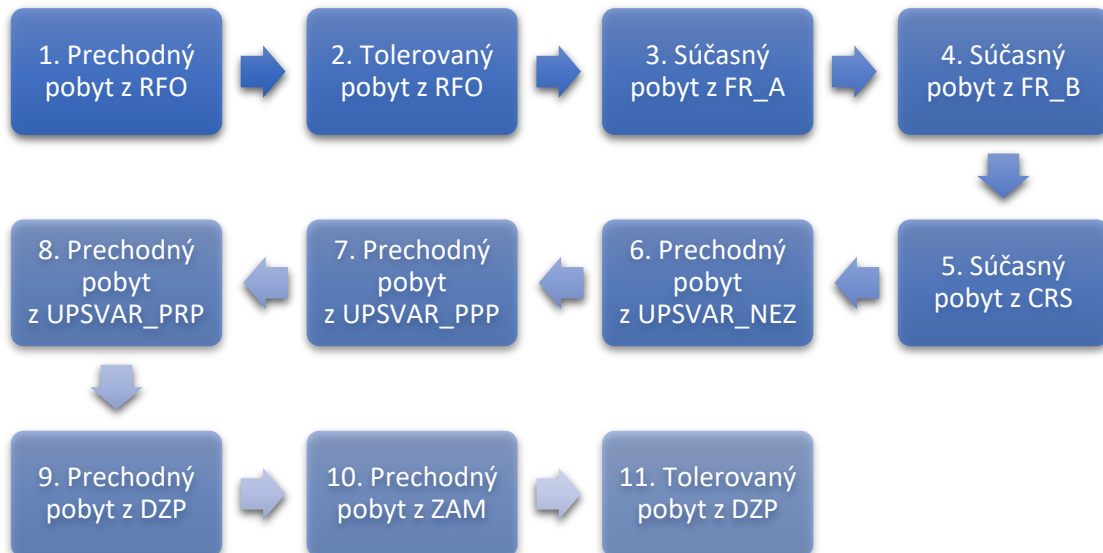
Za úplnú adresu sa považuje taká adresa, pri ktorej je vyplnený kód obce a zároveň súpisné alebo orientačné číslo, ak nejde o obec s uličným systémom, alebo je vyplnený kód obce, názov ulice a zároveň súpisné alebo orientačné číslo, ak ide o obec s uličným systémom.

Metodika priradenia súčasného pobytu rozlišovala dva typy situácií – ak sa obyvateľ sčítal (tzn. vyplnil sčítací formulár sám alebo za pomoci sčítacieho asistenta) alebo ak sa obyvateľ nesčítal a údaj o súčasnom pobyte mu bol odvodený z dostupných údajov o pobyte z AZÚ (týkalo sa necelých 5 % obyvateľov). V AZÚ sa premenná súčasný pobyt nachádzala v dátach Finančného riaditeľstva (FR_A,B) a v databáze Ministerstva školstva, vedy, výskumu a športu pre vysoké školstvo (CRS). Za súčasný pobyt v AZÚ sa považovali aj prechodné resp. tolerované pobyty z RFO, databáz Ústredia práce, sociálnych vecí a rodiny (UPSVAR_NEZ,PPP,PRP) a databázy Ministerstva školstva, vedy, výskumu a športu pre regionálne školstvo (DZP, ZAM).

Pre sčítané osoby, ktoré vyznačili vo formulári možnosť „zhodný s trvalým pobytom“ sa súčasný pobyt určil rovnaký, aký mal obyvateľ trvalý pobyt. Ak v tomto prípade bol trvalý pobyt obyvateľa v zahraničí a zároveň existoval iný súčasný, prechodný alebo tolerovaný pobyt v SR v AZÚ, ten sa určil ako súčasný pobyt obyvateľa. Ak sčítaný obyvateľ vyplnil možnosť „iné ako miesto trvalého pobytu“, potom sa údaj o súčasnom pobyte určil podľa vyplnenia v sčítacom formulári.

Pre nesčítané osoby sa údaj o súčasnom pobyte prebral z dostupných pobytov v AZÚ podľa nasledujúcej prioritizácie:

Schéma č. 2: Postupnosť výberu súčasného pobytu pre nesčítané osoby



Zdroj: Štatistický úrad SR, vlastné spracovanie

Týmito spôsobmi sa odvodili trvalé a súčasné pobyty všetkých obyvateľov SR. Až následne sa využitím metódy *Signs of Life* (znaky prítomnosti)² pristúpilo k vyčleneniu konečnej populácie na trvalý resp. súčasný pobyt.

² Princíp metódy *Signs of Life* spočíva v tom, že obyvateľ danej územnej jednotky sa nejakým spôsobom premieta do vybraných dátových zdrojov v danom roku a tak „akumuluje“ takzvané znaky prítomnosti (*Signs of Life*). V priebehu času každý človek hromadí určitý počet znakov prítomnosti. Metóda bola osobitne aplikovaná pre trvalý a súčasný pobyt.

Podľa výsledkov SODB 2021 a aplikovaní metódy „Signs of Life“ malo k 1.1.2021 trvalý pobyt 5 449 270 obyvateľov a súčasný pobyt 5 233 612 obyvateľov SR. Už tento údaj o základných počtoch poukazuje na skutočnosť, že aj na úrovni republiky je rozdiel medzi tzv. registrovým (tzn. obyvatelia s trvalým pobytom) a reálnym (tzn. obyvatelia so súčasným pobytom) počtom obyvateľov.

Pred analýzou rozdielov medzi trvalým a súčasným pobytom je potrebné definovať význam súčasného pobytu a s ním súvisiace výrazy použité v tomto príspevku. V demografickej štatistike sa sťahovaním alebo migráciou rozumie zmena obce trvalého pobytu obyvateľa. V tejto analýze, vychádzajúc z nového konceptu súčasného pobytu, ktorým je stály pobyt obyvateľa k referenčnému dátumu sčítania (1. 1. 2021), pod sťahovaním na súčasný pobyt rozumieme zmenu súčasného pobytu obyvateľa bez odhlásenia sa z registrovaného (tzn. trvalého) pobytu. Použité výrazy ako prisťahovanie a odsťahovanie na súčasný pobyt sa chápu v zmysle neevidovanej migrácie obyvateľstva.

3. ZÁKLADNÉ CHARAKTERISTIKY OBYVATEĽSTVA S ROZDIELNYM TRVALÝM A SÚČASNÝM POBYTOM

Pod rozdielnym trvalým a súčasným pobytom obyvateľa rozumieme rozdielne adresné body (rodinný dom alebo vchod rodinného/bytového domu) trvalého a súčasného pobytu alebo rozdielnu územnú jednotku (na obecnej, okresnej, krajskej alebo štátnej úrovni) trvalého a súčasného pobytu. Ďalej môžeme rozdeliť obyvateľstvo podľa rozdielneho trvalého a súčasného pobytu na niekoľko základných skupín, čo umožní ich ďalšie metodické spracovanie a interpretáciu. Do prvej skupiny (skupina A) patrí obyvateľstvo, ktoré má trvalý aj súčasný pobyt na území Slovenskej republiky, avšak každý na inom adresnom bode. Druhú skupinu (skupina B) tvoria obyvatelia, ktorí majú trvalý pobyt na Slovensku, ale ich súčasný pobyt je mimo územia Slovenskej republiky. Tretiu skupinu (skupina C) osôb tvoria obyvatelia, ktorí majú trvalý pobyt v zahraničí, ale ich súčasný pobyt je na území Slovenskej republiky.

Po spracovaní výsledkov zo SODB 2021 sa súčasný pobyt ukázal ako významná informácia priestorového rozmiestnenia obyvateľstva. Z celkového počtu obyvateľstva, ktoré má na území Slovenskej republiky trvalý pobyt, až 837 327 obyvateľov má rozdielny adresný bod trvalého a súčasného pobytu (skupina A, skupina B), čo predstavuje 15,4 % z celkového počtu obyvateľstva. Z tejto množiny sa 264 269 obyvateľov zdržiava na súčasnom pobyte v zahraničí. Predmetom sčítania boli tiež osoby, ktoré majú trvalý pobyt v zahraničí, ale ich súčasný pobyt je na území Slovenskej republiky (skupina C). Počet obyvateľov, ktorí na Slovensku bývajú len na súčasnom pobyte bez trvalého pobytu, je 48 611 (pozri tabuľka č. 1).

Tabuľka č. 1: Skupiny obyvateľstva Slovenska s rozdielnym trvalým a súčasným pobytom, 2021

Typ skupiny	Charakteristika skupiny	Počet obyvateľov (zmena adresného bodu)	Počet obyvateľov (zmena obce)
Skupina A	Súčasný pobyt odlišný od trvalého pobytu v SR	573 058	375 766
Skupina B	Súčasný pobyt v zahraničí, trvalý pobyt v SR	264 269	264 269
Skupina C	Súčasný pobyt v SR, trvalý pobyt v zahraničí	48 611	48 611

Zdroj údajov: Štatistický úrad SR, [20], vlastné spracovanie

Údaje v tabuľke č. 1 uvádzame len v absolútnom vyjadrení, keďže predmetom analýzy sú dva samostatné ukazovatele (obyvateľstvo s trvalým pobytom a obyvateľstvo so súčasným pobytom), ktoré sa z logických dôvodov nespočítavajú do spoločnej množiny. Uvedené ukazovatele sa ďalej členia na skupiny, z ktorých sú kombinovateľné skupina A so skupinou B (obyvateľstvo podľa trvalého pobytu) a skupina A so skupinou C (obyvateľstvo podľa súčasného pobytu).

Rôzne typy priestorového pohybu obyvateľstva, ako napr. intraregionálne alebo interregionálne sťahovanie v rámci Slovenska, prípadne sťahovanie zo Slovenska do zahraničia, sa vyznačujú svojimi špecifikami v kontexte demografických, sociálnych a ekonomických charakteristík [1, 2, 9, 11, 12, 14, 16]. Demografická štruktúra obyvateľstva s rozdielnym trvalým a súčasným pobytom má už na národnej úrovni niekoľko charakteristík, ktorými sa odlišuje od obyvateľstva so zhodným trvalým a súčasným pobytom. Tieto charakteristiky pri obyvateľoch sťahujúcich sa z jednej lokality do druhej môžu byť významným komponentom ovplyvňujúcim početnosť a demografické štruktúry pôvodného obyvateľstva [4, 10, 16].

Na základe údajov z tabuľky č. 2 môžeme zhrnúť hlavné znaky vekovej a pohlavnej štruktúry obyvateľstva s rozdielnym trvalým a súčasným pobytom. Obyvatelia s rozdielnym trvalým a súčasným pobytom na území Slovenskej republiky (skupina A) majú vyšší podiel predproduktívnej a produktívnej zložky obyvateľstva ako je celoslovenský priemer, pričom pre obyvateľov v poproduktívnom veku je zmena pobytu menej charakteristická. Napriek tomu, že na Slovensku žije viac žien ako mužov, tento pomer sa pri obyvateľstve s rozdielnym trvalým a súčasným pobytom obracia v prospech mužov. Tento jav v značnej miere zapríčiňuje aj menšia miera zmeny pobytu obyvateľov vo vyšších vekových kategóriách. Môžeme konštatovať, že na Slovensku súčasný pobyt líšiaci sa od trvalého pobytu je príznačnejší pre osoby v nižších a stredných vekových kategóriách. Najmobilnejšími sú obyvateľia vo veku 25 – 29 rokov, nasledovaní vekovou skupinou 30 až 34 ročných. Dôvody rozdielneho trvalého a súčasného pobytu sú rôzne. Odborná literatúra skúma viaceré trendy priestorového pohybu obyvateľstva, ako napr. sťahovanie obyvateľstva do širšieho zázemia väčších miest v rámci suburbanizačných procesov alebo dynamika obyvateľstva mladších a stredných vekových skupín kvôli práci alebo štúdiu [1, 2, 8, 12, 14]. Čo sa týka obyvateľov žijúcich v zahraničí a obyvateľov žijúcich na Slovensku bez trvalého pobytu (skupina B, skupina C), s vysokým podielom prevláda obyvateľstvo v produktívnom veku, pričom podiel obyvateľstva v predproduktívnom a poproduktívnom veku je výrazne pod celoslovenským priemerom. Z hľadiska pohlavnej štruktúry prevažujú medzi osobami so súčasným pobytom v zahraničí ženy, avšak medzi obyvateľmi, ktorí žijú na Slovensku bez trvalého pobytu je výrazne vyšší podiel mužov. Nie je prekvapujúce, že v cezhraničnej migrácii, majúci na zreteli rozdiel trvalého a súčasného pobytu, prevláda obyvateľstvo v produktívnom veku, keďže tieto pohyby často indikujú zahraničné pracovné príležitosti (pozri tabuľka č. 2). Z hľadiska štátnej príslušnosti je špecifickou skupinou obyvateľstva skupina C, ktorú tvorí až 91,1 % cudzincov bývajúcich a väčšina z nich aj pracujúcich na území Slovenska.

Tabuľka č. 2: Štruktúra obyvateľstva s rozdielnym trvalým a súčasným pobytom podľa veku a pohlavia na Slovensku, 2021

Obyvateľstvo	Hlavné vekové skupiny				Pohlavie		
	0 – 14 rokov (%)	15 – 64 rokov (%)	65 a viac rokov (%)	spolu (%)	muži (%)	ženy (%)	spolu (%)
Skupina A	17,8	74,5	7,7	100	51,7	48,3	100
Skupina B	10,4	87,3	2,3	100	46,7	53,3	100
Skupina C	11,6	86,5	1,9	100	66,3	33,7	100
Populácia SR podľa trvalého pobytu	15,9	67,0	17,1	100	48,9	51,1	100

Zdroj údajov: Štatistický úrad SR, [20], vlastné spracovanie

4. PRIESTOROVÝ POHYB OBYVATEĽSTVA CEZ OPTIKU ROZDIELNEHO TRVALÉHO A SÚČASNÉHO POBYTU

Téma rozdielného súčasného pobytu voči trvalým pobytom kombináciou dát získaných v Sčítaní obyvateľov, domov a bytov 2021 umožňuje vypracovať široké spektrum analýz v oblasti priestorových, demografických, sociálnych a ekonomických charakteristík obyvateľstva. V predchádzajúcej kapitole sme uviedli stručný prehľad základných demografických charakteristík obyvateľstva s rozdielnym trvalým a súčasným pobytom. V tejto kapitole sa vzhľadom na obšírnosť a komplexnosť témy budeme venovať viac priestorovým aspektom súčasného pobytu v Slovenskej republike. Priestorový pohyb obyvateľstva je frekventovanou a sledovanou témou na Slovensku i v zahraničí. Vzhľadom na svoj potenciál a využitie vzbudzuje záujem u odbornej, ale aj širokej verejnosti. Svedčí o tom i početné množstvo vedeckých a odborných prác, ktoré sme využili pri tvorbe našich analýz.

Podľa [13] pod priestorovým pohybom obyvateľstva môžeme chápať migráciu (trvalé zmeny v rozmiestnení obyvateľstva), dočasné zmeny (dochádzka do zamestnania a školy), ale aj nepravidelný priestorový pohyb (cestovný ruch, služobné cesty a iné premiestňovania). V príspevku sa pozrieme na priestorový pohyb obyvateľstva cez optiku súčasného pobytu, ktorý môže slúžiť ako doplnujúca informácia pri sledovaní vnútroštátneho a zahraničného priestorového pohybu obyvateľstva.

Migrácia obyvateľstva ako demografická udalosť spojená so sťahovaním sa v Slovenskej republike sleduje cez zmeny registrovaného pobytu v určitom časovom horizonte a vyznačuje sa niekoľkými typickými priestorovými vzorcami. Migrácia teda môže byť jednoznačne definovaná ako zmena obce trvalého pobytu na Slovensku. Problémom však zostáva, že miesto, kde je obyvateľ prihlásený, sa nemusí zhodovať s miestom jeho reálneho pobytu. Ako na to vo svojich prácach upozornili mnohí autori [7, 14, 17], je prakticky nemožné reálne odhadnúť nepresnosti v evidencii sťahovania obyvateľov, ktoré sa môžu líšiť od obce k obci, aj keď viaceri z nich poznamenali, že tieto odchýlky by nemali meniť základné charakteristiky trendov priestorového pohybu obyvateľstva. V histórii sčítania sa prvýkrát zisťovala premenná súčasný pobyt, ktorá môže v značnej miere zachytiť neevidovanú migráciu a doplniť sledovanie procesov a trendov, ktoré vyplývajú najmä z evidovanej migrácie. Nevýhodou tejto premennej je nemožnosť dynamického sledovania v čase, keďže táto informácia sa vzťahuje

výlučne na jeden okamih, a to na okamih národného cenzu (referenčný dátum sčítania – 1. 1. 2021).

Na vyjadrenie rozdielu medzi počtom obyvateľov podľa trvalého a súčasného pobytu v danej územnej jednotke používame ukazovateľ index pobytu. Vyjadruje v percentách pomer medzi počtom obyvateľov podľa súčasného pobytu a počtom obyvateľov prihlásených na trvalý pobyt v danej územnej jednotke. Tento ukazovateľ nám poskytne detailný prehľad o počte krajov, okresov a obcí, v ktorých prevláda obyvateľstvo podľa trvalého alebo súčasného pobytu. Ak sa zameriame na krajskú úroveň, jedine Bratislavský kraj dosahuje vyšší počet obyvateľov so súčasným pobytom ako obyvateľov s trvalým pobytom. Pri väčšine okresov Bratislavského kraja zaznamenávame vyšší počet obyvateľov podľa súčasného pobytu, s výnimkou okresu Bratislava V. Ďalšie okresy, v ktorých na Slovensku prevláda obyvateľstvo podľa súčasného pobytu, sú okresy Dunajská Streda, Trnava a Hlohovec. V celoslovenskom meradle môžeme zaznamenať až 2 589 obcí, v ktorých prevláda obyvateľstvo s trvalým pobytom a len 320 obcí s vyšším počtom obyvateľov v rámci súčasného pobytu. V ďalších 17 obciach sa počet obyvateľov s trvalým a súčasným pobytom zhoduje a jedna obec je neobývaná (Vojenský obvod Valaškovce).

V nasledujúcej analýze pod rozdielnym trvalým a súčasným pobytom rozumieme zmenu na obecnej úrovni, keďže budeme analyzovať obyvateľstvo, ktoré žije v inej obci ako je ich trvalý pobyt. Nízky počet obcí s vyšším počtom obyvateľov so súčasným pobytom je spôsobený tým, že 41,3 % obyvateľstva s rozdielnym trvalým a súčasným pobytom (obec) a zároveň s trvalým pobytom na Slovensku (skupina A, skupina B) žije mimo územia Slovenskej republiky. To znamená, že sa podieľajú na počte obyvateľov v rámci trvalého pobytu, ale ani v jednej obci nezvyšujú počet obyvateľov v rámci súčasného pobytu. V absolútnych číslach je to 640 035 obyvateľov, ktorí žijú mimo obce svojho trvalého pobytu a len 424 377 obyvateľov, ktorí žijú v obciach Slovenskej republiky iba na súčasnom pobyte. Index pobytu teda ukazuje len rozdiel v počte obyvateľov trvalého a súčasného pobytu, ale nevyjadruje veľkosť subpopulácie bez trvalého pobytu v danej územnej jednotke, resp. veľkosť subpopulácie bývajúcej mimo územnej jednotky trvalého pobytu. Ako príklad môžeme uviesť mestskú časť Bratislavy Devínsku Novú Ves. V mestskej časti žije 17 153 obyvateľov s trvalým pobytom, čo je o 158 osôb viac ako počet obyvateľov so súčasným pobytom. Index pobytu dosahuje pomerne nízku hodnotu, a to len 100,9. Toto však neznamená, že v mestskej časti je nízky počet osôb prisťahovaných alebo odsťahovaných na súčasný pobyt. V skutočnosti v mestskej časti žije až 2564 obyvateľov bez trvalého pobytu, čo tvorí 15,1 % obyvateľstva podľa súčasného pobytu. Zároveň má v obci trvalý pobyt 2 722 obyvateľov, ktorých súčasný pobyt je mimo Devínskej Novej Vsi. Táto časť obyvateľstva tvorí 15,9 % trvalo bývajúceho obyvateľstva.

Obce z hľadiska priestorového rozmiestnenia obyvateľstva s rozdielnym trvalým a súčasným pobytom hodnotíme podľa dvoch relatívnych ukazovateľov: podiel obyvateľov v obci s trvalým pobytom, ale so súčasným pobytom v inej obci z celkového počtu obyvateľstva s trvalým pobytom (ďalej len „podiel odsťahovaných na SP“) a podiel obyvateľov v obci bez trvalého pobytu, ale so súčasným pobytom v obci z celkového počtu obyvateľstva so súčasným pobytom (ďalej len „podiel prisťahovaných na SP“). Na priradenie hodnôt ukazovateľov do intervalov bola použitá klastrová metóda prirodzený zlom [21], ktorá zhlukuje údaje do rôznych tried, pričom minimalizuje priemernú odchýlku každej triedy od priemeru triedy a zároveň

maximalizuje odchýlku každej triedy od priemerov ostatných tried. Inými slovami, metóda sa snaží znížiť rozptyl v triedach a maximalizovať rozptyl medzi triedami [21]. Takto sa vytvoria triedy, medzi ktorými sú relatívne veľké rozdiely. Hodnoty ukazovateľov podľa prirodzeného zlomu sú rozdelené do troch odlišných intervalov označujúcich nízku, strednú a vysokú hodnotu. Dátový súbor obcí s podielom odšťahovaných na SP bol rozdelený do tried s intervalmi <0 - 11,98>, (11,98 – 19,33>, (19,33 – 70,60>, pričom aritmetický priemer súboru je 12,23. Dátový súbor obcí s podielom prisťahovaných na SP bol rozdelený do tried s intervalmi <0 – 6,73>, (6,73 – 16,04>, (16,04 – 51,11> s aritmetickým priemerom 6,41.

Tabuľka č. 3: Podiel obcí v krajoch Slovenska podľa odšťahovaných a prisťahovaných obyvateľov na SP, 2021

Územná úroveň – kraje	Podiel obcí podľa odšťahovaných obyvateľov na SP			Spolu	Podiel obcí podľa prisťahovaných obyvateľov na SP			Spolu
	nízky (< 11,98)	stredný (< 19,33)	vysoký (< 70,60)		nízky (< 6,73)	stredný (< 16,04)	vysoký (< 51,11)	
Bratislavský kraj	80,9	16,9	2,3	100	3,3	60,7	36	100
Trnavský kraj	94,4	5,2	0,4	100	49,4	42,2	8,4	100
Trenčiansky kraj	79	19,9	1,1	100	65,9	33,4	0,7	100
Nitriansky kraj	74	24,9	1,1	100	69,5	28,8	1,7	100
Žilinský kraj	73	25,7	1,3	100	67	30,5	2,5	100
Banskobystrický kraj	40,3	52,1	7,6	100	67,3	29,8	2,9	100
Prešovský kraj	39,6	47,7	12,7	100	77,3	19,4	3,3	100
Košický kraj	36,5	54	9,5	100	69	28,2	2,8	100

Zdroj údajov: Štatistický úrad SR, [20], vlastné spracovanie

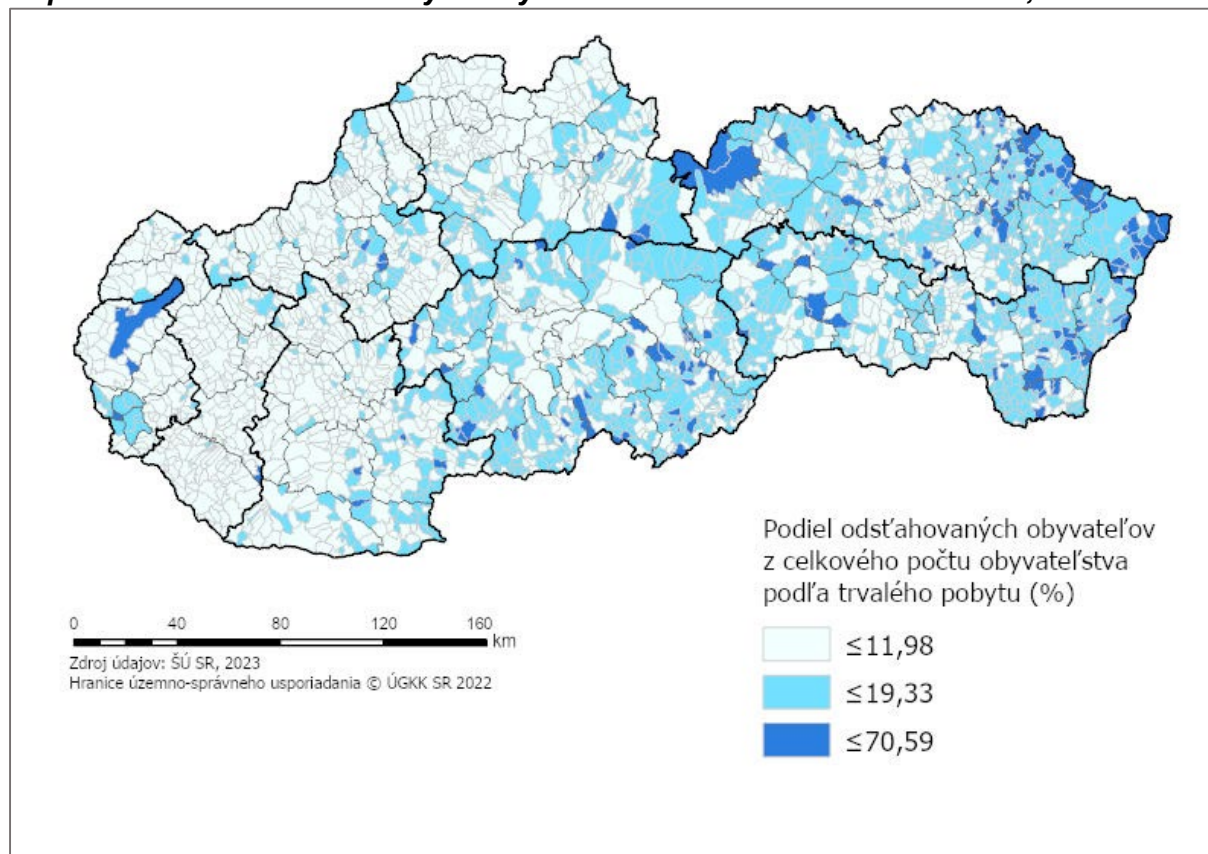
Tabuľka č. 4: Podiel odšťahovaných a prisťahovaných obyvateľov na SP v krajoch na Slovensku, 2021

Územná úroveň – kraje	Podiel odšťahovaných obyvateľov na SP		Spolu	Podiel prisťahovaných obyvateľov na SP		Spolu
	v rámci kraja (v %)	mimo kraja (v %)		v rámci kraja (v %)	mimo kraja (v %)	
Bratislavský kraj	12,1	5,7	17,9	11,7	9,2	20,9
Trnavský kraj	6,9	5,0	11,9	7,0	4,6	11,5
Trenčiansky kraj	7,1	6,4	13,5	7,5	2,0	9,5
Nitriansky kraj	7,4	5,8	13,2	7,7	2,3	10,0
Žilinský kraj	7,4	5,9	13,3	7,7	1,7	9,4
Banskobystrický kraj	7,8	7,6	15,4	8,4	1,7	10,0
Prešovský kraj	7,6	8,7	16,3	8,2	1,4	9,6
Košický kraj	9,0	8,0	17,0	9,7	1,8	11,5

Zdroj údajov: Štatistický úrad SR, [20], vlastné spracovanie

Ako potvrdzujú údaje z tabuľky č. 3. a č. 4., pri oboch ukazovateľoch môžeme pozorovať významné rozdiely medzi západným a východným Slovenskom. Podiel odšťahovaných na SP je najvyšší na východe Slovenska v Prešovskom kraji, v ktorom až 12,7 % obcí kraja má vyššiu hodnotu ako 19,3 % odšťahovaných obyvateľov na SP. Vysoký počet obcí s vysokým podielom odšťahovaných na SP (nad 19,3 %) má aj Košický a Banskobystrický kraj (9,5 % a 7,6 %). Na západe Slovenska najvyšší podiel odšťahovaných na SP zaznamenávame v Bratislavskom kraji (2,3 % obcí s vyšším podielom odšťahovaných na SP ako 19,3 %). Ostatné kraje Slovenska majú tento podiel pod 1,5 %. Čo sa týka obyvateľstva s rozdielnym trvalým a súčasným pobytom, podiel odšťahovaných obyvateľov na SP z Prešovského kraja z celkového počtu obyvateľstva kraja podľa trvalého pobytu je 8,7 %, pričom ďalších 7,6 % obyvateľstva má rozdielny trvalý a súčasný pobyt v rámci kraja. Podiel odšťahovaných obyvateľov na SP z Košického kraja tvorí 8 % a v rámci kraja ďalších 9 % z celkového počtu obyvateľstva kraja podľa trvalého pobytu. V poradí pokračuje Banskobystrický kraj so 7,6 % podielom odšťahovaných na SP z kraja a 7,8 % podielom odšťahovaných na SP v kraji. Vysoký podiel odšťahovaných obyvateľov na SP z východného a stredného Slovenska je zapríčinený predovšetkým osobami so súčasným pobytom v zahraničí a v menšej miere koncentráciou obyvateľstva v bratislavskom regióne, prípadne v košickom regióne. Ako príklad môžeme uviesť dva kraje na východe Slovenska. Z Prešovského kraja je odšťahovaných na SP 70 809 obyvateľov, pričom až 70,3 % obyvateľstva je v zahraničí, 12,6 % v Bratislavskom kraji a 9,2 % v susednom Košickom kraji. Podobná je situácia aj v Košickom kraji, z ktorého je odšťahovaných na SP 62 296 obyvateľov. Z týchto obyvateľov je až 76,2 % v zahraničí, 9,3 % v Bratislavskom kraji a 7,5 % v Prešovskom kraji. Čo sa týka bratislavského regiónu, mimo Bratislavského kraja je odšťahovaných na SP 5,7 % obyvateľstva, pričom v rámci kraja má až 12,1 % obyvateľstva rozdielny trvalý a súčasný pobyt, čo predstavuje najväčší podiel zo všetkých krajov Slovenska. V absolútnych číslach je to 92 870 obyvateľov s rozdielnym trvalým a súčasným pobytom v rámci Bratislavského kraja. Na vysokom podiele odšťahovaných obyvateľov na SP sa v rámci kraja v najväčšej miere podieľajú obyvatelia sťahujúci sa medzi bratislavskými mestskými okresmi (56,5 %) a obyvatelia sťahujúci sa z Bratislavy do okolitých okresov Bratislavského kraja (20,2 %). Odstávané obyvateľstvo na SP z Bratislavského kraja tvorí 41 383 obyvateľov, pričom 59,2 % sa odšťahovalo do zahraničia a 24,0 % do susedného Trnavského kraja. Všetky mestské okresy Bratislavy presahujú 13 % odšťahovaných obyvateľov na SP z okresov, pričom podielovo najviac odšťahovaných obyvateľov na SP je v mestskom okrese Bratislava I, a to 20,8 %. Vyšší ako 13 % podiel odšťahovaných obyvateľov na SP z okresov zaznamenávame ešte v troch košických mestských okresoch (Košice III, Košice I a Košice II) a v okrese Medzilaborce.

Mapa č. 1: Podiel odsťahovaných obyvateľov na SP v obciach Slovenska, 2021

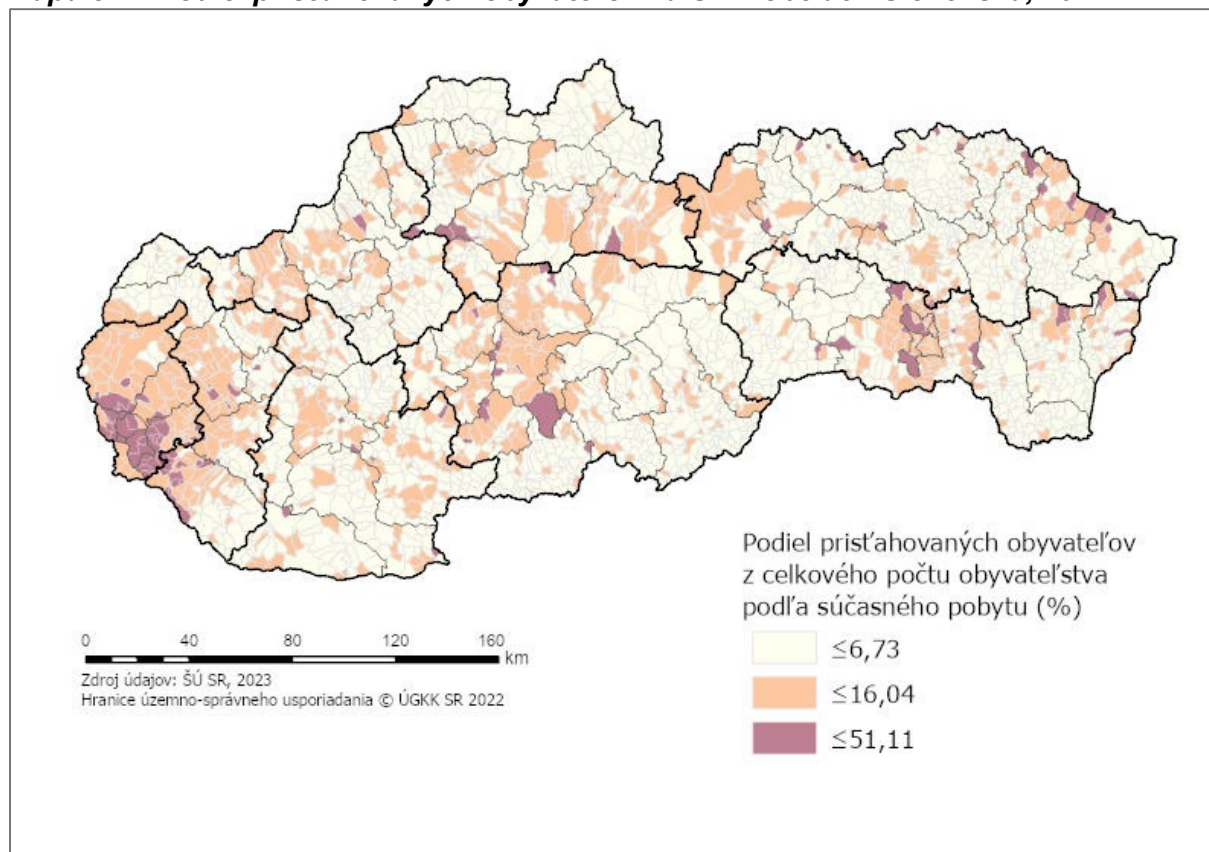


Zdroj údajov: Štatistický úrad SR, [20], vlastné spracovanie

Významným rozdielom medzi Bratislavským krajom s jeho širším zázemím a ostatnými krajmi Slovenska je, že kým na juhozápade Slovenska zaznamenávame vysokú mieru prisťahovaných obyvateľov na SP, tak v ostatných regiónoch (hlavne stredného a východného Slovenska) je podiel prisťahovaných na SP pomerne nízky. V Bratislavskom kraji má až 36 % obcí podľa prirodzeného zlomu vysoký podiel prisťahovaných na SP, a to vyšší ako 16,04 %. V porovnaní s ostatnými krajmi sa vysokým podielom prisťahovaných na SP vyznačuje tiež Trnavský kraj, v ktorom má 8,4 % obcí vyšší podiel prisťahovaných na SP ako 16,04 %. V ostatných krajoch je tento podiel pod 3,5 %. Náزرnejší obraz dostaneme, ak sa pozrieme na podiely obyvateľstva podľa prisťahovania na SP v jednotlivých územných úrovniach. Najvyšší podiel prisťahovaných obyvateľov na SP z celkového počtu obyvateľstva podľa súčasného pobytu má Bratislavský kraj, pričom 9,2 % pochádza z iného kraja a 11,7 % sa prisťahovalo na súčasný pobyt v rámci kraja. Pomery sťahovania na súčasný pobyt v rámci kraja medzi okresmi sme uviedli vyššie pri odsťahovaných obyvateľoch. Čo sa týka prisťahovaných obyvateľov na SP, 22,3 % má trvalý pobyt v zahraničí, pričom podiel prisťahovaných na SP z ostatných krajov Slovenska vykazuje podobné hodnoty (pohybuje sa od 8,4 % do 13 %). Do Trnavského kraja sa z celkového počtu obyvateľstva na súčasný pobyt prisťahovalo z iného kraja 4,6 % obyvateľstva, hlavne z Bratislavského kraja (38,5 %), a v rámci kraja 7 % obyvateľstva. Pri ostatných krajoch podiel prisťahovaných obyvateľov na SP z iného kraja je pomerne nízky (pod 2,5 %). Čo sa týka podielu prisťahovaných na SP v kraji, druhú najvyššiu hodnotu po Bratislavskom kraji má Košický kraj, a to 9,7 %. V absolútnych číslach je to 75 298 obyvateľov. Z nich sa 26,1 % presťahovalo na SP v košických okresoch a 19,4 % do okresu Košice okolie z košických mestských okresoch alebo z iných okresoch kraja.

Mapa č. 2 tiež potvrdzuje prísťahovanie obyvateľov na SP do zázemia Košíc, aj keď sa tu suburbanizačné procesy prejavujú v menšej miere ako v bratislavskom regióne. Na okresnej úrovni má najvyšší podiel prísťahovaných na SP z iných okresov Bratislava I (23 %), nasledovaný mestským okresom Bratislava III (21,6 %). Vyšší ako 10 % podiel prísťahovaných obyvateľov na SP z celkového počtu obyvateľstva podľa súčasného pobytu majú ostatné mestské okresy Bratislavy, okres Senec a okres Košice I.

Mapa č. 2: Podiel prísťahovaných obyvateľov na SP v obciach Slovenska, 2021



Zdroj údajov: Štatistický úrad SR, [20], vlastné spracovanie

5. OBYVATELIA S TRVALÝM POBYTOM V SR A SÚČASNÝM POBYTOM V ZAHRANIČÍ

Obyvateľov, ktorí majú súčasný pobyt v zahraničí možno posudzovať z dvoch pohľadov. Môže ísť o osoby, ktoré sa vysťahovali zo Slovenska, no nespĺnili si odhlasovací povinnosť a preto majú trvalý pobyt stále evidovaný na území SR. Druhý pohľad na túto skupinu môže byť ako na dočasných ekonomických migrantov, ktorí v zahraničí pracujú ale pravidelne sa vracajú na Slovensko, prípadne sa v budúcnosti plánujú vrátiť na trvalo a preto sa neodhlásili z trvalého pobytu v SR. Oba pohľady sú zahrnuté v definícii migrácie, ktorú sformulovala Medzinárodná organizácia pre migráciu [6]. Tá ju definuje ako „pohyb osoby alebo skupiny osôb z jednej geografickej jednotky do druhej cez administratívnu či politickú hranicu s cieľom definitívne alebo prechodne sa usadiť na mieste inom ako je miesto pôvodu osoby“. Slovensko môže v budúcnosti čeliť problému so znižovaním počtu obyvateľov. Podľa prognózovaných údajov o vývoji obyvateľstva jednak pre plodnosť ale aj migráciu sa Slovensko môže zaradiť k jednej z najstarších populácií v Európe. Z dostupnej najnovšej prognózy obyvateľstva v [19] by sa podľa stredného scenára mal

prognózovaný stav obyvateľstva SR dostať na úroveň približne 4,7 milióna osôb do roku 2080. Treba však povedať, že prognózy obyvateľstva vo svojich modeloch nepočítajú so statusom súčasného pobytu v zahraničí trvalo bývajúceho obyvateľstva v SR, tzn. nesledujú neregistrovanú migráciu. Práve tú je možné čiastočne sledovať z údajov zistených pri SODB 2021. Tvorí ju skupina osôb s rozdielnym trvalým a súčasným pobytom, pričom súčasný pobyt majú tieto osoby mimo SR.

Podľa výsledkov SODB 2021 malo 264 269 trvalo bývajúcich obyvateľov v SR súčasný pobyt v zahraničí. Ako bolo spomenuté pri metodike, súčasný pobyt, vrátane toho zahraničného, bol získaný najmä z vyplnených formulárov a iba nepatrnú časť tvorili údaje z AZÚ (pozri tabuľka č. 5).

Tabuľka č. 5: Zdroje súčasného pobytu v zahraničí u obyvateľov s trvalým pobytom v SR

Zdroj	Počet	Podiel (%)
Sčítací formulár	243 908	92,30
Administratívne zdroje údajov	213	0,08
Nezistené	20 148	7,62
Spolu	264 269	100

Zdroj: Štatistický úrad SR, [20], vlastné spracovanie

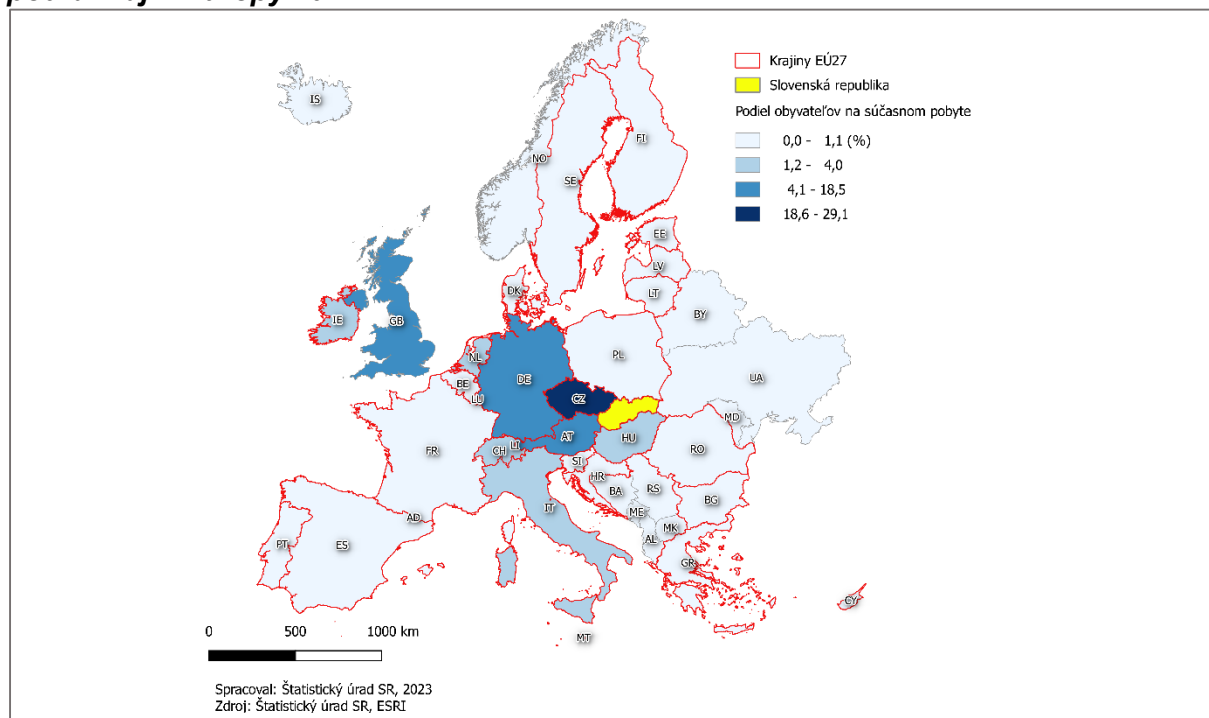
92,3 % údajov o súčasnom pobyte v zahraničí sa získalo zo sčítacích formulárov. Ak by sme vynechali skupinu „nezistené“, podiel z formulárov by tvoril až 99,9 % údajov. Skupina nezistený zdroj je uvedená pre obyvateľov, ktorí sa nesčítali, trvalý pobyt majú v SR, ale podľa pravidiel „Signs of Life“ pre súčasný pobyt im nebol priradený žiadny súčasný pobyt na Slovensku. Znamená to, že súčasný pobyt musia mať v zahraničí, ale nevieme kde. Táto množina obyvateľov s nezistenou krajinou zahraničného súčasného pobytu bude vstupovať aj v ďalších častiach tejto kapitoly.

5.1 PRIESTOROVÁ DIFERENCIÁCIA OBYVATEĽOV S TRVALÝM POBYTOM V SR A SOSÚČASNÝM POBYTOM V ZAHRANIČÍ

Na súčasný pobyt mimo územia Slovenska majú vplyv rôzne faktory. Vo všeobecnosti ľudia odchádzajú za prácou najmä z dôvodu rozdielných mzdových podmienok domácej krajiny a cieľovej krajiny, alebo z dôvodu štúdia. Vplyv na výber krajiny súčasného pobytu mimo SR má blízkosť regiónu k hraniciam s iným štátom, dostupnosť pracovných príležitostí, prípadne aj vplyv komunity. Vstupom Slovenska do EÚ v roku 2004 sa obyvateľom Slovenska otvorili možnosti voľného pohybu. Európska únia garantuje obyvateľom členských štátov právo na voľný pohyb v medziach hraníc EÚ. Podľa článku 45 zmluvy o fungovaní Európskej únie majú občania EÚ právo hľadať si zamestnanie v inom členskom štáte EÚ, pracovať v danom štáte bez povolenia a pobývať v ňom na tento účel a ostať v ňom aj po ukončení zamestnania.

Najvyšší podiel trvalo bývajúceho obyvateľstva SR má zahraničný súčasný pobyt v Českej republike (77 014 obyvateľov, t. j. 29,1 %), Spojenom kráľovstve (48 932 obyvateľov, t. j. 18,5 %) a v Nemecku (25 134 obyvateľov, t. j. 9,5 %). Z mimoeurópskych krajín sú najčastejšie obyvateľia SR na súčasnom pobyte v USA (7 898 obyvateľov, t. j. 3 %) a Kanade (3 082 obyvateľov, t. j. 1,2 %).

Mapa č. 3: Podiel trvalo bývajúcich obyvateľov SR so súčasným pobytom v zahraničí podľa krajín Európy 2021



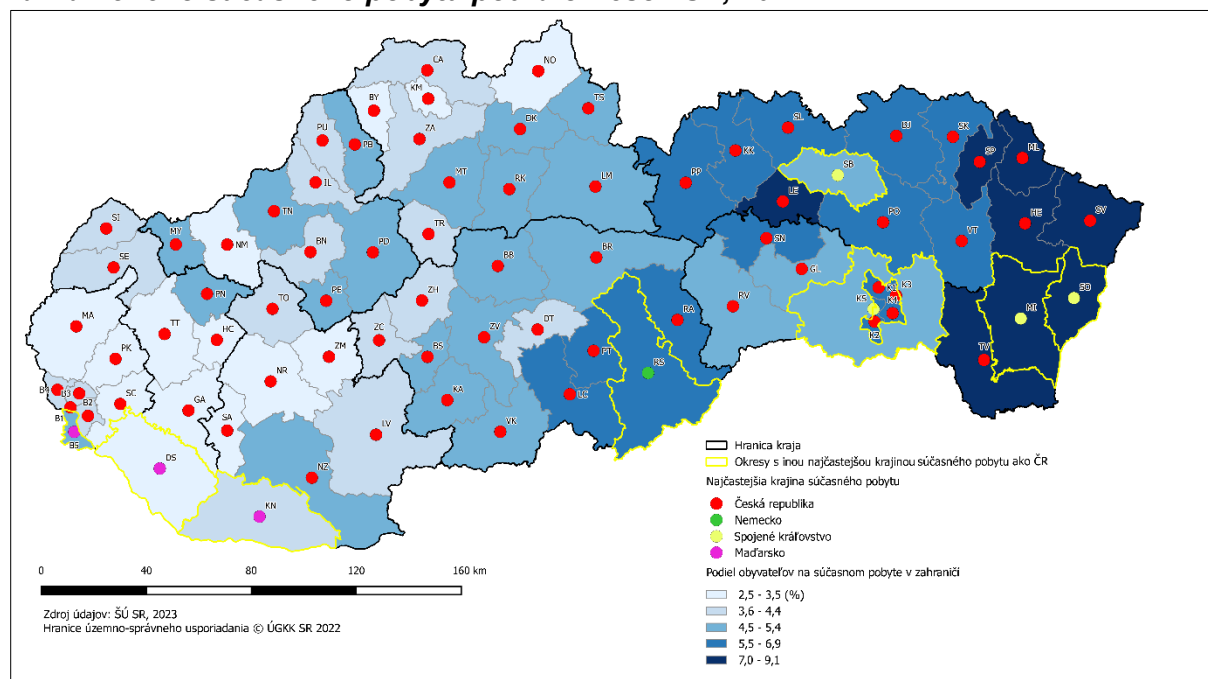
Zdroj: Štatistický úrad SR, [20], vlastné spracovanie

Situácia na Slovensku s obyvateľmi, ktorí majú súčasný pobyt v zahraničí, je naprieč jednotlivými regiónmi značne odlišná. Prvým pohľadom na zhodnotenie regiónov, z ktorých ľudia najviac „odchádzajú“ na súčasný pobyt do zahraničia, je ich podiel voči trvalo bývajúcemu obyvateľstvu – tzn. koľko ľudí s trvalým pobytom nie je na rovnakom súčasnóm pobyte a zároveň je ich súčasný pobyt v zahraničí. Tento ukazovateľ zhodnotíme na úrovni krajov, okresov aj obcí v SR.

Pri porovnávaní krajov SR je najvyšší podiel z trvalo bývajúcего obyvateľstva na súčasnóm pobyte v zahraničí na východe SR, kde dosahuje 6,5 % v Košickom kraji (51 321 obyvateľov) a Prešovskom kraji (52 896 obyvateľov). Podiel obyvateľov so súčasným pobytom v zahraničí sa znižuje smerom z východu na západ. Kraje stredného Slovenska sú v intervale od 4,2 % (29 343 obyvateľov) v Žilinskom kraji po 5,2 % (32 732 obyvateľov) v Banskobystrickom kraji. Najnižší podiel je v krajoch na západe SR, v Bratislavskom kraji 3,9 % (27 971 obyvateľov) a Trnavskom kraji 3,1 % (17 807). Vo všetkých krajoch SR je najčastejšou krajinou zahraničného súčasného pobytu Česká republika. Zaujímavé sa javí porovnanie na úrovni okresov, kde sa medzi krajinami s najčastejším zahraničným súčasným pobytom okrem Česka objavujú aj Maďarsko, Spojené kráľovstvo a Nemecko. Česká republika je najčastejšou krajinou súčasného pobytu až pre 71 okresov v SR, najvyšší podiel obyvateľov na súčasnóm pobyte v ČR je v okrese Levoča (2 827 obyvateľov, t. j. 8,5 %). Zároveň ide o okres s druhým najvyšším podielom obyvateľov so súčasným pobytom v zahraničí. Najvyšší podiel obyvateľstva so súčasným pobytom v zahraničí majú obyvatelia trvalo bývajúci v okrese Michalovce (9 914 obyvateľov, t. j. 9,1 %), ktorí najčastejšie žijú v Spojenom kráľovstve. Okrem okresu Michalovce je Spojené kráľovstvo najčastejšou krajinou súčasného pobytu aj pre obyvateľov okresu Sobrance, Sabinov a Košice-okolie. V týchto prípadoch môže byť za výberom krajiny súčasného pobytu vplyv komunity v danom regióne. Môže ísť o prípad tzv.

transnacionálnej migrácie, ktorá je podľa [15] typická udržiavaním sociálnych kontaktov so spoločnosťou v krajine pôvodu ale aj vytváraním rovnakej spoločenskej komunity v cieľovej krajine. Je všeobecne známe, že obyvatelia z niektorých regiónov východného Slovenska aj napriek relatívne veľkej vzdialenosti vyhľadávajú práve Spojené kráľovstvo ako svoju cieľovú destináciu, čo potvrdzujú aj tieto údaje. Nemecko je najvyhľadávanejšie pre obyvateľov okresu Rimavská Sobota (5 313 obyvateľov, t. j. 6,6 %). Maďarsko ako krajina súčasného pobytu dominuje v prihraničných okresoch na západe SR, konkrétne v okresoch Bratislava V (6 435 obyvateľov, t. j. 5,2 %), Komárno (4 439 obyvateľov, t. j. 4,4 %) a Dunajská Streda (3 502 obyvateľov, t. j. 2,8 %).

Mapa č. 4: Podiel obyvateľov so súčasným pobytom v zahraničí a najčastejšia krajina zahraničného súčasného pobytu podľa okresov SR, 2021

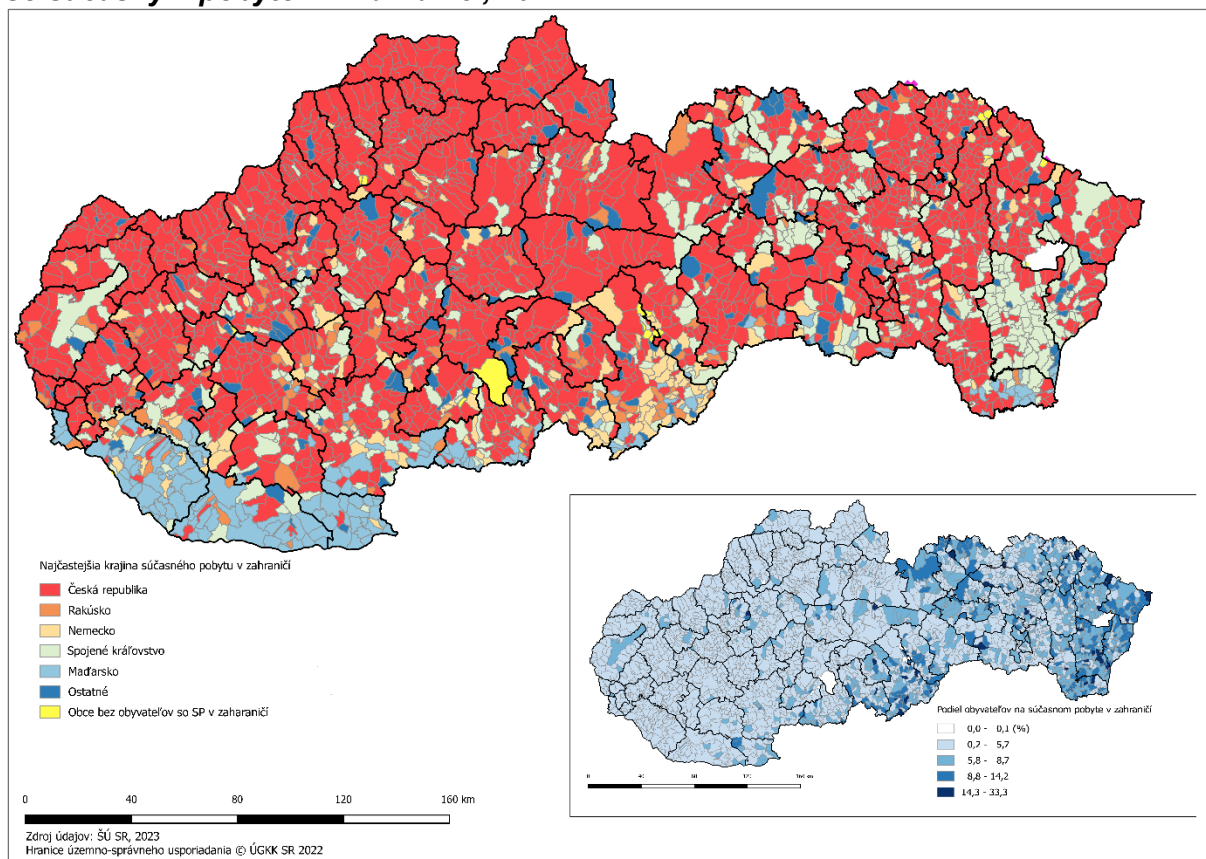


Zdroj: Štatistický úrad SR, [20], vlastné spracovanie

Zo všetkých obcí v SR je podľa údajov zo SODB 2021 len 19 takých, kde ani jeden trvalo bývajúcí obyvateľ nemá súčasný pobyt v zahraničí. Väčšinou sú to malé obce patriace do veľkostnej skupiny do 199 obyvateľov, s výnimkou obce Merašice (okres Hlohovec) patriacej do veľkostnej skupiny 200 až 499 obyvateľov. Ide o 11 obcí z Banskobystrického kraja, 5 obcí z Prešovského kraja, 2 obce z Trenčianskeho kraja a 1 obec z Trnavského kraja. V 174 obciach má aspoň 10 % a viac trvalo bývajúcего obyvateľstva súčasný pobyt v zahraničí, z toho len 6 obcí (Omastiná, Trebichava, Uhrovské Podhradie, Slatinka nad Bebravou z Trenčianskeho kraja a obce Žemliare a Ipeľské Úľany z Nitrianskeho kraja) je mimo Prešovského, Košického alebo Banskobystrického kraja. Najvyšší podiel trvalo bývajúcего obyvateľstva na súčasnem pobyte v zahraničí je v obci Šmigovec z okresu Snina (33,3 %), najčastejšie v Českej republike. Nasledujú obce s 25-percentným podielom obyvateľov na súčasnem pobyte v zahraničí – Toporec (okres Kežmarok – najčastejšie v Spojenom kráľovstve) a obec Hačava (okres Košice-okolie – najčastejšie v Nemecku). Podiel obyvateľov na súčasnem pobyte v zahraničí sa aj na úrovni obcí znižuje z východu na západ SR. Okrem obcí Prešovského a Košického kraja relatívne vyššie hodnoty pozorujeme aj v obciach na juhu a juhozápade SR (juh Banskobystrického a čiastočne Nitrianskeho

kraja), prípadne v niektorých obciach na Považí. Krajiny zahraničného súčasného pobytu na úrovni obcí sú obdobné, ako na úrovni okresov. Ako je zobrazené na mape č. 5, až v 62 % obcí sú obyvatelia najčastejšie na súčasnom pobyte v Českej republike. Obce, kde prevládajú súčasné pobyty v Spojenom kráľovstve sú najmä na východe SR, hlavne región Zemplína a Spiša. Zhluky s krajinou súčasného pobytu v Nemecku sú na juhu stredného Slovenska. Oblasť juhozápadu SR zasa patrí obciam, kde sú obyvatelia na súčasnom pobyte v zahraničí najmä v Maďarsku.

Mapa č. 5: Najčastejšia krajina súčasného pobytu podľa obcí SR a podiel obyvateľov so súčasným pobytom v zahraničí, 2021



Zdroj: Štatistický úrad SR, [20], vlastné spracovanie

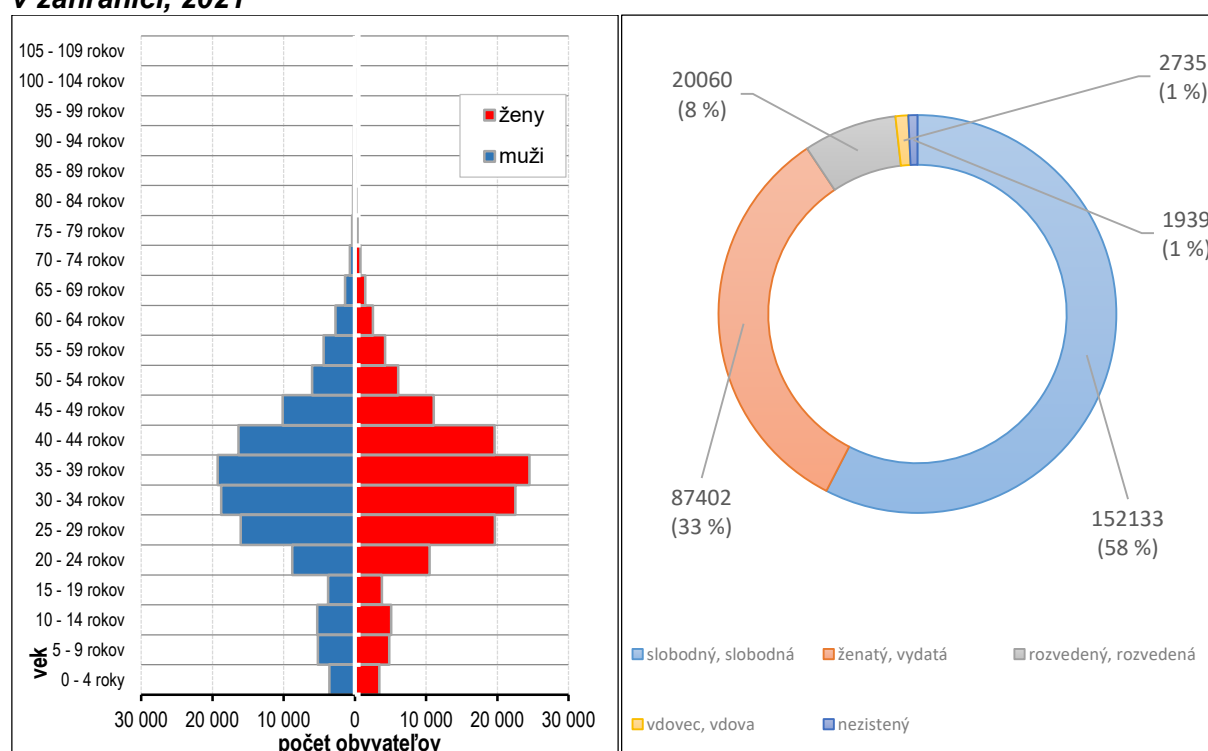
5.2 VYBRANÉ SOCIO-EKONOMICKÉ ŠTRUKTÚRY OBYVATEĽOV S TRVALÝM POBYTOM V SR A SÚČASNÝM POBYTOM V ZAHRAŇIČÍ

V tejto podkapitole budú skúmané vybrané charakteristiky obyvateľstva na súčasnom pobyte v zahraničí. Ako bolo už bolo spomenuté, predpokladom na odchod na súčasný pobyt do zahraničia je odchod najmä za prácou alebo vzdelaním. Na základe jednotlivých charakteristík zhodnotíme, či štruktúry obyvateľstva na súčasnom pobyte v zahraničí zodpovedajú tejto hypotéze. Analyzované boli demografické charakteristiky, ku ktorým patrí vek, pohlavie, rodinný stav a vzdelanie. Druhú kategóriu tvoria ekonomické charakteristiky, ku ktorým patrí súčasná ekonomická aktivita a pracovné zaradenie v rámci tried ISCO (The International Standard Classification of Occupations).

Podľa pohlavia je na súčasnom pobyte v zahraničí viac žien (53,3 %; t. j. 140 767) ako mužov (46,7 %, t. j. 123 502). Z hľadiska ekonomických vekových skupín je na súčasnom pobyte v zahraničí až 87,3 % obyvateľstva v produktívnom veku, 10,4 %

obyvateľstva v predproduktívnom veku a 2,3 % v poproduktívnom veku. Nadpolovičná väčšina obyvateľov na súčasnom pobyte v zahraničí (58 %) je slobodných a tretina obyvateľov žije v manželstve. Z hľadiska týchto premenných môžeme usúdiť, že súčasne bývajúci v zahraničí sú najmä slobodní ľudia v produktívnom veku. Vo všeobecnosti je jednoduchšie adaptovať sa na život a pracovať v zahraničí mladším ľuďom bez vlastnej rodiny. U obyvateľov na súčasnom pobyte v zahraničí v predproduktívnom veku môžeme predpokladať, že sú to deti tých obyvateľov v zahraničí, ktorí majú rodinný stav ženatý/vydatá. Potvrzuje to aj hlbšia analýza dát – najvyšší počet obyvateľov v zahraničí s rodinným stavom ženatý/vydatá je z okresov Prešov, Michalovce, Trebišov. Zároveň je z týchto rovnakých okresov na súčasnom pobyte v zahraničí aj najvyšší počet detí do 15 rokov. To dokazuje, že z niektorých regiónov neodchádzajú iba jednotlivci, ale celé rodiny, najmä z východu SR.

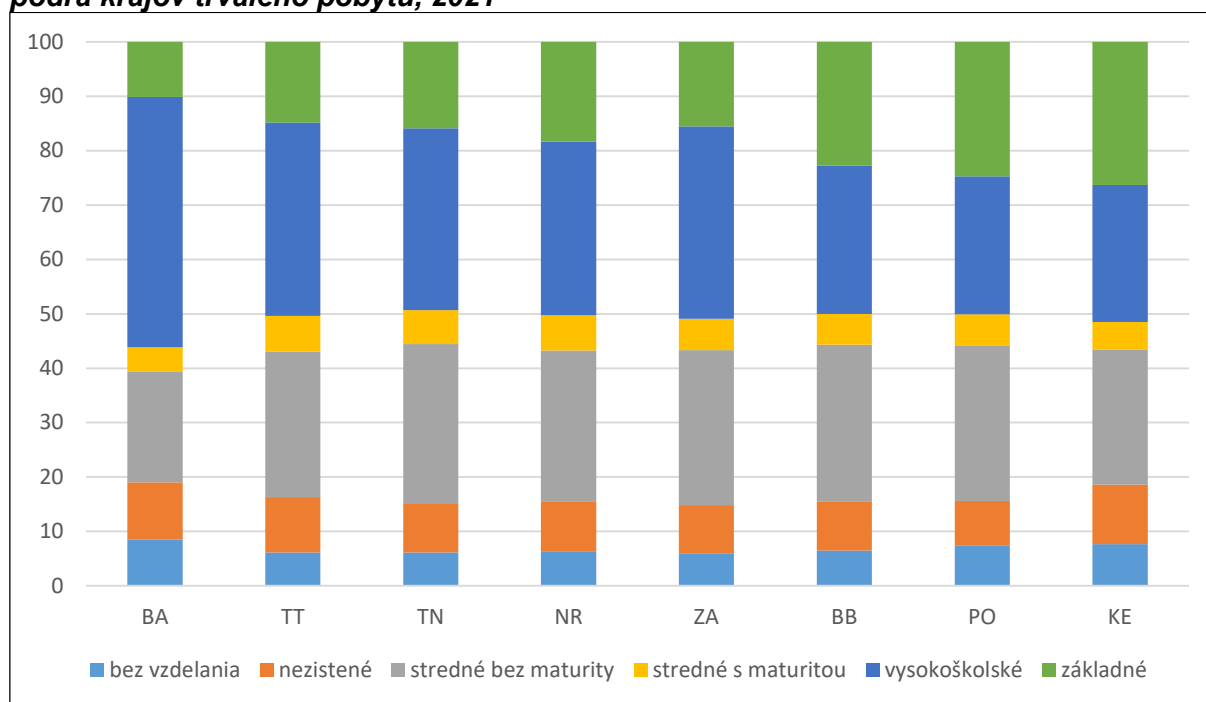
Graf č. 1: Veková pyramída a rodinný stav obyvateľov so súčasným pobytom v zahraničí, 2021



Zdroj: Štatistický úrad SR, [20], vlastné spracovanie

Z hľadiska vzdelania na úrovni SR je na súčasnom pobyte v zahraničí najvyšší podiel obyvateľov s vysokoškolským vzdelaním (31 %). Pri porovnaní stupňa vzdelania a kraja trvalého pobytu je zrejmé, že stupeň vzdelania má klesajúcu tendenciu smerom zo západu na východ SR. Obyvatelia žijúci na súčasnom pobyte v zahraničí z Bratislavského (46 %), Trnavského (35,5 %), Trenčianskeho (33,5 %), Nitrianskeho (31,9 %) a Žilinského kraja (35,4 %) majú najčastejšie vysokoškolské vzdelanie. Obyvatelia z Banskobystrického (28,8 %) a Prešovského kraja (28,6 %) majú zasa najčastejšie stredné vzdelanie bez maturity. Obyvatelia Košického kraja na súčasnom pobyte v zahraničí majú najčastejšie základný stupeň vzdelania (26,3 %).

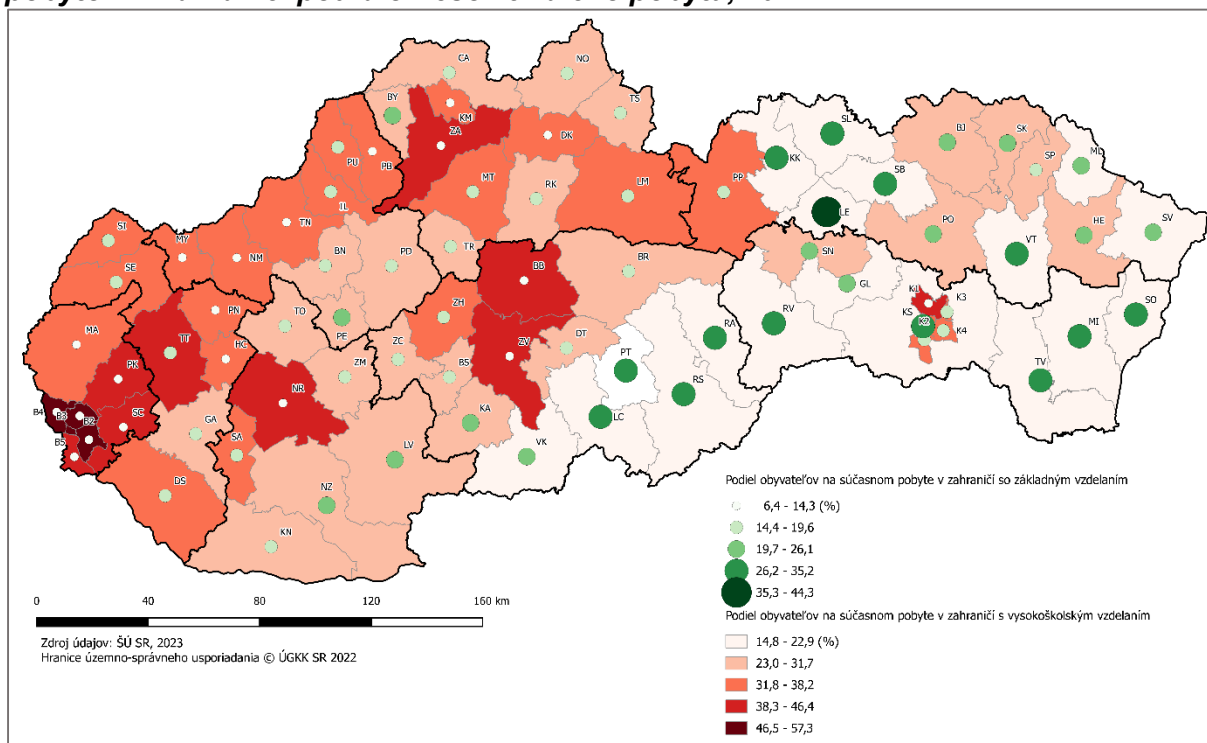
Graf č. 2: Najvyššie dosiahnuté vzdelanie obyvateľov so súčasným pobytom v zahraničí podľa krajov trvalého pobytu, 2021



Zdroj: Štatistický úrad SR, [20], vlastné spracovanie

Na úrovni okresov je najvyšší podiel odlivu vysokoškolsky vzdelaného obyvateľstva do zahraničia na západe krajiny – v intervale od 41,7 % z Bratislavy V až po 57,3 % z Bratislavy I. Nad hranicou 40 % vysokoškolsky vzdelaných ľudí na súčasnom pobyte v zahraničí sú aj okresy Banská Bystrica (44,9 %), Košice I, Pezinok (po 43,6 %), Senec, Žilina a Zvolen (okolo 41 %). Najmä na západe krajiny je odliv kompenzovaný príchodom obyvateľov s vysokoškolským vzdelaním na súčasný pobyt z regiónov východného Slovenska. Naopak, najmenej ľudí s vysokoškolským vzdelaním majúci súčasný pobyt v zahraničí je v okresoch Poltár, Revúca, Levoča, Rimavská Sobota, Kežmarok, Michalovce a Sobrance – vo všetkých pod 20 %. Obyvatelia z týchto okresov majú najčastejšie nižší typ vzdelania, tzn. základné a stredoškolské vzdelanie bez maturity (vo všetkých je podiel súčtu týchto dvoch vzdelaní okolo 60 %). Ak by sme zobrali do úvahy iba samostatné základné vzdelanie, tak najvyšší podiel ľudí v zahraničí s týmto vzdelaním má trvalý pobyt v okresoch Levoča (44,3 %), Revúca (35,2 %), Rimavská Sobota (34,1 %). Zhluky okresov podľa vzdelanostnej štruktúry sú veľmi jasne viditeľné na mape č. 6. Najmenej vzdelaní obyvatelia (tzn. nízky podiel vysokoškolsky vzdelaných a vysoký podiel obyvateľov so základným vzdelaním) odchádzajú do zahraničia z okresov tiahnucich sa od okresu Veľký Krtíš na juhu Slovenska celým južným Slovenskom až po okresy na východe Slovenska. Výrazná oblasť je aj na severe Slovenska v okresoch Levoča, Stará Ľubovňa, Kežmarok a Sabinov.

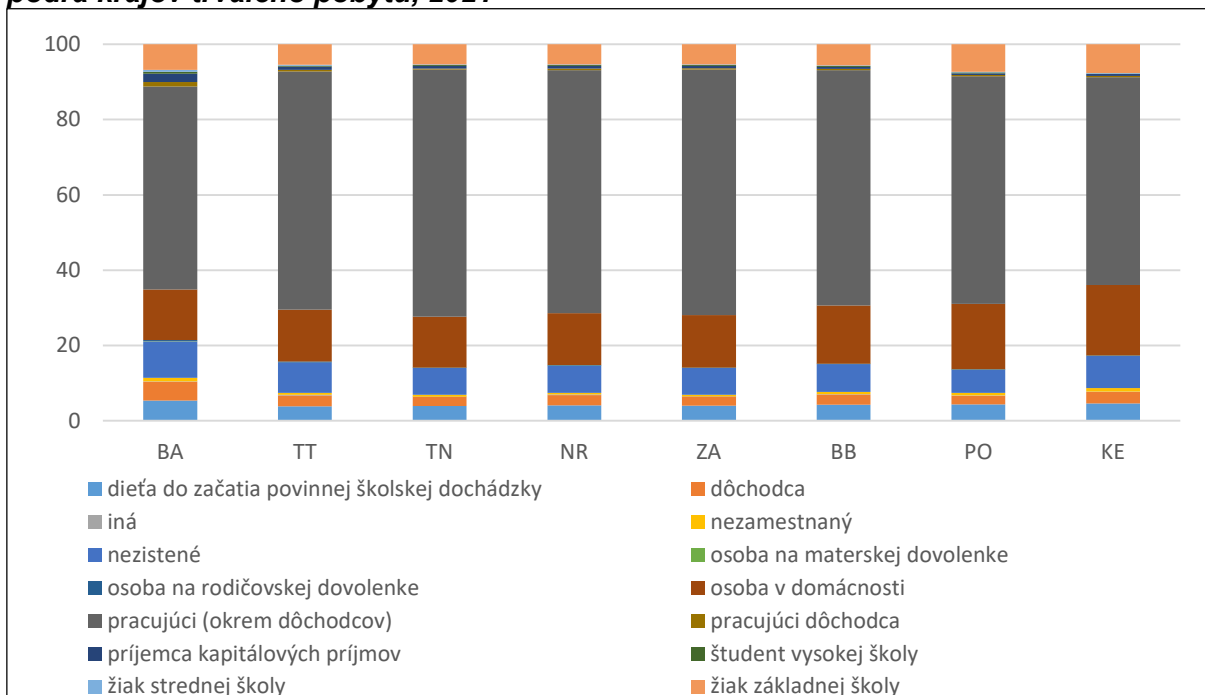
Mapa č. 6: Podiel obyvateľov so základným a vysokoškolským vzdelaním so súčasným pobytom v zahraničí podľa okresov trvalého pobytu, 2021



Zdroj: Štatistický úrad SR, [20], vlastné spracovanie

Z hľadiska ekonomickej aktivity je najvyšší podiel obyvateľov so zahraničným súčasným pobytom v skupine pracujúcich (okrem dôchodcov), ktorí tvoria 60,6 % (t. j. 160 198 obyvateľov). Nasleduje skupina osôb v domácnosti tvorená 15,6 % (t.j.41 278) z celkového počtu obyvateľov na súčasnom pobyte v zahraničí.

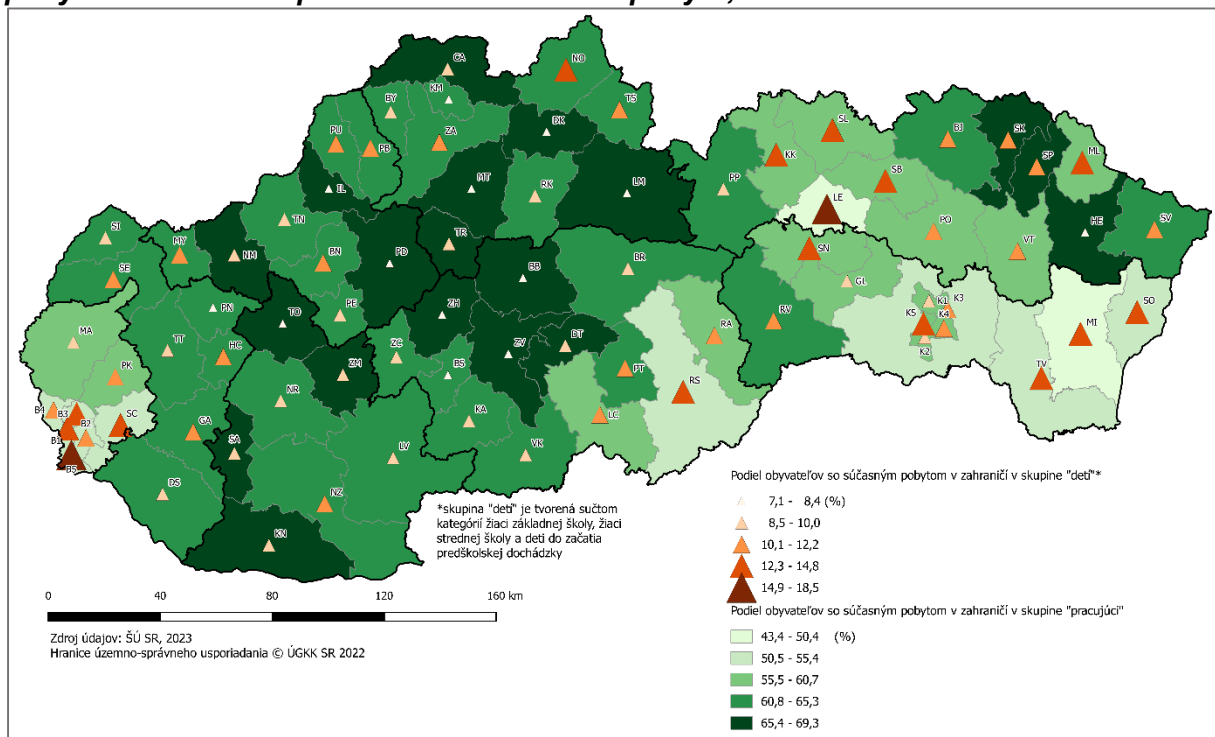
Graf č. 3: Súčasná ekonomická aktivita obyvateľov so súčasným pobytom v zahraničí podľa krajov trvalého pobytu, 2021



Zdroj: Štatistický úrad SR, [20], vlastné spracovanie

U osôb v domácnosti je výrazná prevaha žien (68,6 %) s najčastejším trvalým pobytom v Košickom a Prešovskom kraji (po 22 % v oboch krajoch zo všetkých žien s ekonomickou aktivitou „osoba v domácnosti“). Veľmi nízky podiel tvoria študenti vysokých škôl, súčasný pobyt v zahraničí si uviedlo len 616 obyvateľov (t. j. 0,2 %) s trvalým pobytom v SR. Tento počet s určitou neodzhradňuje reálne počty študentov na zahraničných vysokých školách, keďže podľa posledných dostupných údajov z databázy UNESCO [5] bolo v roku 2020 na zahraničných vysokých školách až 30 901 slovenských študentov. Pri porovnaní krajov je podľa ekonomickej aktivity vo všetkých krajoch najvyšší podiel obyvateľov na súčasnom pobyte v zahraničí v skupine pracujúcich. Najvyšší podiel pracujúcich so súčasným pobytom v zahraničí má Trenčiansky kraj (65,6 %), najnižší prekvapivo Bratislavský kraj (53,9 %). V Bratislavskom kraji je oproti ostatným krajom na súčasnom pobyte v zahraničí vyšší podiel dôchodcov a skupiny školopovinných detí (tvorená žiakmi základnej a strednej školy) a detí do začatia povinnej školskej dochádzky. Práve z týchto troch kategórií (žiaci základnej školy, žiaci strednej školy a deti do začatia predškolskej dochádzky) sme vytvorili jednu skupinu (ďalej označenú ako skupina detí), ktorá je prezentovaná v mape č. 7 na úrovni okresov SR. Na mape č. 7 vidieť, že v prípade nižšieho podielu pracujúcich so súčasným pobytom v zahraničí v konkrétnych okresoch sú zároveň aj vyššie podiely obyvateľov zo skupiny „detí“ v rovnakých okresoch. Výrazné zhľuky sú najmä na východe SR (okresy Levoča, Michalovce, Sobrance, Trebišov, Košice-okolie) a západe SR (okresy Bratislavského kraja s výnimkou okresu Malacky). Táto korelácia môže potvrdiť už spomínané, že z niektorých okresov odchádzajú na súčasný pobyt rodiny. Je málo pravdepodobné, že obyvatelia patriaci do skupiny *detí* by boli na súčasnom pobyte v zahraničí sami. Naopak, vysoký podiel pracujúcich a nízky podiel skupiny *detí* sú v okresoch Zvolen, Banská Bystrica či Dolný Kubín.

Mapa č. 7: Podiel obyvateľov zo skupiny „detí“ a skupiny „pracujúci“ so súčasným pobytom v zahraničí podľa okresov trvalého pobytu, 2021



Zdroj: Štatistický úrad SR, [20], vlastné spracovanie

Zaradenie do tried ISCO bolo skúmané iba u ekonomicky aktívnych obyvateľov, kde boli zaradení obyvatelia so súčasnou ekonomickou aktivitou *pracujúci, pracujúci dôchodcovia, osoba na materskej dovolenke a osoba na rodičovskej dovolenke*, tzn. u 161 738 obyvateľov so súčasným pobytom v zahraničí. Najčastejšie títo obyvatelia pracujú ako *špecialisti administratívnych, podporných a obchodných činností*, ktorí tvoria 7,7 % (12 519 obyvateľov), *pracovníci v osobných službách* s podielom 6,2 % (10 028 obyvateľov), *administratívni pracovníci na záznam číselných a skladových údajov* s podielom 5,9 % (9 614 obyvateľov) alebo ako *špecialisti v oblasti informačných a komunikačných technológií* s podielom 5,1 % (8 302 obyvateľov). Ďalšie najčastejšie sa vyskytujúce pracovné zaradenia obyvateľov so súčasným pobytom v zahraničí sú v tabuľke č. 6.

Tabuľka č. 6: Pracovné zaradenie u obyvateľov so súčasným pobytom v zahraničí do tried ISCO

Trieda ISCO	Počet	Podiel (v %)
Špecialisti administratívnych, podporných a obchodných činností	12519	7,7
Pracovníci v osobných službách	10028	6,2
Administratívni pracovníci na záznam číselných a skladových údajov	9614	5,9
Špecialisti v oblasti informačných a komunikačných technológií	8302	5,1
Nezistené	8212	5,1
Odborní pracovníci administratívnych, podporných a obchodných činností	8206	5,1
Špecialisti v oblasti vedy a techniky	7830	4,8
Špecialisti v zdravotníctve	7442	4,6
Predavači	6644	4,1
Vodiči a obsluha pojazdných strojových zariadení	5081	3,1
Technici a odborní pracovníci v oblasti vedy a techniky	4970	3,1
Učители a odborní pedagogickí pracovníci	4699	2,9
Špecialisti v oblasti práva, sociálnych vecí a kultúry	4289	2,7
Kvalifikovaní stavební robotníci a remeselníci okrem elektrikárov	4115	2,5
Kvalifikovaní robotníci v hutníctve, strojárstve a podobní robotníci	4100	2,5
Upratovači a pomocníci	3851	2,4
Spracovatelia a výrobcovia potravinárskych výrobkov, výrobkov z dreva a odevov	3722	2,3
Operátori stacionárnych strojov a zariadení	3635	2,2
Odborní pracovníci v zdravotníctve	3468	2,1
Pomocní pracovníci v ťažbe, stavebníctve, výrobe a doprave	3360	2,1

Zdroj: Štatistický úrad SR, [20], vlastné spracovanie

6. ZMENA INDEXU STARNUTIA V KONTEXTE ROZDIELNEHO TRVALÉHO A SÚČASNÉHO POBYTU

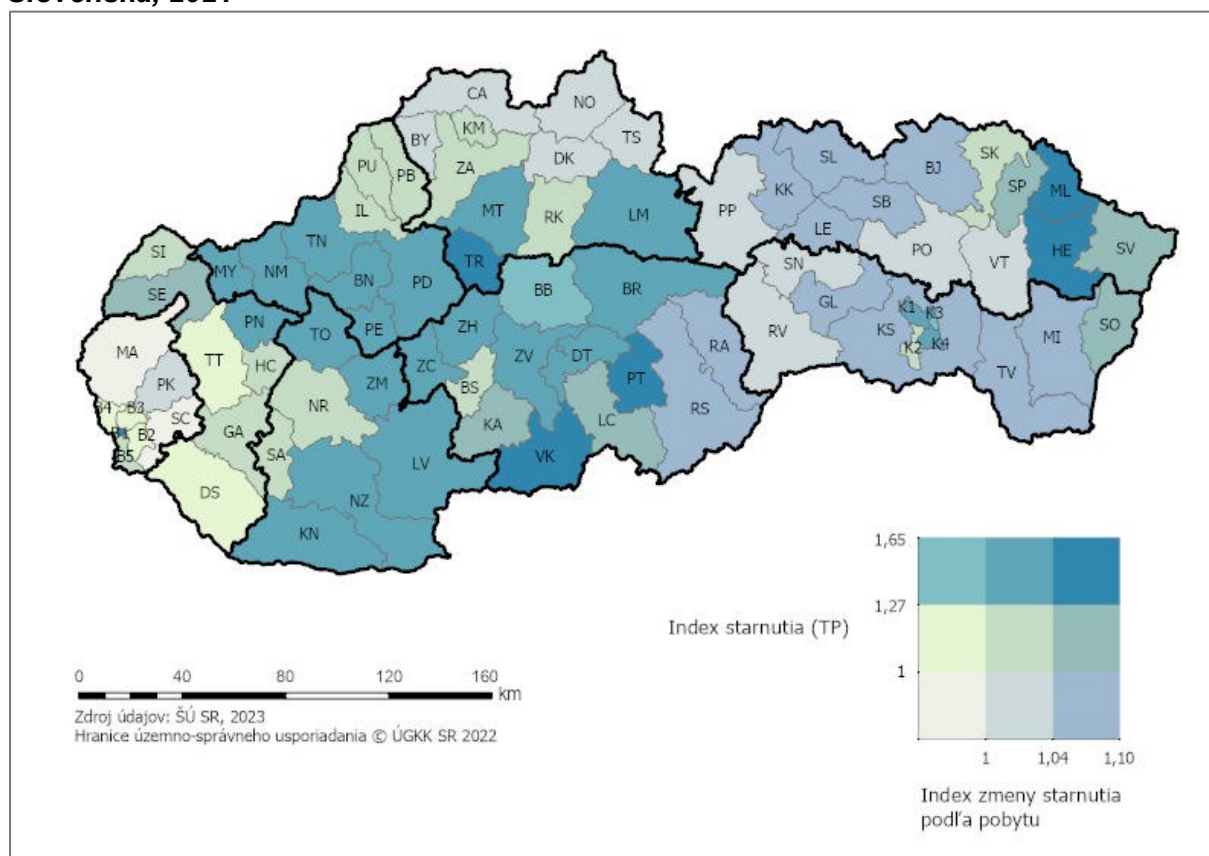
Na Slovensku je starnutie obyvateľstva známy spoločenský fenomén. Podľa [3] sa v nasledujúcich desaťročiach predpokladá zintenzívnenie a akcelerácia starnutia obyvateľstva a Slovensko bude patriť medzi najstaršie krajiny v EÚ. Aj z tohto dôvodu sa v tejto kapitole pozrieme na vplyv súčasného pobytu na starnutie obyvateľstva a na jeho priestorové aspekty. Ako sme už načrtli v predchádzajúcich kapitolách, vekové zloženie sťahujúceho sa obyvateľstva má svoje špecifiká. V prvom rade sa sťahujú mladšie vekové skupiny, pričom staršie vekové skupiny, majú na zreteli hlavne obyvateľstvo v poproduktívnom veku, sa vyznačujú nižšou priestorovou

mobilitou. Treba poznamenať, že výrazný vplyv na zmenu vekovej štruktúry Slovenska i jeho regiónov má hlavne odliv obyvateľstva do zahraničia, ale aj koncentrácia obyvateľstva vo väčších mestách a v ich širšom zázemí. Na Slovensku je až 549 obcí, z ktorých sa najviac obyvateľov odsťahuje do Bratislavy, 207 obcí, z ktorých najviac obyvateľov sa odsťahuje do Košíc, a zo 111 obcí sa najviac obyvateľov presťahuje do Prešova. Na okresnej úrovni je 55 okresov, z ktorých najviac obyvateľov smeruje do hlavného mesta, a 4 okresy, z ktorých sa obyvatelia odsťahujú primárne do Košíc. Okrem odsťahovania sa na súčasný pobyt do zahraničia, vekovú štruktúru formuje aj prisťahovanie obyvateľstva zo zahraničia na súčasný pobyt (skupina C), ktoré sa s 50,3 % podielom koncentruje v Bratislavskom a Trnavskom kraji. Pri porovnávaní obyvateľstva podľa trvalého a súčasného pobytu môžeme pozorovať výraznejšie zmeny vekového zloženia na obecnej úrovni, hlavne pri menších obciach. Keďže na Slovensku je vysoký počet odsťahovaných do zahraničia, podľa zmeny súčasného pobytu celkovo v 2 545 obciach zaznamenávame relatívny nárast poproduktívnej vekovej zložky vo vzťahu k trvalému pobytu. V kontexte zmeny pobytu viac ako o 3 percentuálne body narástol podiel obyvateľstva v poproduktívnom veku v 213 obciach. Z nich až 91 obcí sa nachádza v Prešovskom kraji, 42 v Banskobystrickom kraji, 39 v Košickom kraji a zvyšok v Nitrianskom, Trenčianskom, Trnavskom a Žilinskom kraji. Podľa zmeny pobytu v 374 obciach sa poproduktívna zložka znížila a len v 16 obciach poklesla o viac ako 3 percentuálne body. Z týchto obcí sa 7 nachádza v Banskobystrickom kraji, 5 v Prešovskom kraji, 2 v Trnavskom kraji a 1 v Košickom a Žilinskom kraji. Ak sa pozrieme na okresnú úroveň, spolu v 71 okresoch narástol podiel obyvateľstva na súčasnóm pobyte v poproduktívnej vekovej skupine. Vyšší relatívny nárast (viac ako 2 percentuálne body), obyvateľstva v poproduktívnej vekovej skupine zaznamenávame v okresoch Medzilaborce (2,9 percentuálneho bodu), Stropkov (2,1 percentuálneho bodu) a Snina (2,1 percentuálneho bodu). Poproduktívna zložka obyvateľstva podľa zmeny pobytu relatívne poklesla vo všetkých bratislavských mestských okresoch a v okresoch Senec, Trnava a Malacky, pričom najväčší pokles bol v okrese Bratislava III (2,1 percentuálneho bodu).

Index starnutia podľa trvalého pobytu, ktorý dáva do pomeru veľkosť poproduktívnej zložky k predproduktívnej zložke obyvateľstva je v 55 okresoch Slovenska vyšší ako 1. Sú to hlavne okresy Trenčianskeho kraja, Nitrianskeho kraja, v južných okresoch Žilinského kraja, v okresoch Banskobystrického kraja okrem okresov Rožňava a Revúca, vo východných okresoch Prešovského kraja, v bratislavských a košických mestských okresoch a v Trnavskom kraji. Najvyšší je v okrese Myjava (1,66), Košice IV (1,57) a Partizánske (1,51). Nízky index starnutia (TP), pod ktorým rozumieme hodnotu pod 1, zaznamenávame v okresoch s vysokou pôrodnosťou na severe a východe Slovenska a v okresoch obklopujúcich Bratislavu s vysokým podielom detskej zložky. V kontexte sledovanej zmeny pobytu môžeme v niektorých okresoch pozorovať zvýšenie indexu starnutia. Na skúmanie rozdielov určíme pomer medzi indexom starnutia podľa súčasného pobytu a indexom starnutia podľa trvalého pobytu. Takto zostrojený index nazývame index zmeny starnutia podľa pobytu. Počet okresov, v ktorých index starnutia (SP) je vyšší ako 1, sa zvýšil na 59. Čo sa týka indexu zmeny starnutia podľa pobytu, 70 okresov zaznamenávame nárast indexu, pričom najvyššia hodnota je v okrese Medzilaborce, v ktorom sa najviac zvýšil index starnutia (1,1). Okres má tiež druhú najvyššiu hodnotu podľa indexu starnutia (SP), a to 1,59. Okresom s najvyšším indexom starnutia (SP) naďalej ostáva Myjava (1,72) s indexom zmeny starnutia podľa pobytu 1,04. Po okrese Medzilaborce medzi ďalšími 5 okresmi s vysokým indexom zmeny starnutia podľa pobytu patria okresy Levoča (1,08), Snina

(1,08), Krupina (1,08) a Stropkov (1,07). Podľa klastrovej metódy prirodzeného zlomu boli jednotlivé hodnoty indexu starnutia (TP) a indexu zmeny starnutia podľa pobytu kategorizované do troch úrovní, tým, že najnižšia úroveň bola upravená (do prvej úrovne intervalu patria hodnoty pod 1). Do triedy s najvyššími hodnotami oboch pozorovaných ukazovateľov patria okresy s indexom starnutia s hodnotou vyššou ako 1,27 a zároveň okresy s indexom zmeny starnutia podľa pobytu s hodnotou vyššou ako 1,04 (ďalej uvádzané len čísla v poradí – index starnutia TP, index zmeny starnutia podľa pobytu). Do tejto triedy spadá 6 okresov, a to okresy Turčianske Teplice (1,56 a 1,06), už spomínané Medzilaborce (1,59 a 1,1), Bratislava I (1,49 a 1,05), Poltár (1,48 a 1,06), Veľký Krtíš (1,36 a 1,06) a Humenné (1,36 a 1,05). Do triedy s najnižšími hodnotami oboch pozorovaných ukazovateľov patria okresy s hodnotou indexu starnutia (TP) a indexu zmeny starnutia podľa pobytu nižšou ako 1. Sú to okresy Senec (0,59 a 0,99) a Malacky (0,88 a 0,99), v ktorých je nízky index starnutia (TP) a zároveň aj index starnutia (SP) poklesol voči trvalému pobytu.

Mapa č. 8: Index starnutia (TP) a index zmeny starnutia podľa pobytu v okresoch Slovenska, 2021



Zdroj údajov: Štatistický úrad SR, [20], vlastné spracovanie

7. ZÁVER

Sčítanie obyvateľov, domov a bytov v roku 2021 prinieslo prvýkrát zisťovanie aj súčasného pobytu obyvateľov. Článok analyzoval metodiku zberu a spracovania údajov o súčasnom pobyte a jeho rozdielnosť vzhľadom na trvalý pobyt obyvateľov z hľadiska priestorového rozmiestnenia obyvateľstva a jeho charakteristik. V príspevku sme sa snažili interpretovať a analyzovať rozdielnosť jednotlivých pobytov najmä z dvoch pohľadov – podľa tzv. indexu pobytu, ktorý bol definovaný ako pomer medzi počtom obyvateľov na súčasnom pobyte a počtom obyvateľov na trvalom

pobyte v konkrétnej územnej jednotke. Ako bolo interpretované, bližší pohľad na zmeny týkajúce sa trvalo a súčasne bývajúcich obyvateľov môže pomôcť zachytiť aj jav tzv. neevidovanej migrácie obyvateľstva. Ako ukázali výsledky analýz, podiel ľudí, ktorí k referenčnému dátumu sčítania najviac odchádzali na súčasný pobyt mimo svojho trvalého pobytu, sa vo vyššej miere vyskytoval na východe Slovenska a smerom na západ postupne klesal. Zároveň sa rovnakým smerom (tzn. z východu na západ) zvyšoval podiel obyvateľstva, ktoré je prítomné na súčasnom pobyte mimo miesta svojho trvalého pobytu. Za spádové oblasti vyššej koncentrácie ľudí na súčasnom pobyte možno považovať územie Bratislavského kraja na západe Slovenska, okolie miest Banská Bystrica a Zvolen na strednom Slovensku a okolie Košíc na východe Slovenska. Druhý pohľad na rozdielny trvalý a súčasný pobyt obyvateľov bol posudzovaný z hľadiska súčasného pobytu v zahraničí. Aj v tomto prípade odchádzajú do zahraničia na súčasný pobyt najmä obyvatelia s trvalým pobytom v menej rozvinutých regiónoch na východe a juhu Slovenskej republiky. Najčastejšou krajinou na súčasný pobyt v zahraničí je Česká republika. Vo všeobecnosti oba pohľady preukázali, že zmena súčasného pobytu oproti trvalému je najviac charakteristická pre obyvateľstvo v produktívnom veku, najmä vo veku od 25 do 40 rokov. Tomu zodpovedá aj zmena indexu starnutia v kontexte rozdielneho súčasného a trvalého pobytu obyvateľstva. V súvislosti s vyššou koncentráciou obyvateľstva na súčasnom pobyte sa znížil aj index starnutia v daných regiónoch, čo je na jednej strane pozitívne pre „atraktívne“ regióny ale negatívne pre regióny, z ktorých ľudia odchádzajú a kde dochádza k opačnému efektu – zvyšovaniu indexu starnutia.

LITERATÚRA

- [1] BEZÁK, A.: Priestorová koncentrácia interregionálnych migrácií na Slovensku. In: Geografický časopis, 2005, č. 3, s. 187 – 205.
- [2] BEZÁK, A.: Vnútorne migrácie na Slovensku: súčasné trendy a priestorové vzorce. In: Geografický časopis, 2006, č. 1, s. 15 – 44.
- [3] BLEHA, B. – ŠPROCHA, B – VAŇO, B.: Prognóza populačného vývoja Slovenskej republiky do roku 2060. INFOSTAT, 2013. 81 s.
- [4] BUCHTA, S.: Vývojové trendy vidieckych a mestských oblastí Slovenska. In: Economics of Agriculture, 2012. č. 4, s. 48 – 67.
- [5] DATABÁZA UNESCO, [cit. 2023-02-08]. Dostupné na: <http://data.uis.unesco.org/#>
- [6] International organization for migration: An overview of International migration. 2003. [cit. 08-02-2023]. Dostupné na: https://publications.iom.int/system/files/pdf/wmr_2003_1.pdf
- [7] JURČOVÁ, D. – PILINSKÁ, V.: Obvyklý pobyt občanov SR a odhad neevidovanej migrácie. INFOSTAT, 2014, 77 s.
- [8] KAKAŠ, A. – KÁČEROVÁ, M.: Migračné trendy obyvateľstva Prešovského kraja. In: Geographia Cassoviensis VI, 2012, č. 2, s. 37 – 46.
- [9] KÁČEROVÁ, M. – HORVÁTHOVÁ, R.: Zahraničná migrácia Slovenska – demografické a priestorové aspekty. In: Slovenská štatistika a demografia, 2014, č. 2, s. 33 – 51.
- [10] MORAVANSKÁ, K.: Lokálne spoločenstvá a proces suburbanizácie. In: Životné prostredie, 2007, č. 6, s. 292 – 297.
- [11] NÉMETHOVÁ, J. – ŠIMÁNEK, L.: Regionálne diferenciácie socioekonomickej analýzy v kontexte Slovenska v roku 2011. In: Geografické štúdie, 2013, č. 1, s. 88 – 113.

- [12] PODOLÁK, P.: Geografické aspekty suburbanizácie a priestorový pohyb obyvateľstva. In: Životné prostredie, 2007, č. 6, s. 298 – 302.
- [13] PODOLÁK, P.: Kartografická prezentácia priestorového pohybu obyvateľstva. In: Kartografické listy, 2008, 16/1, s. 101 – 105.
- [14] PODOLÁK, P.: Priestorový pohyb obyvateľstva Slovenska v kontexte rezidenčnej suburbanizácie. 2011. Geografický ústav SAV. Časovo-priestorové aspekty regionálnych štruktúr ČR a SR. s. 89 – 92.
- [15] SZALÓ, C.: Transnacionální migrace. Proměny identit, hranic a vědění o nich. Brno: Centrum pro studium demokracie a kultury, 2007. Sociologická řada, sv. č. 5. 175 s. ISBN 978-80-7325-136-9.
- [16] ŠPROCHA, B.: Regionálne rozdiely v štruktúre obyvateľstva podľa najvyššieho dosiahnutého vzdelania a vnútorná migrácia na Slovensku. INFOSTAT, 2011.
- [17] ŠVEDA, M. – PODOLÁK, P.: Fenomén neúplnej evidencie migrácie v suburbánnej zóne (na príklade zázemia Bratislavy). In: Geografický časopis, 2014, č. 2, s. 115 – 132.
- [18] Úradný vestník Európskej únie, 2016: Zmluva o fungovaní Európskej únie. [cit. 2023-02-08]. Dostupné na: https://eur-lex.europa.eu/resource.html?uri=cellar:9e8d52e1-2c70-11e6-b497-01aa75ed71a1.0021.01/DOC_3&format=PDF
- [19] VAŇO, B.: Popis konštrukčných postupov, analýza a zhodnotenie získaných výsledkov populačnej prognózy jednotlivých variant. INFOSTAT, 2022. 31 s.
- [20] Výsledky SODB 2021. Interná databáza Štatistického úradu SR
- [21] Webová stránka ESRI, ArcGIS Desktop, version 10.8: Data classification. [cit. 20-02-2023]. Dostupné na: <https://desktop.arcgis.com/en/arcmap/latest/extensions/geostatistical-analyst/data-classification.htm>

RESUMÉ

Sčítanie v roku 2021 prinieslo nový koncept pobytu obyvateľa, ktorý je chápaný ako jeho stále bydlisko k referenčnému dátumu sčítania (1.1.2021). Súčasný pobyt sa preukázal ako vhodný ukazovateľ nevidovaného sťahovania. Vzorky priestorového pohybu obyvateľstva v kontexte rozdielneho trvalého a súčasného pobytu korešpondujú s charakteristikami migrácie obyvateľstva sledovanou odbornou verejnosťou. V príspevku sa analyzovali základné vekové a pohlavné charakteristiky obyvateľstva s rozdielnym trvalým a súčasným pobytom, resp. ich priestorové rozmiestnenie podľa prisťahovania a odsťahovania na súčasný pobyt v rámci Slovenska a odsťahovania na súčasný pobyt do zahraničia. Z odbornej literatúry je zrejmé, že pri migrácii sa sťahujú obyvatelia mladších a stredných vekových kategórií, od čoho sa neodlišuje ani obyvateľstvo s rozdielnym trvalým a súčasným pobytom na území Slovenskej republiky (najpočetnejšou vekovou skupinou je 25 – 29 rokov). Súčasný pobyt v zahraničí je už viac charakteristický pre staršie obyvateľstvo v produktívnom veku (najpočetnejšou vekovou skupinou je 35 – 39 rokov). Z toho vyplýva aj to, že staršie obyvateľstvo je menej mobilné. Celkovo vekové rozdiely ovplyvňujú index starnutia pozitívne v západných regiónoch Slovenska a negatívne v regiónoch stredného a východného Slovenska.

RESUME

The 2021 Census introduced a new concept of residence, which is understood as the permanent residence of the population on the census reference date (1 January 2021). Current residence has proven to be an appropriate indicator of unregistered migration.

The patterns of spatial population movement in the context of different permanent and current residence correspond to the characteristics of population migration observed by the professional community. The paper analyses the basic age and sex characteristics of the population with different permanent and current residence, or their spatial distribution according to immigration and migration to current residence within Slovakia and migration to a current residence abroad. The literature illustrates that a part of migration, the younger and middle aged population migrates similarly as the population with different permanent and current residence in the territory of the Slovak Republic (the most numerous age group is 25-29 years). As for the population with the current residence abroad, it is already more typical of the older population within the working age population (the most numerous age group is 35-39 years). This also means that the older population is less mobile. Overall, these differences affect the index positively in the western regions of Slovakia and negatively in the regions of central and eastern Slovakia.

PROFESIJNÝ ŽIVOTOPIS

Mgr. Kristián Óvári absolvoval magisterské štúdium na Katedre ekonomickej a sociálnej geografie, demografie a územného rozvoja na Prírodovedeckej fakulte Univerzity Komenského. V Štatistickom úrade SR pôsobí od roku 2021, kde sa v projekte SODB 2021 venoval metodike integrácie databáz z administratívnych zdrojov údajov. V súčasnosti sa na projekte podieľa hlavne dátovými analýzami a prípravou podkladov na disemináciu výsledkov.

Mgr. Martin Kočiš absolvoval magisterské štúdium na Fakulte humanitných a prírodných vied Prešovskej univerzity v odbore geografia a regionálny rozvoj. Od roku 2016 pôsobí v Štatistickom úrade SR, kde najprv pracoval v oddelení demografickej štatistiky a od roku 2018 pôsobí v oddelení sčítania obyvateľov, domov a bytov a prierezových štatistík. V oblasti sčítania obyvateľov, domov a bytov sa venuje dátovým analýzám, najmä v súvislosti s prípravou a so spracovaním AZÚ, ako aj so spracovaním samotných výsledkov SODB.

KONTAKT

kristian.ovari@statistics.sk
martin.kocis@statistics.sk